

令和 8 年度

# 盛岡市教育委員会

## 地域社会教育促進事業

家庭教育学級・社会教育学級

説明資料・各種様式



～ 目 次 ～

- ◆ 盛岡市地域社会教育促進事業の概要について 【P 1】
- ◆ 令和8年度盛岡市地域社会教育促進事業計画 【P 2】
- ◆ 年間日程 【P 3】
- ◆ 支援事業について 【P 4～19】
  - ※ A 学習選択講座 P 4 講座内容：6～15
  - ※ B 学習活動講師謝金支援 P 16
  - 《参考》令和7年度実施例 P 18
- ◆ 各種様式（記入例付） 【P 20～32】
- ◆ Q&A 【P 33～34】
- ◆ クイックマニュアル 【P 35～36】



【問い合わせ】

盛岡市中央公民館

〒020-0013 盛岡市愛宕町14番1号

TEL：019-654-5366/FAX：019-653-3505

E-mail：[chuo.ph@city.morioka.iwate.jp](mailto:chuo.ph@city.morioka.iwate.jp)

## 盛岡市地域社会教育促進事業

1 主催 盛岡市教育委員会

2 所管 盛岡市中央公民館

3 趣旨

「家庭教育学級」及び「社会教育学級」が行う家庭や地域の諸課題についての自主的な学習活動を支援し、その促進を図る。

4 沿革

昭和 43 年 盛岡市教育委員会社会教育課事業として「家庭教育学級」開始  
(幼稚園・小学校・中学校 PTA)

昭和 52 年 「社会教育学級」開始  
(子育てサークル等、女性・青年・コミュニティ活動)

昭和 55 年 「家庭教育学級」及び「社会教育学級」両事業を総称し、「地域社会教育共催事業」として、社会教育課から中央公民館に移管

平成 6 年 「地域社会教育促進事業」へ事業名称変更

平成 16 年 支援内容を「負担金方式」から「学習活動講師謝金支援方式」へ変更  
「活動講師派遣事業」を新設

平成 17 年 「学習出前講座」新設

平成 18 年 玉山村との合併により、事業を玉山区へ拡充

平成 21 年 「学習出前講座」の名称を「学習選択講座」へ変更

平成 23 年 事業対象を保育園へ拡充

5 「家庭教育学級」「社会教育学級」とは

(1) 家庭教育学級（社会教育学級のひとつ）

昭和 39 年から、文部省が成人教育の学習内容として家庭教育を積極的に取り上げ、全国の市町村に開設を奨励し、盛岡市では昭和 43 年に開始したものです。内容としては、子育てに関することや親の役割などについて保護者同士が自主的に学びあう場であり、保護者同士の交流の場としても活用されてきています。各幼稚園・保育園・小中学校単位で活動しています。

(2) 社会教育学級

戦後、社会教育の方法として学級・諸講座が取り上げられ、小・中学校において母親学級、社会学級などが実施されました。学校教育と社会教育との密接な提携が実現しましたが、やがて公民館の設置が進むにつれて、学校だけでなく公民館で開催されることが多くなりました。

現在は、市民が自主的に学習計画を立てて実施し、生活の向上や自己の充実を目指す生涯学習の場となっています。

地域団体（町内会）や趣味の仲間、PTA、子ども会などが構成することが多いです。

(3) 家庭教育学級、社会教育学級の登録について

本事業は、年度ごとの登録になっています。すべての団体は、年度ごとに登録が必要です。

登録をすることで、各事業を利用することや、団体の学習活動を支援する講師謝金を申請することができます。

※ 盛岡市教育委員会主催事業であることから、盛岡市立の全ての幼・小・中学校は毎年登録していただきます。

# 盛岡市地域社会教育促進事業の概要

## 1 事業のねらい

「家庭教育学級」及び「社会教育学級」が行う家庭や地域の諸課題についての自主的な学習活動を支援し、その促進を図ることを目的として実施する事業です。

## 2 支援対象

団体		学習内容	組織
家庭教育学級		幼稚園、保育園、小・中学生の保護者等を対象に、家庭教育に関する学習	幼稚園・保育園、小・中学校PTA
社会教育学級 (10人以上)	就学前学級	就学前の子どもの保護者を対象に家庭教育に関する学習	子育てサークル等
	女性学級	女性を対象に、女性のかかえる生活上の課題の学習や一般教養に関する学習	女性団体
	青年学級	青年を対象に、生活上の課題の学習や一般教養に関する学習	青年団体
	コミュニティ学級	まちづくりをめざす市民を対象に、地域課題やコミュニティづくりに向けた学習	町内会等
高齢者学級		高齢者を対象に、高齢期における課題に関する学習や生きがいづくりの学習	高齢者団体

## 3 学習内容

ア 家庭教育と子どもの健全育成	① 子どもの成長に応じた家庭の役割や子育てのあり方 ② 家庭と地域や学校との連携のあり方
イ 地域社会の教育力向上	③ 生活における課題解決策 ④ 地域づくりにおける住民の役割 ⑤ 地域における青少年の健全育成
ウ 身近な暮らしの安全・安心	⑥ 環境・防災・福祉問題への取組み ⑦ 食育、食文化について ⑧ 心と体の健康作り
エ 先人と郷土について学ぶ	⑨ 先人の生き方と郷土の理解 ⑩ 郷土の歴史や文化を学ぶ
オ 生きがいや生活力向上	⑪ 歴史・文化・芸術・科学などを学ぶ ⑫ その他一般教養など

支援

## 4 支援内容

学習機会の提供	
○公開講座への参加	公民館で開催する年2回の講演会への参加
○学びの集いへの参加	各学級（団体）の実践を学びあう交流会への参加
自主的な学習活動の支援	
A 学習選択講座の活用	教育委員会で設定した講座の活用 ※27の講座から一つ選択することができます。
B 学習活動講師謝金支援の活用	各学級（団体）が招聘した講師への謝金を支援 ※市の基準により年間22,800円を上限として支援します。

# 令和8年度 盛岡市地域社会教育促進事業 事業計画

## 1 **登録** ～事業活用の第1歩～登録届の提出をお願いします。

◇登録手続き・・・【家庭教育学級・社会教育学級登録届（様式第1号）】を提出してください。

### ○社会教育学級

◇**随時登録可能**。但し、A学習選択講座の利用を御希望の場合、令和8年5月22日（金）が締切となります。

### ○家庭教育学級

◇**PTA組織のある盛岡市立の幼・小・中学校は全て毎年登録届を提出してください。**

・事業の活用の有無に関わらず、令和8年5月22日（金）までに提出してください。

※ 提出は、中央公民館あてFAX又はメールによる提出（添書不要）でも構いません。

・事業説明会に持参していただいても構いません。

※ メールで提出の場合、公民館からのメールが届く設定にしておいてください。

※ **登録届が未提出の場合、各事業を利用できません**ので必ず提出してください。

※ 年間活動計画が未定の場合「未定」として提出してください。（決まり次第差替え）

## 2 **学習機会の提供**

### （1）公開講座（一般の参加者もいます）

①公開講座Ⅰ 演題「障がいをもちながら挑戦する～パラアルペンスキー日本代表として学んだこと～（仮題）」

講師 講師 パラアルペンスキーヤー 高橋 幸平 氏

開催日 令和8年6月27日（土） 10:00～11:30

会場 本館講堂 定員 100名程度（含一般参加者）【託児有】

②公開講座Ⅱ 演題「ダイバーシティ&インクルージョン（仮題）」

講師 株式会社ヘラルボニー岩手事業部シニアマネージャー 森 尾 洋 一 氏

開催日 令和8年8月29日（土） 10:00～11:30

会場 本館講堂 定員 100名程度（含一般参加者）【託児有】

### （2）学びのつどい

①趣 旨 各学級の学習活動について、事例を参考に意見交換等を行います。

②日時等 令和9年1月29日（金）10:00～11:30 盛岡市中央公民館 大会議室

③事例交流 12月末までに報告書を提出していただきます。

◇報告書をもとに1月29日（金）に事例交流会を開催します。

報告書の中から参考になるような事例を選び紹介します。

・社会教育学級、小・中学校、幼稚園ごとに紹介

※開催の具体的な方法については、後日通知します。

## 3 **自主的な学習活動の支援** 派遣期間はAが6月から、Bは5月から開始できます。

### A「学習選択講座」

① 教育委員会（公民館）が企画した講座を希望し、受講する講座です。（運営は各団体）

② 各学級（団体）の希望を調整するため、5月22日（金）が申込締切日になります。

③ 各学級（団体）の利用は、年に一つの講座のみとなります。

④ 講師への謝金は、中央公民館が支払います。

令和8年4月から講師謝金を改定する予定です。

### B「学習活動講師謝金支援」

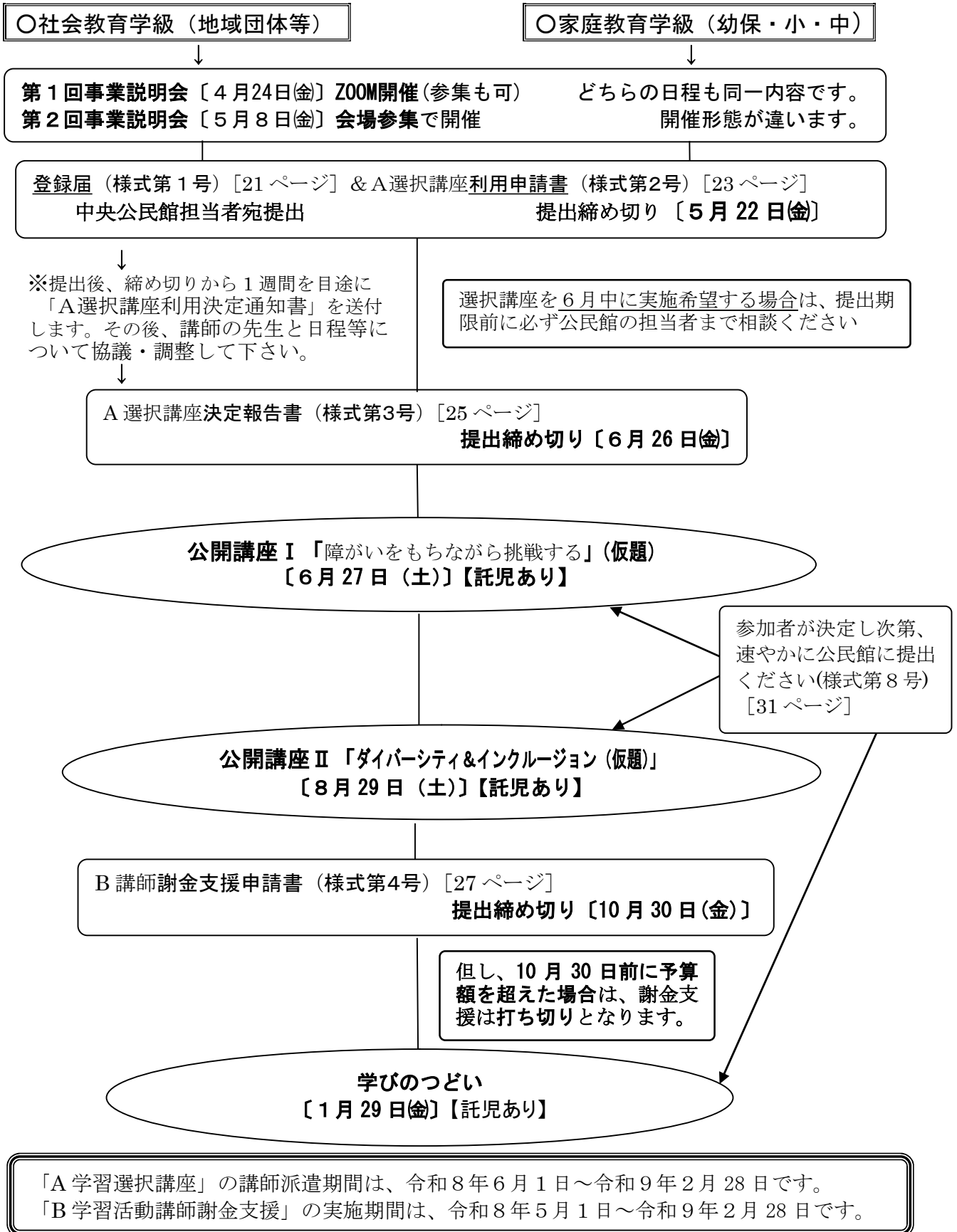
① 各学級（団体）が講師に依頼し自主的に企画・運営する講座です。

② 予算調整のため、10月30日（金）が申込締切日になります。

③ 市の基準により、年間22,800円（R7謝金額）を上限として講師謝金を支援します。

④ 教育委員会が、講師への謝金の補助をします。講師の旅費等は各学級が負担します。

令和8年度 盛岡市地域社会教育促進事業 年間日程



## A 学習選択講座

### (1) 内容

- ・教育委員会が選定した講師を登録した各学級（団体）へ派遣します。【年間一講座のみ】
- ・学級（各団体）では、謝金の経費を負担する必要はありません。
- ・原則、講座には中央公民館の担当者が訪問いたします。  
（勤務状況により、訪問できない場合もありますので、御了承願います。）
- ・講師の派遣期間は、**令和8年6月1日（月）～令和9年2月28日（日）**です。

### (2) 手続き

- ① 6ページ以降の表1から希望講座を選択し、【A 学習選択講座利用申請書（様式第2号）】  
[23 ページ]を提出してください。希望が多い講座については希望どおりにならないこと  
もありますので、第3希望まで御記入願います。

- **提出期限 家庭教育学級・社会教育学級とも 令和8年5月22日（金）**  
※家庭教育学級は、5月8日の事業説明会までできるだけ持参・提出（希望する場合）
- 提出方法・・・中央公民館に直接持参、郵送、E-mail送信、FAX（添書不要）
- 対象・・・・・・登録届を提出した学級の中で、学習選択講座を希望する学級

- ② 中央公民館から送付される学習選択講座利用決定通知書を受領後、日時・会場等について  
講師と打ち合わせ、【A 学習選択講座決定報告書（様式第3号）】[25 ページ]を提出  
してください。打合せ方法は、講師によって、電話・FAX・メール等の指定があります  
のでこちらから送付される通知書で御確認ください。

※オンラインでの開催を希望する場合、オンラインの環境設定等について、講師並び  
に事務局は行いませんので学級（団体）が主体的に取り組んでください。

- **提出期限 家庭教育学級・社会教育学級とも 令和8年6月26日（金）**  
※ 提出期限以前に実施予定の場合は、実施日前に連絡してください。
- 提出方法・・・中央公民館に直接持参、郵送、E-mail送信、FAX（添書不要）

- ③ 学習選択講座終了後、【A・B 学習活動実施報告書（様式第5号）】[29 ページ]に加え、  
受講者の感想等をA4用紙〔参照：A・B講座感想回答書（様式第7号）〕[30 ページ]  
にまとめ（箇条書きで構いません）、提出してください。

なお、講師謝金は報告書と感想の提出を受けて、講師への振り込み手続きが行われます。

- 感想回答書は参加者からの感想コピーでも構いません。
- 感想回答書の内容公表（他団体への紹介）の可否についてもご回答ください。
- 提出期限・・・講座終了後、2週間以内に提出してください。
- 提出方法・・・中央公民館に直接持参、郵送、E-mail送信、FAX（添書不要）

### (3) A学習選択講座実施にあたっての役割分担

各 学 級	<ul style="list-style-type: none"> <li>・ 講師との期日・時間などの打合せ</li> <li>・ 会場準備、会員へのお知らせ</li> <li>・ 当日の運営・進行</li> <li>・ 旅費の支払い（団体の規定額）</li> </ul>
中央公民館	<ul style="list-style-type: none"> <li>・ 学級へ講師決定の通知</li> <li>・ 各講座に原則同席・記録写真撮影</li> <li>・ 講師へ依頼状・礼状の送付</li> <li>・ 講師へ謝金の支払い</li> </ul>

(4) 「A 学習選択講座」手続きの流れ

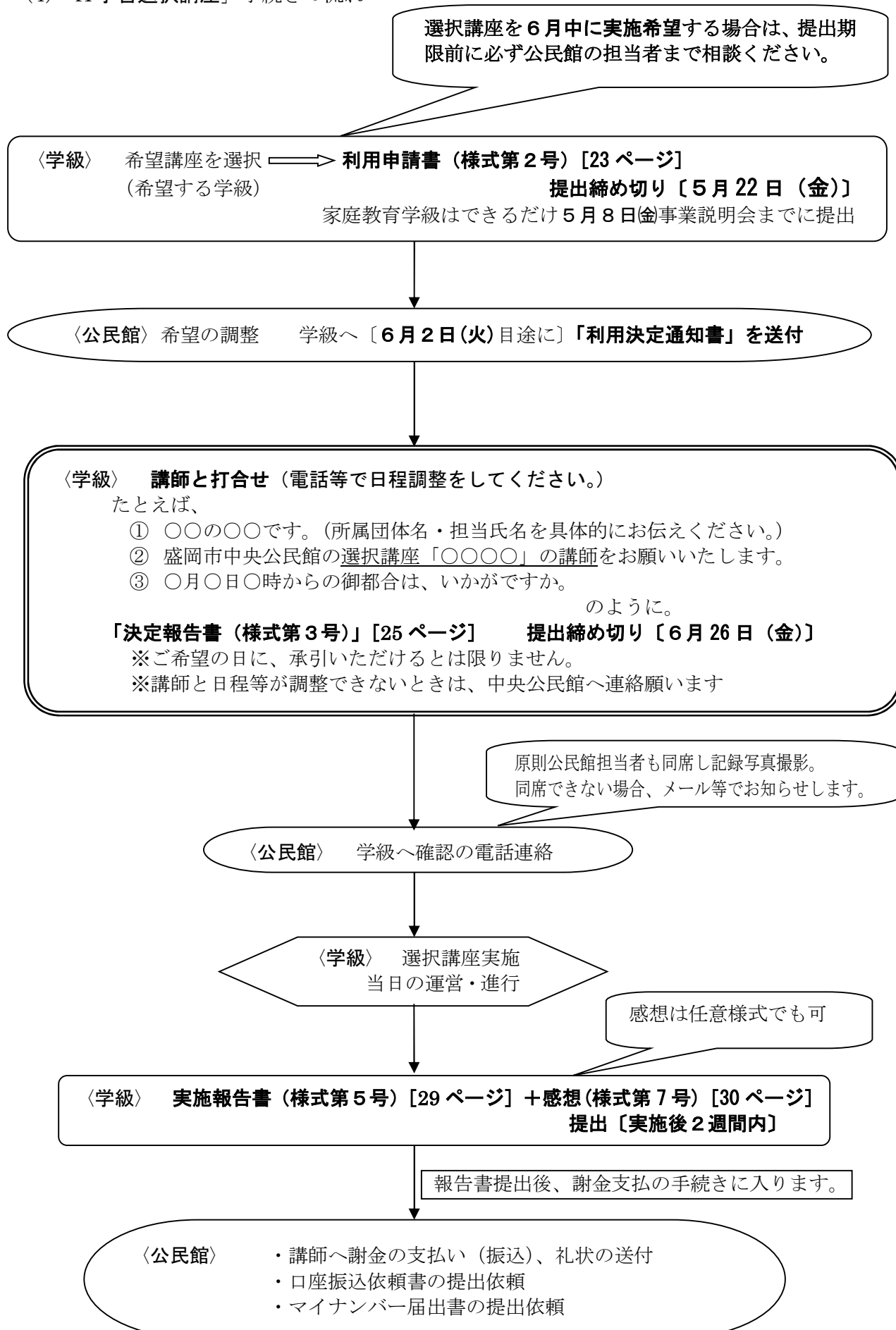


表1 「学習選択講座一覧」 R8 (1) (講座時間は特に表記のあるものを除きおよそ 60～90 分間です。)

学習内容	No.	講 話 題	内 容	講 師
心 と 身 体 の 健 康	1	こころの危機をどう乗り越えるか ～より良い人生を送るために～  ※オンライン実施 可能	「こころの危機」は、誰にでも訪れる可能性があります。臨床心理士の立場から「こころの問題」をどう捉え、どう乗り切るか、新たな視点を提供します。  ※参加者個人負担 なし ※移動手段 自家用車	心理臨床オフィスすがわら代表 スクールカウンセラー  臨床心理士 菅 原 憲 氏
	2	①健康は足の裏から ～心と身体のリラックス～ ②背中からのアプローチ  ※オンライン実施 不可	①「自分の健康は自分で守る。」 足は健康のバロメーターです。足をもむことで身体の冷えをとり整えていきましょう。CD が使えるオーディオ機器をご用意ください。 ②ストレッチポールを使って肩や背中 のリラックスを体験してみましょ う。CD が使えるオーディオ機器を ご用意ください。(ストレッチポール貸 出 20 名程度)  ※参加者個人負担 330 円 ※移動手段 自家用車	Y.L.C.Academy ボディケアトレーナー JCCA 日本コアコンディショ ニング協会 アドバンストレーナー 吉 田 みどり 氏
	3	①「ストレッチポール」 骨格を整え心も体も スッキリと！ ②「ひめトレ」 骨盤底筋群を楽しく 鍛えよう！ ③「シナプソロジー」 楽しく動いて脳を活 性化！  ※オンライン実施 不可	①ストレッチポールは、筋肉が緩むこ とで骨格が整い、本来の正しい状態 にリセットします。また、呼吸が深 くなることにより、リラックス効果 が得られます。(20 名程度まで) ②骨盤底筋群に感覚を入力し、働 きを呼び覚まします。姿勢の安定 化のほか、失禁予防・パフォーマンス 向上などの効果が得られます。(20 名程度まで) ③同時にたくさんの動きをするな どして脳の活性化を促し、認知症 予防につながります。また、楽し く笑い声が生まれることにより、 元気・はつらつ度が増します。  ※参加者個人負担 なし ※移動手段 自家用車	日本コアコンディショニング協 会 ベーシックインストラクター ひめトレ認定インストラクター シナプソロジー インストラク ター  中学校高校教員免許 (保健体育) 小 林 頼 子 氏

表1 「学習選択講座一覧」 R8 (1) (講座時間は特に表記のあるものを除きおよそ 60～90 分間です。)

学習内容	No.	講 話 題	内 容	講 師
心 と 身 体 の 健 康	4	軽体操でリフレッシュ	体を動かすことで、心も体もリフレッシュできます。みんなで楽しく体操を試みましょう。  ※参加者個人負担 なし ※移動手段 自家用車	岩手県ジャズ体操協会 副会長 佐々木 悦子氏
	5	初めてのヨガ/親子ヨガ(ベビー、未就学児、小学生、中学生)/介護予防ヨガ/椅子ヨガ等	一人でも、親子でも(赤ちゃんや幼児・小・中学生)、高齢者でも、椅子に座ったままでもできるヨガ… 様々な方を対象としたヨガ講座が可能です。 自分の健康と向き合い、健やかで楽しい毎日にしませんか。 ヨガ初心者の方でもお気軽にご参加いただけます。  実施時間やヨガの内容はご希望を伺って進めますので、ご遠慮なくお問い合わせください  ※参加者個人負担 なし ※移動手段 自家用車	認定NPO 法人日本ヨガ連盟 インストラクター 梅原 麻梨子氏
	6	①心と身体がほぐれるリラックスヨガ  ②介護予防ヨガ	①忙しい毎日の中で心身が固まっていませんか? ヨガの呼吸・ポーズとリラックスタイムを組み合わせて、心と身体がほぐれる感覚を味わいましょう。  ②ご高齢の方のロコモ・フレイル予防に、脳トレに、ひとときのリラックスに、お家でも活用していただきやすいヨガのポーズや呼吸法を行います。ご要望に応じて椅子を使ったヨガへの切り替えも可能です。  ※参加者個人負担 なし ※移動手段 自家用車	認定NPO 法人日本ヨガ連盟 ヨガインストラクター 下村 知世氏

表1 「学習選択講座一覧」 R8 (1) (講座時間は特に表記のあるものを除きおよそ 60～90 分間です。)

学習内容	No.	講 話 題	内 容	講 師
心と身体 の健康	7	似合う色をミカタに 印象アップ!  ※オンライン実施 不可	<p>・似合う色を知ると人生が楽しく豊かになります。</p> <p>・イエベ・ブルベだけではない「似合う」を知るための大切な要素</p> <p>・好きな色と似合う色の使い方のコツ</p> <p>・パーソナルカラーの勘違い</p> <p>・レクチャーの後はグループレッスン形式でパーソナルカラー体験</p> <p>・似合うリップカラーアドバイス (最大 20 名)</p> <p>持ち物 筆記用具 置くタイプの鏡(B5～) ティッシュ、クレンジングシート</p> <p>※参加者個人負担 300 円 ※移動手段 自家用車</p>	<p>パーソナルスタイル Luce 代表</p> <p>・日本パーソナルカラー協会認定講師</p> <p>・8 カラーパーソナルカラー認定講師</p> <p>・日本顔タイプ診断協会認定講師</p> <p>・骨格診断アナリスト他</p> <p>高 橋 真 澄 氏</p>
先人・歴史	8	実はこんなに面白い もりおか歴史バーチャル散歩  ※オンライン実施 不可	<p>「盛岡もの識り検定」協力者の講師が、市内の旧町名の由来や南部家の裏話、先人たちや建造物のエピソードなど、盛岡暮らしがもっと楽しくなるお話です。</p> <p>※室内で映像を見ながらの学習です。</p> <p>※参加者個人負担 なし ※移動手段 自家用車</p>	<p>文化地層研究会</p> <p>眞 山 重 博 氏</p>
先人・歴史	9	「いわて人物夜話」 「文学にあらわれた新渡戸稲造」 「先人を支えた妻たち」 「新渡戸稲造の名言」 「新渡戸稲造の失敗談」 「新渡戸稲造をめぐる女性たち」 など  ※オンライン実施 不可	<p>新渡戸稲造と夏目漱石、野村胡堂と石川啄木、米内光政と金田一京助・・・先人同士の意外なかかわりは数多くあります。新渡戸稲造をはじめ岩手の先人を幅広く研究し、多数の著書もある講師から、「岩手の先人同士の意外なかかわり」や「新渡戸家の子育て」「先人を支えた妻たち」など、幅広いテーマで楽しく語っていただく講座です。</p> <p>※参加者個人負担 なし ※移動手段 その他 (要相談)</p>	<p>(一財)新渡戸基金理事長 米内光政会会長 藤 井 茂 氏</p>
・	10	・日本の中の北日本	・「辺境」とされた古代の北東北は、	岩手大学平泉文化研究センター

表1 「学習選択講座一覧」 R8 (1) (講座時間は特に表記のあるものを除きおよそ60~90分間です。)

学習内容	No.	講 話 題	内 容	講 師
		<ul style="list-style-type: none"> <li>・城柵と蝦夷</li> <li>・アイヌ語系地名と蝦夷(えみし)</li> <li>・前九年合戦と安倍氏</li> <li>・盛岡の街づくり</li> <li>・縄文時代の岩手など</li> </ul> <p>※オンライン実施 可能</p>	<p>その後、どのように日本の中で見られていたか。</p> <ul style="list-style-type: none"> <li>・蝦夷支配のための志和城などの城柵がどのように機能し、その政策は成功したのか。</li> <li>・現在も北東北各地に残るアイヌ語系地名から蝦夷や縄文人の言語を考える。</li> <li>・遺跡から安倍氏の台頭と挫折を探る。</li> <li>・盛岡の街づくりを段階別に復元。</li> <li>・森林に依存する縄文社会の実態をさぐる。</li> </ul> <p>※参加者個人負担 なし ※移動手段 自家用車</p>	<p>客員教授 考古学研究者 八木光則氏</p>
	11	<ul style="list-style-type: none"> <li>・「百年前のもりおか」</li> <li>・「もりおかのまちと文化財」</li> <li>・「いわての産業遺跡」</li> </ul> <p>※オンライン実施 不可</p>	<ul style="list-style-type: none"> <li>・明治末~昭和初期に流行った絵葉書。皆さんの家にも眠っていませんか。百年前の様子から現在までの移り変わりを画像を見ながら探ってみましょう。</li> <li>・城下町もりおかの成り立ちと残されてきた建築物や文化財について画像を見ながら辿ってみましょう。</li> <li>・もりおかをはじめ、県内に残されているレトロな煉瓦建物や近代化の礎となった産業遺産について紹介します。※参加者個人負担 なし</li> </ul> <p>※移動手段 自家用車</p>	<p>岩手県文化財愛護協会 千田和文氏</p>
環境・防災・福祉	12	<p>きのこから知る自然環境／ 全国きのこ事情／ きのこの不思議な世界／ きのこで食育／ 身近な森林の魅力について</p> <p>※オンライン実施 可能</p>	<p>365日きのこTシャツを着用している講師。根っからの「きのこマニア」。日々菌活を合言葉に自然から感じ取る四季の移ろいを特用林産物(きのこ・山菜・炭・樹木等)を通じて、年齢を問わず伝え続ける活動を行っています。</p> <p>※参加者個人負担 なし ※移動手段 自家用車</p>	<p>山菜・きのこアドバイザー 外山森林公園 前管理人 (きのこ王子) きのこマイスター 岩手菌類研究同好会 副会長 林業研究グループ ツチノネモリノエダ代表 盛岡広域森林組合 職員 高橋久祐氏</p>

表1 「学習選択講座一覧」R8(1) (講座時間は特に表記のあるものを除きおよそ60~90分間です。)

学習内容	No.	講 話 題	内 容	講 師
環境・防災・福祉	13	盛岡市防災マップを活用しよう  ※オンライン実施 可能	「盛岡市防災マップ」を使用して、防災情報を学習し、地域の実態に合った防災行動・減災行動のありかたについて考えます。 講座は1時間程度です。  ※参加者個人負担 なし ※移動手段 公用車	危機管理防災課 (担当職員) 氏
	14	ダンボールコンポストをつくろう！ ～台所のごみ減量大作戦～  ※オンライン実施 可能	台所の生ごみの減量とリサイクルを探る・生ごみの水切りについて・生ごみをたい肥にするダンボールコンポストの使い方について学びます。  ※参加者個人負担 実費 ※移動手段 公用車	資源循環推進課 資源化推進係 (担当職員) 氏
	15	認知症？・・・って  ※オンライン実施 不可	どういう症状を認知症というのでしょうか..... 認知症あれこれ  ※参加者個人負担 なし ※移動手段 自家用車	グループホーム今が一番館 施設長 横山久子氏
	16	「ふくし」に関する講話や体験  ※オンライン実施 可能	地域の中で「ともに生きる力」を育むためのプログラムを提供しています。 <b>講話</b> ①福祉について ②高齢者について ③障がいについて ④ボランティアについて ⑤ユニバーサルデザインについて ⑥その他(要相談)  <b>体験</b> ①アイマスク・白杖体験 ②高齢者疑似体験 ③車椅子体験 ④その他(要相談) ※参加者個人負担 なし ※移動手段 公用車	盛岡市社会福祉協議会 地域福祉課 (担当職員) 氏

表1 「学習選択講座一覧」 R8 (1) (講座時間は特に表記のあるものを除きおよそ 60～90 分間です。)

学習内容	No.	講 話 題	内 容	講 師
食育・食文化	17	パンづくり講座  ※オンライン実施 不可	<p>生地をこねるところから体験でき、フライパンで手軽にパンを焼き上げます。</p> <p>また、パンの食べ方・保存方法も教えます。</p> <p>一人当たり焼きあがったパンを 4～5 個、パン生地 4～5 個分持ち帰ります。</p> <p>また、ナンも焼いて食べます。</p> <p>※親子でも可。なお、講習ご予約は 2ヶ月前までに。</p> <p>※講習所要時間は2時間程度になります。</p> <p>※講座は、店の定休日の日曜日か月曜日のみの対応となります。</p> <p>※講習時期は 6～9 月でお願いします。その他の月は繁忙期につき、お断りする可能性もあります。</p> <p>※参加者個人負担 1,000 円 ※移動手段 自家用車</p>	<p>レジュイール オーナー・ブーランジェ 桐山太司氏</p>
	18	コーヒー座談会  ※オンライン実施 不可	<p>コーヒーの淹れ方など、多様な味わいを愉しみながら、コーヒー談義をしましょう。</p> <p>※参加者個人負担 2,750 円 ※移動手段 自家用車</p>	<p>機屋 (はたや) 店主 関 基 尋 氏</p>
	19	お茶が教えてくれたこと  ※オンライン実施 不可	<p>中国、台湾でお茶修業。岩手で気仙茶づくり。お茶を通して、心・体・環境などを考えるお話です。30 名位までなら、お茶を楽しみながらの講話も可。</p> <p>※参加者個人負担 一人当たりお茶代 200 円+(必要ならば)菓子代 200 円～300 円程度 ※移動手段 自家用車</p>	<p>焙茶工房 しゃおしゃん 店主 前田千香子氏</p>

表1 「学習選択講座一覧」 R8 (1) (講座時間は特に表記のあるものを除きおよそ60～90分間です。)

学習内容	No.	講 話 題	内 容	講 師
親 子 ・ 子 育 て	20	子どもと楽しむ お話の世界とブックトーク～おはなし会と本の紹介～  ※オンライン実施 不可	年齢に合ったおはなし会(ストーリーテリング)とブックトーク(本の紹介)をします。他、要望に応じてお話を進めます。おうちの方や関心のある方のために手あそびやわらべうたの講習もしますのでご相談ください。 ※幼児や小学生のいらっしゃるお家の方や関心のある方が対象。  ※参加者個人負担 なし ※移動手段 要送迎(公民館と相談)	盛岡市中央公民館 読書指導員 野坂純子氏
	21	最幸の子育て法  ※オンライン実施 可能	子育てとは、身体と共に心を育てることがとても重要。どうやって”人の心”が育てられるのか! 親も子も幸せになる子育てポイントをお伝えします。  ※参加者個人負担 30円 ※移動手段 自家用車	ワネハート総合療術院院長 子育てサポート「みらいママ」主宰 メンタルケア心理士 自然療法師 和漢薬膳師 小野寺昌子氏
	22	「自分からできる子」を育てる親の魔法の言葉とは  ※オンライン実施 不可	「どうして何度言ってもわかんないのっ!」と何度もお子さんに言っていないですか? 何度言っても変わらないなら何度言ってもダメなんです。じゃあどうしましょう? 働くお母さんとして子育てに悩みっぱなしだった講師が、後輩お母さんに贈りたい「自分も子どももちょっとラクになる」ワークショップです。 ※資料の印刷・配布をお願いします。 ※ワークショップ形式で進めます。できれば90分位の時間をお取りください。  ※参加者個人負担 なし ※移動手段 自家用車	日本支援助言士協会 コミュニティーカウンセラー アドラー東北勇気づけELMリーダー NPO 法人いわてアートサポートセンター所属 東海林千秋氏
	23	心が伝わる 子どもが聴いてくれる話し方 子どもが話してくれる聴き方  ※オンライン実施 可能	コミュニケーションにおける重要なツールである「話す力」「聴く力」を向上させるセミナーです。 ～家族との関わりをもっと温かいものにする、相手と自分の気持ちを大切に作る会話のちから～  ※参加者個人負担 なし ※移動手段 自家用車	(株)a i b i j e s 代表取締役 中村夢美子氏

表1 「学習選択講座一覧」 R8 (1) (講座時間は特に表記のあるものを除きおよそ 60～90 分間です。)

学習 内容	No.	講 話 題	内 容	講 師
親 子 ・ 子 育 て	24	いのちのお話 ～一人ひとりが大切な いのち～       ※オンライン実施 不可	生命の誕生や性に関することはもち ろんのこと、自分のいのちと他者のい のちを大切にしながら、他者と共に生 きることにについてお伝えします。内容 の焦点化、ボリュームについては、対 象者の年齢やレディネス等を踏まえ て、ご相談の上、決定してまいります。  ※開始期日につきまして、早めにご相 談をいただくと助かります。  ※参加者個人負担 なし ※移動手段 自家用車	岩手県立大学看護学部 准教授 修士 (社会福祉学) 博士 (看護学)  国家資格 ・助産師 ・看護師 ・保健師 金 谷 掌 子 氏

表1 「学習選択講座一覧」R8 (1) (講座時間は特に表記のあるものを除きおよそ60~90分間です。)

学習 内容	No.	講 話 題	内 容	講 師
生活力向上・一般教養	25	<p>①「街もりおか」にも連載中！「岩手言葉」の魅力と奥深さ</p> <p>②伝わるコツを身に着けよう！アナ直伝の話し方講座（発声からスピーチまで）</p> <p>③日本語って面白い！言葉のよもやま話</p> <p>④すぐに使える！身近な敬語の基礎講座</p> <p>⑤メディアリテラシー講座</p> <p>⑥生き生きとした毎日のために！朗読の楽しさ</p> <p>⑦テレビ局からコミュニティラジオまで！放送の世界のよもやま話</p> <p>⑧地元は意外に知らない盛岡の魅力、岩手の魅力（市内各地域に限定の内容も対応可）</p> <p>⑨盛岡&amp;岩手ミステリーワールドの魅力</p> <p>⑩さっそくやってみよう！マスコミと参加者を動かすPR法、広報戦略</p> <p>※オンライン実施 可能 要相談</p>	<p>①岩手人が気づいていない岩手の方言や独特な表現の魅力を様々な角度からユーモラスに解説する。 （一番人気の演題）</p> <p>②アナウンサー歴三十五年の経験から日常生活に役立つ話し方と表現法、語いの大切さ等を伝授。</p> <p>③アナウンサー、記者、ディレクターとして言葉を扱ってきた講師が、言葉について語るエッセイ風講座</p> <p>④学校でも社会でも「敬語」を学ぶ機会は意外と少ないもの。体系的に解説します。（テキスト有）</p> <p>⑤マスコミをはじめ SNS や AI の発する情報との向き合い方、心構え</p> <p>⑥音読や朗読は、老化予防にもいいという研究もあります。身近な作品や文章と一緒に声を出しましょう。</p> <p>⑦テレビ東京、めんこいテレビ、FM局を経験した講師が放送界の舞台裏を明かす！</p> <p>⑧アイターンで移住してきたからこそ地域の魅力を感じる講師が、盛岡の魅力を独自の視点で語る。</p> <p>⑨歴史文化、古寺仏閣、不思議な伝説など盛岡や岩手をミステリーな視点で斬ります！</p> <p>⑩メディア社歴38年の講師が、地域のイベントや事業を売り込む際のマスコミ活用策とPRや表現法などを伝授。</p> <p>※複数の項目をミックスした内容にも対応いたします。</p> <p>※参加者個人負担 なし ※移動手段 自家用車</p>	<p>・元・岩手めんこいテレビアナウンサー</p> <p>・現・FM花巻取締役放送局長兼フリーアナウンサー</p> <p>・日本話しことば協会認定講師</p> <p>・NPO 法人未来図書館理事、社会人講師</p> <p>・チャレンジドジャパン障がい者就労支援講師</p> <p>・盛岡もの識り検定、はなまき通検定、宮古もてなし観光検定、たきざわ検定取得、賢治検定 取得</p> <p>・盛岡文化地層研究会員</p> <p>落 合 昭 彦 氏</p>

表1 「学習選択講座一覧」 R8 (1) (講座時間は特に表記のあるものを除きおよそ 60～90 分間です。)

学習 内容	No.	講 話 題	内 容	講 師
生活力向上・一般教養	26	①知って得するお金の話 ～上手な家計の整理術～ ②お金の終活セミナー ③資産形成の知恵セミナー  ※オンライン実施 可能	①知っているのと知らないのでは大きく変わってくるお話です。ご家庭の人生が経済的により良くなるために整理する上手な方法を伝授します。 ②相続診断士でもある講師が、「終活」の視点で、お金に関するセミナーを実施します。 ③これからの時代にお金についてどの様に考えていけば資産が増えるのかお話しします。  ※参加者個人負担 なし ※移動手段 自家用車	日本ファイナンシャルプランナーズ協会認定AFP  金融広報アドバイザー ファイナンシャルプランナー 相続診断士 吉 田 長 美 氏



## B 学習活動講師謝金支援

- (1) 内容 ※盛岡市の講師謝金規定は、令和8年4月から改定になる予定です。
- ・学級が行う講座等の学習活動に対し、市教育委員会が**講師の謝金を補助**します。
  - ・企画・講師選定・運営等は、各学級（各団体）でお願いします。  
実施期間は**令和8年5月1日**～令和9年2月28日です。
  - ・謝金補助額は盛岡市の規定によるものとし、年間上限額を超えない範囲とします。
- < **講座時間は原則として90分で申請してください** > ※下の表は令和7年度の規定額です。

		(税込)	(振込額)
謝金額 基準	大学教授、医師、著名人など・・・・・・・・・・・・・・・・	15,000円	13,469円
	大学准教授、特技を有する在住外国人の方など・・・・・・・・	10,000円	8,979円
	一般の講師の方、地域の方など・・・・・・・・・・・・・・・・	7,600円	6,825円
	講師の補助・協力者・・・・・・・・・・・・・・・・	3,000円	2,694円
	※ 留意点 ・ 県・市職員等の公務員が講師となる場合は謝金支出ができない場合があります。 個人への支払いは、所得税と復興支援特別所得税が引かれます。(10.21%)		
年間 上限	家庭教育学級	22,800円	
	社会教育学級	22,800円	

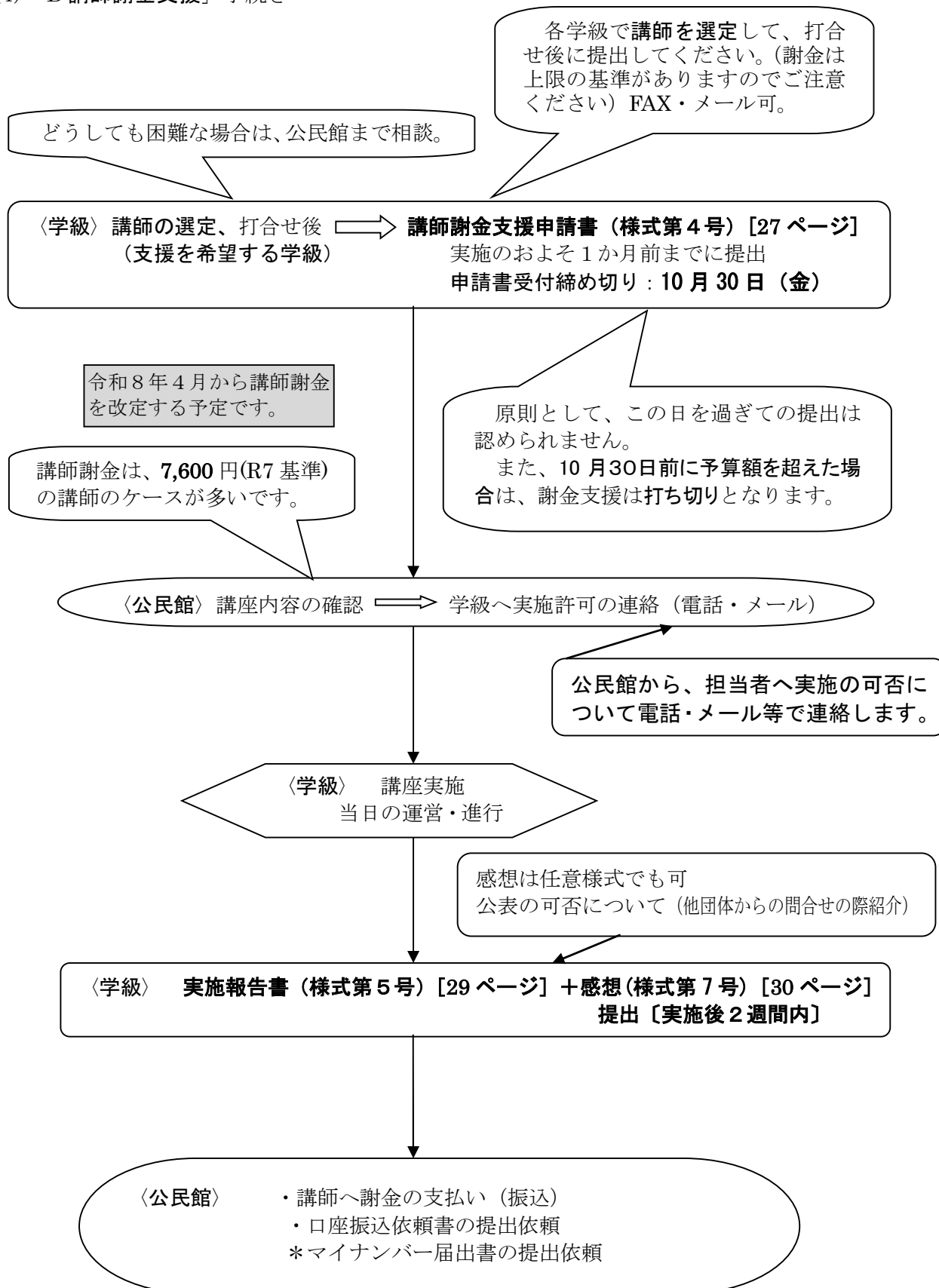
(2) 手続き

- ① 各学級で講師を選定、日時・会場・謝金額等について打ち合わせ、**【B 学習活動講師謝金支援申請書（様式第4号）】 [27 ページ]**を提出してください。  
学習テーマや謝金補助額について、御不明な点はお問い合わせください。  
※学習テーマや謝金補助額によっては、公民館から確認の連絡をする場合があります。
  - **提出期限・・・実施予定日のおよそ1カ月前まで**  
活動は2月末日まで可能ですが、申請書受付は**10月30日（金）まで**です。  
ただし、**10月30日前に予算額を超えた場合、謝金支援は打ち切りとなります。**  
その際、無料の講座等を御案内できますので、お問い合わせください。
  - 対 象・・・登録届を提出した学級の中で、謝金の支援を希望する学級
- ② 公民館から実施許可の連絡（電話・FAX等）を受けた後に講座を実施してください。  
終了後2週間以内に、**【A・B 学習活動実施報告書（様式第5号）】 [29 ページ]**に加え、受講者の感想等をA4用紙〔参照：A・B講座感想回答書（様式第7号）〕 [30 ページ]にまとめ（箇条書きで構いません）、提出してください。（参加者感想のコピーでも構いません。）その際、**感想を公表（他団体からの問合せの際紹介）**していいかどうか、**可否欄に○を記入**下さい。

(3) B 学習活動講師謝金支援実施にあたっての役割分担

各学級	<ul style="list-style-type: none"> <li>・ 講座の企画、講師の選定</li> <li>・ 講師との期日、時間、講師報酬などの打合せ</li> <li>・ 会場準備、会員へのお知らせ</li> <li>・ 必要に応じて、講師への依頼状、礼状の送付</li> <li>・ 旅費の支払い</li> <li>・ 当日の運営、進行、講師の送迎</li> </ul>
中央公民館	<ul style="list-style-type: none"> <li>・ 講師へ謝金の支払い</li> <li>・ マイナンバー届出書の取り扱い</li> <li>・ 口座振込依頼書の取り扱い</li> </ul>

(4) 「B 講師謝金支援」 手続き



## 【資料】令和7年度≪B講師謝金支援≫利用状況例

### 家庭教育学級（幼稚園）

No.	団体名	講師名	講座名
1	太田 幼稚園	人形劇 こ☆しえる 代表 古賀 里佳子	親子人形劇観劇
2	米内 幼稚園	おはなしポケット 篠原 恵美子	親子読み聞かせ講座
3		人形劇 こ☆しえる 代表 古賀 里佳子	親子人形劇観劇

### 家庭教育学級（小学校）

No.	団体名	講師名	講座名
1	仁王 小学校	工藤 美穂	命について
2	本宮 小学校	松木 リサ	スッキリ小顔！ 首らくらくリンパケア
3		高橋 幸平	障がいをもちながら挑戦する ～パラアルパンスキーヤー日本代表として学んだこと～
4	青山 小学校	三浦 光子	子どもと保護者とのかかわり方 ～CAREプログラムから学ぶ～
5	松園 小学校	吉田 理恵	大切ないのちの話 生まれて来てくれてありがとう
6	月が丘 小学校	藤原 咲子	思春期教室 命のお話
7		関村 和絵	アンガーマネジメントについて
8	高松 小学校	高橋 茜	性格タイプから見る 子供との関わり方
9	東松園 小学校	及川 藤子	心を育てる 自分を知る
10		及川 藤子	毎日自分の脳を育てよう！ ～聞き合う、伝え合う、喜びを知る。思考を切り替える練習をする～
11		及川 藤子	いつ、どこでも通用する自分づくり、 コミュニケーションの技
12	見前 小学校	神田 容識美	親子でピラティス（実技）
13		大嶋 麻衣	助産師が伝える いのちのお話 ～かがやかせよう自分の命・みんなの命～
14	北松園 小学校	智田 文徳	みんなで生きる ～自尊感情を高める～

家庭教育学級（中学校）

No.	団体名	講師名	講座名
1	下小路 中学校	臼井 由紀子	思春期の君たちへ
2	飯岡 中学校	吉田 理恵	思春期真ただ中のあなたへ ～生と性のお話～
3	北松園 中学校	藤岡 宏章	本を手にとることの大切さ 子どもに寄り添い、その可能性を引き出し伸ばす家庭教育の実現

社会教育学級

No.	団体名	講師名	講座名
1	わんぱく広場 (就学前団体)	東 有香	英語リトミック
2		岩 渕 みどり	親子体操
3		白 須 祐子	英語で親子ヨガ
4	わくわくクラブ (女性団体)	関 邦 昭	リュート演奏を楽しむ
5		熊 谷 謙 一	フルート演奏を楽しむ！
6	コスモスの会 (女性団体)	前 澤 園 子	ポーチを作っちゃおう！
7		湊 由美子	エコ&アート クリスマス夢灯りを作ろう！
8		ポ ー ル 藤 村	秋の歌会 リクエスト曲をみんなで歌いましょう！
9	下太田自治会	関 基 尋	コーヒー座談会
10	月が丘三丁目町内会	梅 原 麻梨子	初めてのヨガ 親子ヨガ 介護予防ヨガ
11	グリーンクラブ (就学前団体)	浅 沼 絵 美	親子ヨガ
12		山 崎 綾	幼児教室
13		中 村 由 子	16タイプ性格診断でママを笑顔に
14	月兎座 (就学前団体)	井 上 めぐみ	親子ZUMBA
15		松 木 リ サ	肩首リンパセルフケア& 骨盤ケアエクササイズ
16		佐々木 真里奈	親子ダンス
17	龍の冬 (就学前団体)	澤 田 章 子	親子ふれあい遊び

(様式第1号)

# 家庭教育学級・社会教育学級登録届(全)(記入例)

PTA組織のある盛岡市立幼・小・中学校は、**全て**登録していただきます。〇年〇月〇日

盛岡市教育委員会 教育長 様

学級名 〇〇小学校家庭教育学級

学級住所 〒 盛岡市 〇〇〇

代表者名 〇〇 〇〇  
(学校の場合はPTA会長名)

電話番号 019-〇〇〇-〇〇〇〇

活動予定が、未定の場合「未定」として、計画ができ次第、「差し替え」してください。

次のとおり届け出ます。

【家庭教育学級の提出期限 5月22日(金)】

学級種別 ○をつけてください	<input checked="" type="radio"/> 家庭教育学級 <input type="radio"/> 社会教育学級 (就学前・女性・青年・コミュニティ・高齢者)				
学習目標	(例)・子どもの健やかな成長にむけて、子育てについての教養を高めよう。 ・会員の親睦を深めるとともに家庭教育の充実を図る。				
会員数	234人				
主な活動場所	〇〇小学校				
年間活動予定	回数	月	学習内容	講師	支援*
	1	7月	知って得ずるお金の話 オンラインで	〇 〇 〇 〇 氏	A
	2	8月	校長講話(座談会)	〇〇 〇〇 校長	
	3	10月	子育て・孫育て・自分育ち	〇 〇 〇 〇 氏	
	4	11月	歩くエアロビクス	〇 〇 〇 〇 氏	B
	5	11月	子育て支援講座	〇〇 〇〇 先生	
	6	2月	講演会 予定	未定	B
連絡担当者	氏名	△△ △△ どちらか・どれかに○を付けて下さい			
	住所	〒 盛岡市 〇〇 個人・団体			
	電話・FAX番号	電話 *必須です FAX*お持ちの場合(学校等のFAX番号可)			
	携帯電話メールアドレス	*緊急連絡用として、差し支えなければ、記入してください。 事務用PCからのE-mailを受信できるアドレスを御記入下さい ※同時に他の担当の方へのメール送信も可能です。⇒メール送信を御希望なされる場合、担当宛、依頼メールをお送り下さい。			

\* 活動予定の中で、「A 学習選択講座」「B 学習活動講師謝金支援」の利用を希望する場合は、「支援」の欄にA・Bの別を記入してください。

請求メール等送信先 中央公民館 家庭教育学級担当宛 [chuo.ph@city.morioka.iwate.jp](mailto:chuo.ph@city.morioka.iwate.jp)

(様式第1号)

## 家庭教育学級・社会教育学級登録届(全)

令和 年 月 日

盛岡市教育委員会 教育長 様

学級名 .....

学級住所 〒 .....

代表者名 .....

(学校の場合はPTA会長名)

電話番号 .....

次のとおり届け出ます。

**【家庭教育学級の提出期限 5月22日(金)】**

学級種別 ○をつけてください	家庭教育学級 社会教育学級 (就学前・女性・青年・コミュニティ・高齢者)				
学習目標					
会員数	人(家庭教育学級の場合はPTA会員数)				
主な活動場所					
年間活動予定	回数	月	学習内容	講師	支援*
	1	月			
	2	月			
	3	月			
	4	月			
	5	月			
連絡担当者	氏名	【事務局・代表・担当者 教職員・PTA役員】			
	住所	〒	個人・団体		
	電話・FAX番号	電話	FAX		
	携帯電話 メールアドレス				

※ 活動予定の中で、「A 学習選択講座」「B 学習活動講師謝金支援」の利用を希望する場合は、「支援」の欄にA・Bの別を記入してください。

※ 連絡担当者が複数いらっしゃる場合は、余白に氏名、電話・FAX・メールアドレスを御記入ください。

(様式第2号) A 学習選択講座利用申請書 (記入例)

令和 ○年 ○月○○日

盛岡市教育委員会 教育長 様

6月に「A選択講座」の実施を希望する場合、公民館へ連絡を!

学級名 ○○小学校家庭教育学級  
連絡担当者名 △△ △△ 学校・PTA・学級

どれかに○を

FAX 番号 \*あれば 携帯 or 電話番号 \*必須です  
E-mail アドレス \*PCからのE-mail受信可能な設定にしてください

次のとおり申請します。

【提出期限 5月22日(金) (調整が必要なため期限を設けます)】

内容詳細は P.6~15を御確認ください

No.	講話題	希望	No.	講話題	希望
1	こころの危機をどう乗り越えるか ~より良い人生を送るために~		14	ダンボールコンポストをつくろう! ~台所のごみ減量大作戦~	
2	①健康は足の裏から~心と身体のリラクセス~ ②背中からのアプローチ		15	認知症?・・・って	
3	①ストレッチポール ②ひめトレ ③シナプソロジー		16	「ふくし」に関する講話や体験	
4	軽体操でリフレッシュ		17	パンづくり講座	3
5	初めてのヨガ/親子ヨガ/介護予防 ヨガ/椅子ヨガ 等		18	コーヒー座談会	
6	①心と身体がほぐれるリラクセスヨガ ②介護予防ヨガ	2	19	お茶が教えてくれたこと	
7	似合う色をミカタに印象アップ!		20	子どもと楽しむ お話の世界とブックトーク ~おはなし会と本の紹介~	
8	実はこんなに面白い もりおか歴史バーチャル散歩		21	最幸の子育て法	
9	「もりおか」の歴史を「まちと産業遺産」から知る		22	「自分からできる子」を育てる親の魔法の言葉とは	
10	「もりおか」の歴史を「まちと産業遺産」から知る		23	心が伝わる 子どもが聴いてくれる話し方 子どもが話してくれる聴き方	
11	「もりおかのまちと産業遺産」 「いわての産業遺産」		24	いのちのお話 ~一人ひとりが大切ないのち~	
12	きのこから知る自然環境/全国きのこ事情/きのこの不思議な世界/きのこで食育/身近な森林の魅力について	1	25	・「街もりおか」にも連載中!「岩手言葉」の魅力と奥深さ・伝わるコツを身に着けよう!アナ直伝の話し方講座(発声からスピーチまで)・日本語って面白い!言葉のよもやま話 ・すぐに使える!身近な敬語の基礎講座・メディアリテラシー講座・地元は意外に知らない盛岡の魅力 ・マスコミと参加者を動かすPR法など、講話題多数	
13	盛岡市防災マップを活用しよう		26	①知って得するお金の話 ~上手な家計の整理術~ ②お金の終活セミナー ③資産形成の知恵セミナー	

オンラインでの実施を希望する場合、その講座がオンラインでの実施が可能かどうかを確認し、希望の順位の次に㊦を記入してください。  
例: 1㊦、2㊦、3㊦

\*太枠内「希望」の欄に、第1・第2希望をそれぞれ数字で1・2・3と記入してください。第3希望まで記入願います。オンライン実施希望の場合、順位の次に㊦を記入してください。第1希望のみの記入はご遠慮ください。

(様式第2号) A 学習選択講座利用申請書

令和 年 月 日

盛岡市教育委員会 教育長 様

学 級 名 .....

連絡担当者名 ..... 学校・PTA・学級

FAX 番号 ..... 携帯 or 電話番号 .....

E-mail アドレス .....

次のとおり申請します。

【提出期限 5月22日(金)までに(調整が必要なため期限を設けます)】

内容詳細は P.6～15を御確認ください

No.	講話題	希望	No.	講話題	希望
1	こころの危機をどう乗り越えるか ～より良い人生を送るために～		14	ダンボールコンポストをつくろう！ ～台所のごみ減量大作戦～	
2	①健康は足の裏から～心と身体のリ ラックス～ ②背中からのアプローチ		15	認知症？・・・って	
3	①ストレッチポール ②ひめトレ ③シナプソロジー		16	「ふくし」に関する講話や体験	
4	軽体操でリフレッシュ		17	パンづくり講座	
5	初めてのヨガ／親子ヨガ／介護予防 ヨガ／椅子ヨガ 等		18	コーヒー座談会	
6	①心と身体がほぐれるリラックスヨガ ②介護予防ヨガ		19	お茶が教えてくれたこと	
7	似合う色をミカタに印象アップ！		20	子どもと楽しむ お話の世界とブックトー ク～おはなし会と本の紹介～	
8	実はこんなに面白い もりおか歴史バーチャル散歩		21	最幸の子育て法	
9	「いわて人物夜話」「文学にあらわれた新渡戸稲造」 「先人を支えた妻たち」「新渡戸稲造の名言」「新渡 戸稲造の失敗談」「新渡戸稲造をめぐる女性たち」な ど		22	「自分からできる子」を育てる親の魔 法の言葉とは	
10	・日本の中の北日本・城柵と蝦夷 ・アイヌ語系地名と蝦夷(えみし) ・前九年合戦と安倍氏・盛岡の街づく り・縄文時代の岩手 など		23	心が伝わる 子どもが聴いてくれる話し方 子どもが話してくれる聴き方	
			24	いのちのお話 ～一人ひとりが大切ないのち～	
11	「百年前のもりおか」 「もりおかのまちと文化財」 「いわての産業遺跡」		25	・「街もりおか」にも連載中！「岩手 言葉」の魅力と奥深さ・伝わるコツを 身に着けよう！アナ直伝の話し方講 座(発声からスピーチまで)・日本語 って面白い！言葉のよもやま話 ・すぐに使える！身近な敬語の基礎講 座・メディアリテラシー講座・地元は 意外に知らない盛岡の魅力 ・マスコミと参加者を動かす PR 法 など、講話題多数	
12	きのこから知る自然環境／全国きのこ事 情／きのこの不思議な世界／きのこで食 育／身近な森林の魅力について				
13	盛岡市防災マップを活用しよう		26	①知って得するお金の話 ～上手な家計の整理術～ ②お金の終活セミナー ③資産形成の知恵セミナー	

\* 太枠内「希望」の欄に、第1・第2希望をそれぞれ数字で1・2・3と記入してください。  
第3希望まで記入願います。オンライン実施希望の場合、順位の次に㊦を記入してください。  
第1希望のみの記入はご遠慮ください。

(様式第3号)

## A 学習選択講座決定報告書（記入例）

令和 ○年 ○月○○日

盛岡市教育委員会 教育長 様

学 級 名 ..... ○○小学校家庭教育学級.....

学 級 住 所 〒 ..... 盛岡市 ○○○.....

連絡担当者名 ..... △△ △△ ..... 学校・PTA・学級

公民館から送付される「A 利用決定通知書」を受領後に、講師と日時、会場等を打合せ、「A 決定報告書(様式第3号)」を提出してください。

どれかに○を

電話番号 \*必須です ..... 携帯番号 \*お持ちの場合.....

日中に連絡可能な番号を記入してください

E-mail アドレス ..... \*PC からの E-mail 受信可能な設定にしてください.....

次のとおり決定しましたので報告します。

【提出期限 6月26日（金）】

講 話 題	(例) 防災マップの活用
講 師	危機管理防災課 ○ ○ ○ ○ 氏
学習内容	(例) 今、住んでいる地域の防災に関する情報をみんなで共有し、今後の防災対策に役立てていきたい。
日 時	○年 ○月○○日 (○曜日) 13時30分～15時00分
会 場	○○小学校 会議室
参加予定人数	30人

90分以上になるように記入してください。  
講座が90分未満の場合はお問い合わせください。

(様式第3号)

## A 学習選択講座決定報告書

令和 年 月 日

盛岡市教育委員会 教育長 様

学 級 名 .....

学 級 住 所 〒 .....

連絡担当者名 ..... 学校・PTA・学級

電話番号 ..... 携帯番号 .....

E-mail アドレス .....

次のとおり決定しましたので報告します。

【提出期限 6月26日(金)】

講 話 題	
講 師	
学習内容	
日 時	令和 年 月 日 ( 曜日) 時 分～ 時 分
会 場	
参加予定人数	人

(様式第4号)

## B 学習活動講師謝金支援申請書 (記入例)

令和 ○年 ○月○○日

盛岡市教育委員会 教育長 様

10月30日(金)が申請期限です。

学級名 ○○小学校家庭教育学級

6月に「B 講師謝金支援」の利用を希望する場合は、早期の提出を

学級住所 〒 盛岡市 ○○○

連絡担当者名 △△ △△ 学校・PTA・学級

電話番号 \*必須です 携帯番号 \*お持ちの場合 どちらかに○を

日中に連絡可能な番号を記入してください

E-mail アドレス \*PCからのE-mail受信可能な設定にしてください

次のとおり申請します。

\*「A 学習選択講座」の講師謝金には、この用紙は使用しません。

【申請書受付期限10月30日(金)】 ※期限前に予算額を超えた場合は受付できません。

開催日時	○年○月○日 (○曜日) ○時○分～○時○分
会場	○○小学校 多目的ホール
参加人数	100人 (予定)
講 話 題	(例) 子育て・孫育て・自分育て
講 師	職名・肩書 元○○小学校長 氏 名 ○ ○ ○ ○ 連絡先電話 019-○○○-○○○ ※ 講師の補助・協力者があれば、その方の氏名も記入ください。
謝 礼	例 7,600円 ※ 講師の補助・協力者がある場合は、この欄と一緒に記入してください。 例 3,000円 (協力者名 ○○ ○○)
学習内容	(学習したい内容を記入してください) (例) ・子どもを伸ばす言葉かけ ・情報教育の大切さと活かし方

90分以上になるように記入してください。  
講座が90分未満の場合はお問い合わせください。

謝金の金額は、盛岡市の基準によって決まります。

(様式第4号)

## B 学習活動講師謝金支援申請書

令和 年 月 日

盛岡市教育委員会 教育長 様

学 級 名 .....

学 級 住 所 〒 .....

連絡担当者名 ..... 学校・PTA・学級

電話番号 ..... 携帯番号 .....

E-mail アドレス .....

次のとおり決定しましたので報告します。

\*「A 学習選択講座」の講師謝金には、この用紙は使用しません。

**【申請書受付期限 10月30日(金)】 ※期限前に予算額を超えた場合は受付できません。**

開催日時	年 月 日 ( 曜日) 時 分～ 時 分
会 場	
参加人数	人 (予定)
講 話 題	
講 師	職名・肩書 氏 名 連絡先電話
謝 礼	円
学習内容	(学習したい内容を記入してください)

(様式第5号)

# A・B 学習活動実施報告書 (記入例)

令和 ○年○月○日

盛岡市教育委員会 教育長 様

学級名 ○○小学校家庭教育学級

学級住所 〒 盛岡市 ○○○

講座終了後、2週間以内に「A・B 実施報告書」と感想を提出ください  
※感想回答書(様式第7号)利用

代表者名 ○○○○

どれかに○を

連絡担当者

学校・PTA・学級

日中に連絡可能な番号を記入してください

電話番号 \*必須です 携帯番号 \*お持ちの場合

E-mail アドレス \*PCからのE-mail受信可能な設定にしてください

次のとおり実施しましたので報告します。 【提出期限 講座実施後2週間以内】

利用事業 ○をつけてください	A 学習選択講座 B 学習活動講師謝金支援
開催日時	○年○月○日(○曜日) ○○時○分～○○時○分
会場	○○小学校 多目的ホール
参加人数	100人 (男 35人・女 65人)
講話題	(例) 子育て・孫育て・自分育ち
実施形態 ○をつけてください	1 講義 2 実習 3 グループトーク 4 相談
講師	職名・肩書 元○○小学校長 氏名 ○○○○ 氏 ※ 講師の補助・協力者があれば、その方の氏名も記入ください。
謝礼	例 7,600円(「B 謝金支援」利用時のみ記入してください) ※ 講師の補助・協力者があれば、その金額も別に記入ください。
学習内容	(学習した内容について記入してください) (例) ・子どもを伸ばす言葉かけ ・金銭教育の大切さと活かし方
担当者の感想 (○をつけてください) *あてはまる数字に○をつけてください	
全体的な印象	1 満足 2 どちらかという満足 3 どちらかという不満 4 不満
レベル	1 ちょうど良い 2 やさしい 3 少し難しい 4 とても難しい
内容理解	1 良く分かる 2 だいたい分かる 3 あまり分からない 4 分からない
目的と内容	1 合っている 2 だいたい合っている 3 少しずれている 4 ずれている
参加人数	1 ちょうど良い 2 多い 3 少ない

(様式第5号)

## A・B 学習活動実施報告書

令和 年 月 日

盛岡市教育委員会 教育長 様

学 級 名 .....

学 級 住 所 〒 .....

代 表 者 名 .....

連 絡 担 当 者 名 ..... 学校・PTA・学級

電話番号 ..... 携帯番号 .....

E-mail アドレス .....

次のとおり実施しましたので報告します。

【提出期限 講座実施後 2 週間以内】

利用事業 ○をつけてください	A 学習選択講座 B 学習活動講師謝金支援
開催日時	年 月 日 ( 曜日) 時 分～ 時 分
会 場	
参加人数	人 (男 ..... 人 ・ 女 ..... 人)
講 話 題	
実施形態 ○をつけてください	1 講義      2 実習      3 グループトーク      4 相談
講 師	職名・肩書 氏 名
謝 礼	円 (「B 謝金支援」利用時のみ記入してください)
学習内容	(学習した内容について記入してください)
担当者の感想 (○をつけてください)	
全体的な印象	1 満足      2 どちらかというと満足      3 どちらかというと不満      4 不満
レ ベ ル	1 ちょうど良い      2 やさしい      3 少し難しい      4 とても難しい
内 容 理 解	1 良く分かる      2 だいたい分かる      3 分かにくい      4 分からない
目的と内容	1 合っている      2 だいたい合っている      3 少しずれている      4 ずれている
参 加 人 数	1 ちょうど良い      2 多い      3 少ない

(様式第7号)

## A・B 講座感想回答書

令和 年 月 日

学 級 名 .....

連絡担当者名 学校・PTA・学級

電話または携帯番号 .....

開催日時	
講 話 題	
講 師	
感 想	

※ 他団体等への感想公開 可 ・ 不可

※ 本様式によらず、参加者からの感想のコピー等でも構いません。

送信先：盛岡市中央公民館 FAX

019-653-3505

E-mail

chuo.ph@city.morioka.iwate.jp

(様式第8号)

# 「公開講座Ⅰ・Ⅱ」参加申込用紙

学級名： \_\_\_\_\_

担当者： \_\_\_\_\_ 事務局・学校・PTA・学級

電話： \_\_\_\_\_

公開講座Ⅰ【6.27】		公開講座Ⅱ【8.29】	
参加者	氏名	参加者	氏名
	連絡先		連絡先
氏名		氏名	
連絡先		連絡先	
氏名		氏名	
連絡先		連絡先	
氏名		氏名	
連絡先		連絡先	
氏名		氏名	
連絡先		連絡先	
氏名		氏名	
連絡先		連絡先	

年度当初に全ての参加者を決める団体は、全てに記入していただいてもかまいません。

1回ごとに参加者を決める団体は、どれか一つの欄をご利用ください。

送信先：

盛岡市中央公民館 FAX  
E-mail

019-653-3505  
chuo.ph@city.morioka.iwate.jp

(様式第9号)

# 託児申込用紙

( 公開講座 ・ 学びのつどい )

中央公民館 処 理 欄

団 体 名 .....

担 当 者 名 .....

電 話 番 号 .....

○参加申込書とともに提出してください。(窓口・郵送・FAX・E-mailのいずれか)  
(申込締切厳守です。当日申込はできません。)

○ **キャンセルの場合は、必ず事前に御連絡ください。**(電話・メール又はFAX)

○ 当日、咳や鼻水等体調の悪いお子さんは託児できません。

○ 説明会当日の託児時間は **9:45～11:45** です。(受付はあらかじめ示した場所)

○ 当日受付の際、保護者の方と面談しながらお子様の様子についてお伺いします。

○ 終了後は「託児室」までお迎えをお願いします。

○ 就学前のお子さまについて、託児いたします。(小学生は託児対象になりません。)

	お 子 様			保 護 者	
	(ふりがな) 氏 名	性別	年齢 月 齢	(ふりがな) 氏 名	当日の緊急連絡先 (携帯電話など)
1		男・女	歳 ヶ月		
2		男・女	歳 ヶ月		
3		男・女	歳 ヶ月		
4		男・女	歳 ヶ月		
5		男・女	歳 ヶ月		

<お子様について、特に注意すべき点がございましたら御記入ください。>

※ 食べ物・飲み物の用意はございませんので、お茶または水、おやつをお持ちくださいますようお願いいたします。(安全のため、飴やガムは持ち込まないでください)


申込先：盛岡市中央公民館 〒020-0013 盛岡市愛宕町 14-1

FAX 019-653-3505

E-mail [chuo.ph@city.morioka.iwate.jp](mailto:chuo.ph@city.morioka.iwate.jp)

# ❁ Q & A ❁

Q&A 1～6

A 「学習選択講座」 について	<p><b>Q1</b> 「A 学習選択講座」が希望通りになりませんでした。 でも、どうしても当初希望した講師の講座を受けたいです。</p>
	<p><b>A1</b> 「A 学習選択講座」は、「1人の講師につき原則2学級程度まで」と回数を設定しておりますので、希望する学級が多数になった場合は抽選となり、ご希望に添えないことがあります。 ただし、講師によっては「B 講師謝金支援」の利用での講座を開催できる場合がありますので、中央公民館の担当者までお問い合わせください。</p>
	<p><b>Q2</b> 「A 学習選択講座」は1学級1回までの利用ですが、どうしても2回利用したいです。</p>
	<p><b>A2</b> 申し訳ありませんが、「A 学習選択講座」は、1学級1回までと設定しています。 ただし、講師によっては「B 講師謝金支援」の利用での講座を開催できる場合がありますので、中央公民館の担当者までお問い合わせください。</p>
B 「学習活動講師謝金支援」 について	<p><b>Q3</b> 「B 講師謝金支援」を利用できるのは何回までですか。</p>
	<p><b>A3</b> 限度額内であれば、回数の制限はありません。 例えば限度額は22,800円なので、7,600円を3回でも、5,000円ずつ4回でも構いません。 ただし、年度を越えての繰越しはできません。</p> <div style="border: 1px solid gray; border-radius: 10px; padding: 2px; display: inline-block; margin-left: 20px;">金額は令和7年度のものです</div>
	<p><b>Q4</b> 「B 講師謝金支援」で講師に支払う謝金支援について、資料に載っている基準を見ましたが、いくらお支払いしたらいいかわかりません。</p>
	<p><b>A4</b> 一般の講師は、7,600円をお願いしています。 ご不明な点がございましたら、中央公民館の担当者までお問い合わせください。</p> <div style="border: 1px solid gray; border-radius: 10px; padding: 2px; display: inline-block; margin-left: 20px;">金額は令和7年度のものです</div>
	<p><b>Q5</b> 「B 謝金支援」で実施例から講師を選定したい。連絡先を教えてください。</p>
	<p><b>A5</b> 「B 謝金支援」は、原則、各学級（団体）で講師を選定することが事業の趣旨です。実施例の学級（団体）への問い合わせや会員の口コミ、ネット検索等が有効な選定方法です。 また、講師の選定については、中央公民館ホームページにある「学びの循環推進事業一般コース」の「指導者一覧」を参考にされてもよろしいと思われます。 困難な場合は、中央公民館担当者まで相談してください。</p> <div style="text-align: right;">  </div>
<p><b>Q6</b> 「B 謝金支援」で自分たちの会員から講師を選定したいが、許可されるか。</p>	
<p><b>A6</b> 各学級（団体）の会員の中から講師を選定して「B 講師謝金支援」の申請はできません。中央公民館担当者まで相談してください。</p>	

講師の謝金関係について	<p><b>Q7</b> 講師への謝金の振込金額が、申請した金額よりも少ないです。</p>
	<p><b>A7</b> 個人へ謝金を支払う場合、<b>所得税</b>（金額の10%）と<b>復興特別所得税</b>（所得税額の2.1%）を控除してから振り込みます。 <span style="border: 1px solid black; padding: 2px;">金額は令和7年度のものです</span></p> <p>例として、7,600円の謝金にたいして、<u>所得税760円+復興税15円</u>を合わせた775円が控除されて、講師の口座には、</p> <p style="text-align: center;">7,600円-775円=6,825円が振り込まれます。</p> <p>B 謝金支援の場合、事前に講師の了承を得てください。</p>
	<p><b>Q8</b> 講師謝金が30,000円かかります。「B 学習活動講師謝金支援」の制度を使って、上限額の22,800円を支援していただくことはできますか。 <span style="border: 1px solid black; padding: 2px;">金額は令和7年度のものです</span></p>
	<p><b>A8</b> 謝金支援の金額については、<b>基本的には、盛岡市の基準によります</b>。中央公民館の担当者に御相談下さい。</p>
その他	<p><b>Q9</b> 「A 学習選択講座」と「B 学習活動講師謝金支援」は、どちらか一方しか利用できないのですか。 <span style="border: 1px solid black; padding: 2px;">金額は令和7年度のものです</span></p>
	<p><b>A9</b> どちらも利用できます。ただし、「A 学習選択講座」は、年に一度、講師一人だけになりますし、「B 学習活動講師謝金支援」は、限度額が22,800円となります。</p>
	<p><b>Q10</b> 「A 学習選択講座」「B 学習活動講師謝金支援」のどれも利用していません。登録届を出さなくてもいいですか。</p>
	<p><b>A10</b> 盛岡市立の幼稚園・小学校・中学校は、<b>会員数の確認のため、毎年全ての学校に登録届を提出していただいています</b>のでご協力ください。</p> <p>また、社会教育学級で、「A 学習選択講座」も「B 学習活動講師謝金支援」も利用するかどうか決まてはいない団体でも、「登録届だけは出しておいて、制度を利用する際に備える」という団体もあります。</p>
	<p><b>Q11</b> 中央公民館の担当者から送ったというメールが届きません。</p>
<p><b>A11</b> 学級（団体）で受信する機器が、携帯電話やスマートフォンの場合、防犯上の理由などから、コンピュータからのメールが受信できないように設定している場合が多くあります。中央公民館からお送りするメールは、事務用コンピュータから送信していますので、受信できない可能性もあります。次の対処方法が考えられます。</p> <ol style="list-style-type: none"> <li>① 携帯電話やスマートフォンのメール受信設定を変える。</li> <li>② 受信先を家庭用パソコンに変更する。</li> <li>③ （家庭教育学級の場合）学校・幼稚園の担当の先生に相談し、学校の事務用パソコンで受信してもらう。</li> </ol> <p>その他にも方法が考えられますので、公民館の担当者に御相談下さい。</p>	

# 家庭教育学級・社会教育学級の担当者クイックマニュアル

## 1 盛岡市地域社会教育促進事業のねらい

この事業は、「家庭教育学級」及び「社会教育学級」が行う家庭や地域の諸課題についての自主的な学習活動を支援し、その促進を図ることを目的として実施する、盛岡市教育委員会が主催する事業です。

- 2 支援対象（家庭教育学級・社会教育学級とは）⇒【説明資料P 1 へ】
- 3 支援内容と学習内容⇒【説明資料P 1 へ】
- 4 具体的な事務手続き

① 登録	<p>毎年、登録届を出します。（様式第1号）【説明資料P 2 1 へ】</p> <p>締め切りは、5月22日（金）です。メール送信が早いです。</p> <p>社会教育学級の登録は随時受け付けますが、5月22日までに登録すれば「A学習選択講座」の支援を受けられます。</p>
------	--

②申請その1	<p>「A学習選択講座」⇒【説明資料P 6～15】の中から希望する講座があれば希望により、年に1回のみ無料で（謝金は公民館支払い）受講できます。</p> <p>申請書⇒【説明資料P 23 へ】に記入し、5月22日までに提出してください。締め切り後に、希望を調整し抽選等により結果をお知らせします。</p>
「A学習選択講座」	
講師が決まったら	<p>公民館から「学習選択講座利用決定通知書」を受領後、日時・会場等について講師と打合せ、【A学習選択講座決定報告書（様式第3号）】〈説明資料P 25〉を提出してください。打合せ方法は、講師によって（電話・FAX・メール等の指定）がありますので、通知書によって御確認ください。</p>
講座が終わったら	<p>講座終了後2週間以内に、2種類の書類を提出してください。</p> <p>「A・B学習活動実施報告書（様式第5号）」〈説明資料P 29〉</p> <p>「A・B講座感想回答書（様式第7号）」〈説明資料P 30〉</p> <p>※感想回答書は、参加者からの感想コピーでもかまいません。</p> <p>※講師謝金は、報告書と感想の提出を受けて、講師への振り込み手続きを行います。</p>

③申請その2	<p>「B学習活動講師謝金支援」は、各団体が講師に依頼し自主的に企画運営する講座です。教育委員会が講師への謝金を市の基準により補助します。旅費等は、各団体が負担します。予算調整のため、10月30日を申込締め切り日とします。</p> <p>団体が講師を選定し、日時・会場・謝金額等について打ち合わせてから、公民館に申請書【説明資料P 27】を提出してください。</p> <p>※学習テーマや謝金補助額によっては、公民館から確認の連絡をする場合があります。申請書の提出期限は、実施予定日のおよそ1か月前までです。</p>
「B学習活動講師謝金支援」	
※回数指定はありませんが、予算の範囲内での補助を実施します。	

申請書を出したら	公民館から実施許可の連絡（電話・FAX等）を受けた後に講座を実施してください。
講座が終わったら	講座終了後2週間以内に、2種類の書類を提出してください。 「A・B学習活動実施報告書（様式第5号）」〈説明資料P29〉 「A・B講座感想回答書（様式第7号）」〈説明資料P30〉
④公開講座参加申込	学習機会を提供する目的で年間2回、公開講座を実施します。 登録団体には、それぞれの講座に際し、1名以上の参加をお願いしています。参加申込用紙は【説明資料P31へ】 ※公開講座は、広く一般市民にも参加を公開しています。
⑤学びのつどい	各団体の学習活動について、事例発表を参考に意見交換等を行う「事例交流会」です。この事業の年間まとめの性格をもつ事業です。 令和4年度から集合とリモートのハイブリッド方式で開催しています。
報告書の提出	各講座の実施報告とは別に、年間事業をまとめる報告書を提出してください。11月にメール等で通知します。締め切りは12月末です。 <div style="border: 1px solid black; padding: 5px; text-align: center;">提出いただいた報告内容にかかわり、「学びのつどい」の中で、講座の感想などの発表をお願いすることがあります。</div>
つどい参加申込	各団体から、1名以上の参加をお願いしています。参加は、公民館への参加あるいはリモートでの参加のいずれかです。 参加申込用紙は、メール等でお送りします。
報告書のHP掲載	この項目は、中央公民館で行うものです。提出していただいた報告書は全て、中央公民館のホームページに掲載します。次年度に各団体が実施しようとする講座の参考資料として、お役立てください。
⑥最後に・・・	各団体では、1年で担当者が代わった場合に後任の方が苦勞することが多いようです。ご自分が担当して苦勞した経験を次の方にもさせないように、引き継ぎをよろしく願います。 この講座は、各団体の自主的な学びを支援するために、登録団体を対象に講師を紹介したり、謝金を支援したり、学習機会を提供したりするものです。 各団体の活動を充実させるために、ぜひ効果的にご活用ください。

## 5 申請や申込用紙のクイックアクセス

以下の様式は、右の二次元バーコードを読み取り、「地域社会教育促進事業のご案内」のページにある「各様式ダウンロードはこちら」からダウンロードすることができます。

- ・登録届（様式第1号）
  - ・A学習選択講座申請書
  - ・B学習活動講師謝金支援申請書
  - ・A・B学習活動実施報告書
  - ・A・B講座感想回答書
  - ・公開講座参加申込用紙
  - ・託児申込用紙
  - ・年間活動報告書
- 【地域社会教育促進事業のご案内】



令和8年度 A 学習選択講座 講師・講話題 一覧

学習内容	R7 No.	講話題	所属等	講師	材料費等
心と体の健康	1	こころの危機をどう乗り越えるか～より良い人生を送るために～	心理臨床オフィスすがわら代表	菅原 憲	なし
	2	①健康は足の裏から～心と身体のリラックス～②背中からのアプローチ	Y.L.C.Academy ボディケアトレーナー	吉田 みどり	330円
	3	①「ストレッチポール」骨格を整え心も体もスッキリと！ ②「ひめトレ」骨盤底筋群を楽しく鍛えよう！ ③「シナプソロジー」楽しく動いて脳を活性化！	日本コアコンディショニング協会 ベーシックインストラクター	小林 頼子	なし
	4	軽体操でリフレッシュ	岩手県ジャズ体操協会	佐々木 悦子	なし
	5	初めてのヨガ／ 親子ヨガ（ベビー、未就学児、小学生、中学生）／ 介護予防ヨガ／椅子ヨガ 等	認定NPO法人日本ヨガ連盟	梅原 麻梨子	なし
	6	①心と身体がほぐれるリラクソヨガ ②介護予防ヨガ	認定NPO法人日本ヨガ連盟	下村 知世	なし
	7	似合う色をミカタに印象アップ!	パーソナルスタイル Luce代表	高橋 真澄	300円
先人・歴史	8	実はこんなに面白いもりおか歴史パーチャル散歩	文化地層研究会	眞山 重博	なし
	9	「いわて人物夜話」「文学にあらわれた新渡戸稲造」「先人を支えた妻たち」「新渡戸稲造の名言」「新渡戸稲造の失敗談」「新渡戸稲造をめぐる女性たち」など	(一財)新渡戸基金理事長	藤井 茂	なし
	10	・日本の中の北日本 ・城柵と蝦夷 ・アイヌ語系地名と蝦夷(えみし) ・前九年合戦と安倍氏 ・盛岡の街づくり ・縄文時代の岩手 など	岩手大学平泉文化研究センター	八木 光則	なし
	11	①「百年前のもりおか」 ②「もりおかのまちと文化財」 ③「いわての産業遺産」	岩手県文化財愛護協会事務局	千田 和文	なし
環境・防災・福祉	12	きのこから知る自然環境／全国きのこ事情／ きのこの不思議な世界／きのこで食育／ 身近な森林の魅力について	山菜・きのこアドバイザー	高橋 久祐	なし
	13	盛岡市防災マップを活用しよう	危機管理防災課	(担当職員)	なし
	14	ダンボールコンポストをつくらう！～台所のごみ減量大作戦～	資源循環推進課	(担当職員)	実費
	15	認知症？・・・って	グループホーム今が一番館	横山 久子	なし
	16	「ふくし」に関する講話や体験	盛岡市社会福祉協議会	(担当職員)	なし
食文化・食育	17	パンづくり講座	レジュイール	桐山 太司	1,000円
	18	コーヒー座談会	機屋(はたや)	関 基尋	2,750円
	19	お茶が教えてくれたこと	焙茶工房	前田 千香子	※1参照
親子・子育て	20	子どもと楽しむ お話の世界とブックトーク ～おはなし会と本の紹介～	盛岡市中央公民館	野坂 純子	なし
	21	最幸の子育て法	ワンネスハート総合療術院院長	小野寺 昌子	30円
	22	「自分からできる子」を育てる親の魔法の言葉とは	日本支援助言士協会	東海林 千秋	なし
	23	心が伝わる 子どもが聴いてくれる話し方 子どもが話してくれる聴き方	(株)aiびじねす	中村 夢美子	なし
	24	いのちのお話 ～一人ひとりが大切ないのち～	岩手県立大学看護学部	金谷 掌子	なし
生活力向上 一般教養	25	①「街もりおか」にも連載中！「岩手言葉」の魅力と奥深さ ②伝わるコツを身に着けよう！アナ直伝の話し方講座(発声からスピーチまで) ③日本語って面白い！言葉のよもやま話 ④すぐに使える！身近な敬語の基礎講座 ⑤メディアリテラシー講座 ⑥生き生きとした毎日のために！朗読の楽しさ ⑦テレビ局からコミュニティラジオまで！放送の世界のよもやま話 ⑧地元は意外に知らない盛岡の魅力、岩手の魅力(市内各地域に限定の内容も対応可) ⑨盛岡&岩手ミステリーワールドの魅力 ⑩さっそくやってみよう！マスコミと参加者を動かすPR法、広報戦略	・元・岩手めんこい テレビ アナウンサー	落合 昭彦	なし
	26	①知って得するお金の話 ～上手な家計の整理術～ ②お金の終活セミナー ③資産形成の知恵セミナー	日本ファイナンシャルプランナーズ協会 認定AFP	吉田 長美	なし

※1 一人当たりお茶代200円+(必要ならば)菓子代200円～300円程度