

令和 6 年度
盛岡市図書館要覧

盛岡市立図書館
盛岡市都南図書館
盛岡市渋民図書館



盛岡市立図書館

〒020-0114
盛岡市高松一丁目9番45号
TEL 019-661-4343
FAX 019-661-2682



盛岡市都南図書館

〒020-0834
盛岡市永井24地割90番地2
TEL 019-637-3636
FAX 019-637-3638



盛岡市渋民図書館

〒028-4132
盛岡市渋民字鶴塚55番地
TEL 019-683-2167
FAX 019-683-3528

盛岡市の概況

盛岡市は、約400年前の慶長2年(1595年)南部氏による盛岡城の築城に始まり、城下町として栄え現在に至っている。

市の東方は北上高地、西方は奥羽山脈、中央は北上盆地で、市街地はこの盆地を北から南に流れる北上川と、北上高地からの中津川、奥羽山脈からの雫石川の合流点にひらけている。

明治22年に市制を施行した盛岡市は、政治、地域経済、学術、文化、交通等の中枢として歴史と伝統に育まれつつ、岩手県の県都として発展してきた。盛岡城跡公園を中心に広がる市街地は、城下町特有の入り組んだ通りに、歴史ある建物と近代的なビルが溶け合っている。市の北西20kmの位置にそびえる岩手山、市街地を貫流する北上川、三方を山に囲まれ幾筋もの川が流れる盛岡は、森と緑に囲まれ四季に変化が鮮やかな城下町として発展を続けている。また、姉妹都市カナダのビクトリア市との交流を中心とした国際交流や城下町の歴史を生かした文化活動など、市民のエネルギーを結集しながら北東北の交流拠点としての都市の形成を目指している。平成4年4月には旧都南村と、平成18年1月には旧玉山村と合併し、平成20年4月には中核市となり豊かな市民文化の創造と市勢の一層の飛躍に向けて活気あるまちづくりが進められている。

人 口	28万857人（令和6年4月1日現在）
世 帯 数	13万2,230世帯
面 積	886.47 km ²

目 次

盛岡市教育振興基本計画	1
I 運営方針	2
II 管理・運営	8
III 施設の概要	11
IV 図書館サービス網	21
V 資 料	23
1 所蔵資料	24
2 利用状況	27
3 令和5年度業務執行状況	31
4 盛岡市図書館の主なあゆみ	38
5 利用案内	40
6 盛岡市図書館条例	42
7 盛岡市図書館管理運営規則	43
8 盛岡市図書館資料収集方針	45
9 盛岡市図書館資料選定基準	46
10 盛岡市図書館資料除籍基準	48

盛岡市教育振興基本計画

平成27年4月策定

めざす市民像

多くの先人を育んできた美しいふるさと盛岡を愛し、豊かな心とすこやかな体を持ち、自ら学び、共に生きる未来を創る人

施 策

施策1 子どもの教育の充実

- ・小中学校教育の充実
- ・幼稚園教育の充実
- ・高等学校教育の充実
- ・教職員研修の充実
- ・学校施設の整備・充実

施策2 生涯学習の推進

- ・社会教育の充実
- ・社会教育施設の整備・充実

施策3 歴史・文化の継承

- ・文化財の保護と活用
- ・博物館等施設の整備・充実

施策4 芸術文化の振興

- ・芸術・文化活動の充実
- ・文化施設の整備と活用

施策5 スポーツの推進

- ・ライフステージに応じたスポーツ活動等の推進
- ・スポーツ施設の整備充実
- ・スポーツ団体等との連携強化
- ・プロスポーツ等との連携

I 運 営 方 針

1 令和6年度盛岡市図書館の運営方針

- (1) 盛岡市教育振興基本計画及び社会教育行政の方針に基づき、生涯学習を推進する中核施設として、市民の教養の向上を図り、読書や学習活動及び調査研究を支える図書資料を収集整備するとともに、資料の紹介活用に努める。
- (2) 市立図書館、都南図書館及び洪民図書館との図書システムネットワークを活用した相互貸出を行い図書の有効活用を図るとともに、移動図書館車の活用、地区活動センター図書室との連携によりサービスポイントの充実に努める。

2 重点事項

(1) 市立図書館重点事項

- ① 市民のニーズに応える図書資料、レファレンス資料、郷土資料及び行政資料の収集、整理、保存、提供の充実に努め、課題解決を支援する情報拠点として市民の生涯学習活動を支える。
- ② 図書館主催事業の開催やその他の事業を通じ、図書資料の紹介、活用及び読書活動の推進、学習機会の提供に努める。
- ③ 子どもの読書活動の推進を図るため、市民協働による読み聞かせ会を実施するとともに、地域(地区活動センター図書室・地域文庫・貸出文庫含む)や学校との連携・交流を図る。
- ④ 市民がより利用しやすい図書館とするために、施設等の適切な管理運用に努めるとともに、施設間のネットワーク化、電子書籍の導入及び今後の整備方針について検討を進める。

(2) 都南図書館重点事項

- ① 市民のニーズに応える図書等資料の収集、整理、保存、提供に努め、市民の生涯学習活動を支える。
- ② 当館利用団体協議会や学校等と連携し、子どもの読書活動の推進を図る。
- ③ 子ども・若者が本に親しむ機会と環境の向上に努める。
- ④ 館内の快適な利用環境の維持、向上に努める。
- ⑤ 公共施設保有最適化・長寿命化実施計画に基づき、屋根及びトイレ等の長寿命化修繕を実施し施設環境の改善を図る。

(3) 市民図書館重点事項

- ① 市民のニーズに応える図書資料の収集、整理、保存、提供に努め、市民の生涯学習活動を支える。
- ② 郷土資料・啄木資料の収集を積極的に行い、地域学習の資料に供する。
- ③ 玉山地域の学校、団体及び施設等と連携しながら図書館利用者の増加を図るとともに、各施設等への定期配本事業により読書活動を推進する。
- ④ 子どもを対象にした各種行事を開催し、本に親しむ機会と読書環境の整備及び読書ボランティア活動の推進に努める。

3 令和6年度事業の概要

市立図書館・都南図書館・浜民図書館

区分	事業名	ねらいと内容	対象	時期
読書普及活動	読書普及活動	各館共通 読書の普及・推進を図るため、関係団体と連携し、活動の充実拡大に努める。 ☆子ども読書の日 ☆第66回こどもの読書週間 ☆2024雑誌愛読月間 ☆第78回読書週間 ☆第65回岩手の読書週間 ☆ミニ企画展の開催	市民 児童 市民 市民 市民 市民	4月23日 4月23日～5月12日 7月21日～8月20日 10月27日～11月9日 2月1日～2月14日 通年
		◎市立図書館、都南図書館共通 ・1歳6か月児健康診査における読み聞かせ事業に係る読み聞かせボランティアの育成及び派遣についての協力	1歳6か月児	通年
		◎都南図書館 ・「青春（アオハル）文庫通信」の発行と中学校・高校への配布 ・点訳絵本の貸出	市民 市民	7月・12月・3月 通年
		◎浜民図書館 ・地区公民館等21施設への図書定期配本事業	子ども～一般	毎月1回
文化活動	行事等の開催	各館共通 図書館の文化的機能と役割を果たすため、図書館資料の活用や関係団体と連携して諸行事を開催し、学習機会の提供に努める。 特に震災の記憶を風化させないための関連事業に取り組む。		
		◎市立図書館 ・おはなしのじかん ・えほんのへや ・かみしばいのへや ・おはなしころころ（わらべうた） ・科学談話会 ・リニューアルオープン記念行事 ・こどもの読書週間行事 ・世界の子どもの本展 ・読み聞かせボランティアスキルアップ講座 ・ちいさなおはなし会 ・子ども映画会 ・戦争と平和展 ・子どものための手話講座 ・読書週間行事 ・図書館まつり ・こどもクリスマス会 ・新春短歌会・俳句会 ・岩手の読書週間行事 ・3.11東日本大震災展 ・市役所各課や市内企業と連携した企画展示	幼児・児童 幼児・児童 幼児・児童 乳幼児・保護者 市民 市民 児童 市民 市民 市民 市民 市民 市民 市民 市民 市民 市民 市民 市民 市民 市民 市民 市民 市民	毎月第2・4土曜日 毎月第1・3木曜日 毎月第2・4木曜日 毎月(8月を除く)第2金曜日 毎月1回 4月2日、5月18日 4月 6月 7月5日・9月(日にち未定) 7月6日・12月(日にち未定) 8月・2月 8月 9月(日にち未定) 10月・11月 11月頃 12月 1月 2月 3月 随時

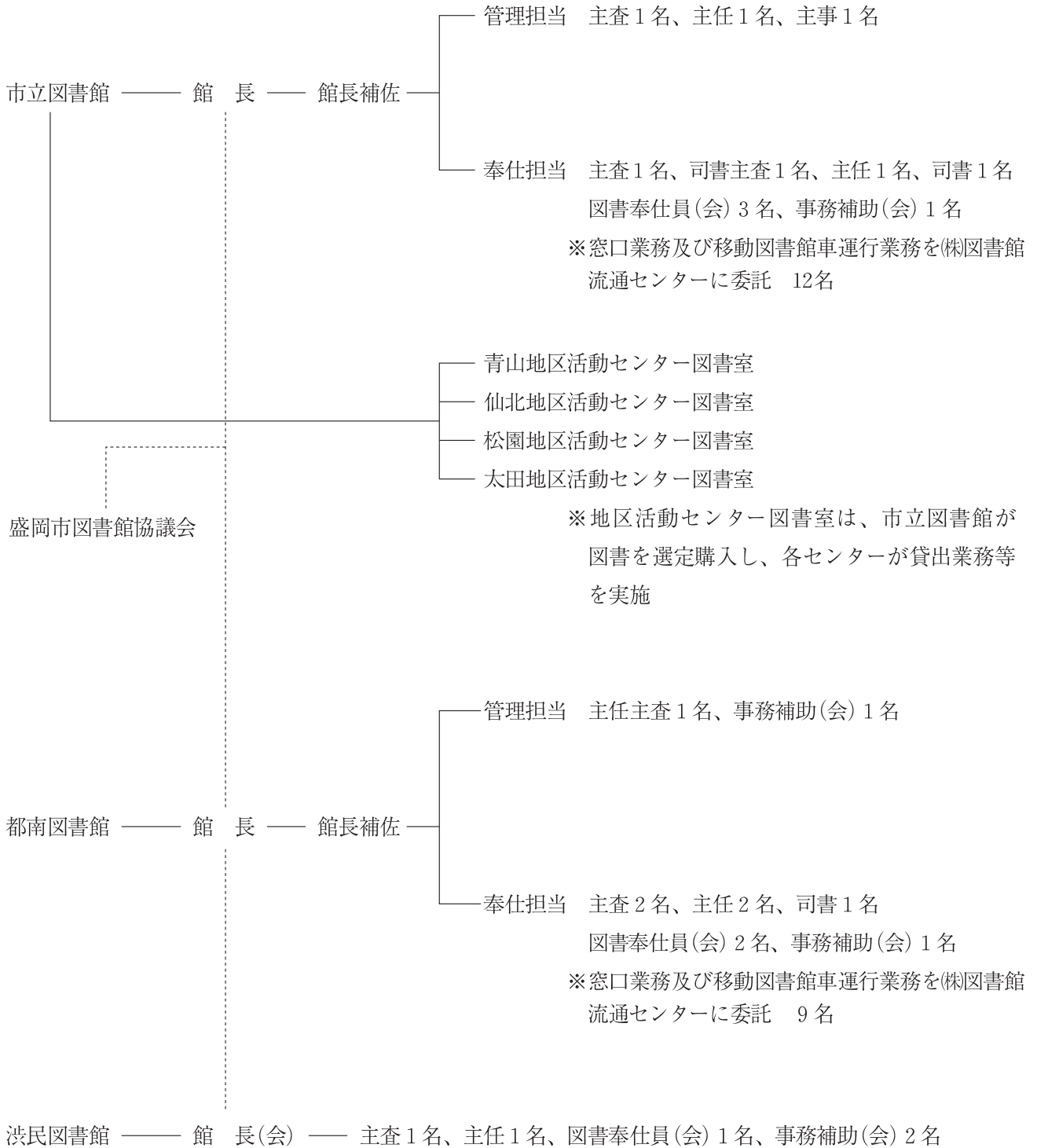
区分	事業名	ねらいと内容	対象	時期
文化	行事等の開催	◎都南図書館 ・おはなしのじかん ・おとぎのへや ・とことこおはなし会 ・こどもの読書週間行事 ・エコを考える本棚、環境パネル展 ・平和図書展、原爆写真パネル展 ・読書週間行事 ・岩手の読書週間行事 ・3.11東日本大震災資料展 ・市役所各課と連携した企画展示	幼児・保護者 幼児・児童 幼児・保護者 市民 市民 市民 市民 市民 市民 市民	毎月第2水曜日 毎週土曜日 毎月第1金曜日 4月～5月 6月 8月 10月・11月 2月 3月 随時
		◎洪民図書館 ・季節の本の紹介 ・えほんのへや ・平和図書展 ・本の交換広場 ・昔話会 ・県立図書館巡回図書展 ・東日本大震災資料展	市民 幼児・児童 市民 市民 市民 市民 市民	通年 毎月第2水曜日 8月 11月 7月～2月 年4回 3月
活動	グループ活動の育成	各館共通 文化的な活動グループや研究会等の自主的活動の支援、育成を図る。 ・図書館資料の利用 ・施設、機材の利用 ・諸行事開催の支援 ・利用グループとの懇談	市民	年間
図書館奉仕活動	館内奉仕	各館共通 1 図書館資料の検索と閲覧、貸出サービス 2 他の図書館及び関係機関と連携を密にした、図書資料相互貸借の推進 3 レファレンスや予約サービスの充実 4 調査研究や文化グループ等の学習活動への資料提供と利用相談 5 幼児、児童等への資料提供と利用相談 6 読書活動普及のための関係団体との連携	市民	年間
		◎市立図書館 ・各種オンラインデータベースの提供 ・視覚障害者への郵送サービス及び端末貸出		
		◎都南図書館 ・ビデオ、CD、DVD、レコードの視聴 ・ビデオ、CD、DVDの貸出		
		◎洪民図書館 ・ビデオ、CD、DVDの視聴及び貸出		

区分	事業名	ねらいと内容	対象	時期
図書館奉仕活動	館外奉仕	各館共通 1 各小学校や、各施設の読書グループへの団体貸出サービス 2 読書普及活動を推進する地域・グループの育成、支援 3 小学校授業別テーマ別資料貸出の推進 4 図書館利用団体と連携して、読書普及活動を推進	市民	年間
		◎市立図書館、都南図書館共通 ・移動図書館車による巡回貸出サービス ・1歳6か月児を対象に保健所（保健センター）において読み聞かせ事業を実施 ・小中学校・各児童センター・老人センター等へ再利用図書を提供		
		◎市立図書館 ・4地区活動センター図書室と5カ所の地域文庫における貸出サービス		
		◎洪民図書館 ・各施設等への定期配本事業による図書の貸出サービス		
図書館資料の収集整理	資料の収集	各館共通 市民の多様な要求に応える図書館資料の収集に努める。 1 レファレンス資料、行政資料の充実 2 郷土資料の収集配置	市民	年間
		◎市立図書館 一般図書 2,500冊 児童図書 1,700冊 新聞 20紙 雑誌 141誌		
		◎都南図書館 一般図書 2,000冊 児童図書 1,000冊 新聞 22紙 雑誌 210誌 DVD 20枚 CD 30枚		
	資料の整備	◎洪民図書館 一般図書 500冊 児童図書 400冊 新聞 6紙 雑誌 33誌 DVD・CD 8枚		
	資料の整備	郷土資料及び受贈資料を整理し利用に供する。 ・郷土資料及び受贈資料のデータ入力 ・逐次刊行物、行政資料等のデータ入力	市民	年間

区分	事業名	ねらいと内容	対象	時期
管理運営体制の確立	図書館協議会	図書館の運営や図書館活動について協議する。	市民	年間
	施設・設備の維持管理	安全で快適な施設・設備の保守点検及び維持管理に努める。		
	図書システムネットワーク等の運用	各館共通 図書システムネットワークの円滑な運用を図り、相互利用のほか、インターネットを活用した図書の検索・予約等、効率的なサービス向上に努める。		
		◎市立図書館、都南図書館共通 地区活動センター図書室へのネットワークシステムの導入を検討する。		
	広報活動	各館共通 図書館の事業・活動について、市広報、ホームページ、SNS、図書システムのお知らせ機能、新聞等を利用して周知に努める。		
	関係機関との連携及び職員の研修	各館共通 3館の連絡調整及び関係機関との連携協調により、読書普及活動の推進、職員研修機会の確保及び情報交換を行う。		
学校との連携	各館共通 ・小学校の図書館見学学習の受け入れ			
	◎市立図書館・都南図書館 ・中学生・高校生・大学生のインターンシップ受け入れ			
	◎渋民図書館 ・中学生の職場体験学習の受け入れ			

II 管理・運営

1 盛岡市の図書館組織



2 盛岡市図書館協議会委員

令和6年6月1日現在

氏 名	推 薦 団 体 等
及 川 正 浩	公募
大 橋 清 司	盛岡市社会教育委員会議
小野寺 哲 男	盛岡市中学校長会
杉 本 光 生	盛岡市小学校長会
高 橋 美知子	盛岡市立図書館利用団体連絡協議会
田 鎖 伸 也	岩手県高等学校長協会
田 島 晃 子	盛岡市都南図書館利用団体協議会
田 山 俊 悦	盛岡市議会
皆 川 ミエ子	市民図書館利用団体
麥 倉 哲	岩手大学
村 田 晃 子	盛岡市公民館運営審議会
山 形 正 敏	公募
遊 座 美千代	盛岡市PTA連合会
吉 植 庄 栄	東北学院大学

・任期は、令和5年7月1日から令和7年6月30日まで

3 令和6年度予算の概要

(単位:千円)

	市立図書館 予 算 額	都南図書館 予 算 額	渋民図書館 予 算 額	説 明	
1 報 酬	8,840	7,351	7,952	◎ 市立図書館 ○ 管理運営事業費 132,922 図書館協議会委員報酬(13名) 会計年度任用職員報酬(5名) 職員給与費(9名) 消耗品、光熱水費等 清掃等委託費 岩手県図書館協会等負担金 ○ 図書館資料整備事業費 10,597 ○ 図書館活動事業費 832 計 144,351	
2 給 料	33,616	30,420	7,846		
3 職員手当	19,995	15,708	6,429		
4 共 済 費	13,617	11,140	4,236		
7 報 償 費	409	149	36		
8 旅 費	290	392	266		
10 需 用 費	15,174	219,776	2,519		
11 役 務 費	449	234	70		
12 委 託 料	51,134	41,680	601		
13 使用料及び 賃借料	680	16,820	58		
14 工事請負費	0	0	0		
17 備品購入費	96	150	0		
18 負担金補助 及び交付金	51	0	0		◎ 都南図書館 ○ 管理運営事業費 134,600 会計年度任用職員報酬(4名) 職員給与費(8名) 消耗品、光熱水費等 清掃等委託費 複写機等使用料 ○ 図書館活動事業費 9,951 ○ 都南図書館長寿命化修繕事業 199,269 計 343,820
26 公 課 費	0	0	9		
計	144,351	343,820	30,022		
3館計		518,193			◎ 渋民図書館 ○ 管理運営事業費 27,906 会計年度任用職員報酬(4名) 消耗品、光熱水費等 図書定期配本業務委託料 複写機等使用料 ○ 図書館資料整備事業費 2,065 ○ 図書館活動事業費 51 計 30,022
				3館計 518,193	

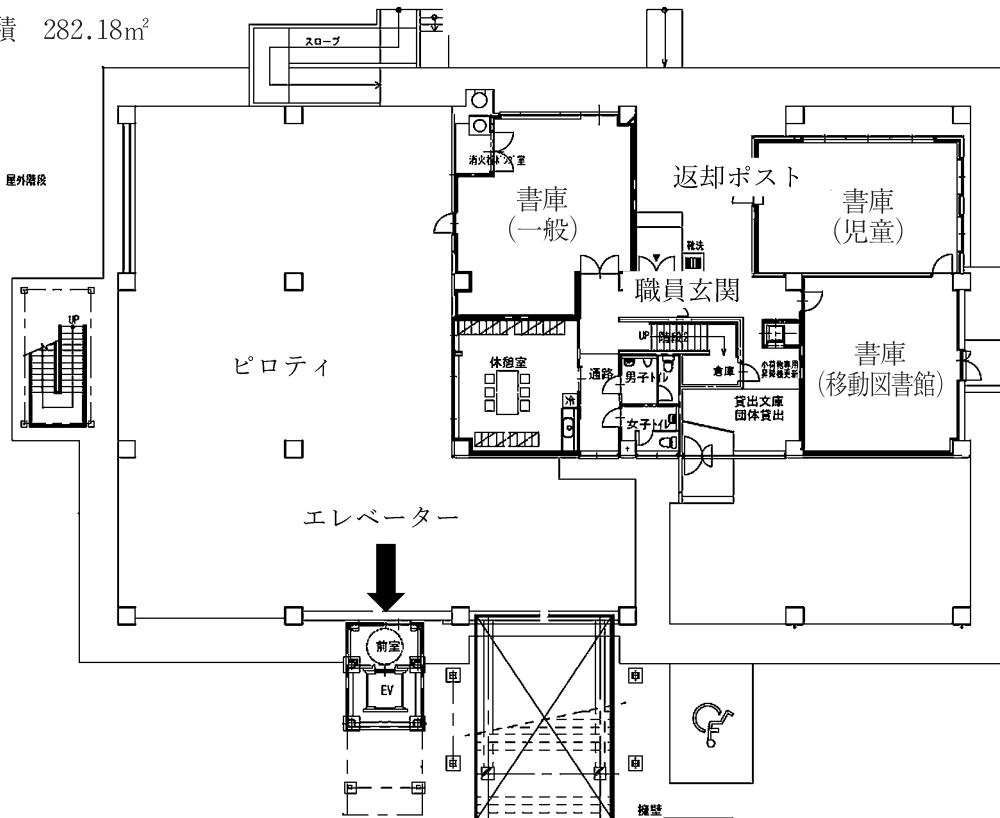
Ⅲ 施設の概要

1 市立図書館

- 所在地 〒020-0114 盛岡市高松一丁目9番45号
 - 電話 019-661-4343 / FAX 019-661-2682
 - 開館 昭和26年7月発足、昭和46年11月現在地へ新築移転
令和6年4月大規模改修を経てリニューアルオープン
 - 敷地面積 5,643.01m²
 - 構造 鉄筋コンクリート造三階建、車庫平屋建
 - 延床面積 1,848.48m² 59.96m²
 - 1 F 書庫
 - 2 F こどもライブラリー (5席)、スワンホール (28席)、もりおかサロン (16席)、ブックポスト、事務室、電動書庫
 - 3 F ほとりの読書スペース (カウンター席：14席、学習席：16席)、ひだまりの学びコーナー (4席)、だんらんの学びテラス (11席)、テーマ書架 (たかまつラウンジ・たかまつギャラリー：10席)、新聞・リサーチコーナー (7席)、雑誌コーナー、郷土資料文庫
- 車庫 移動図書館車「こずかた号」2台

1 F

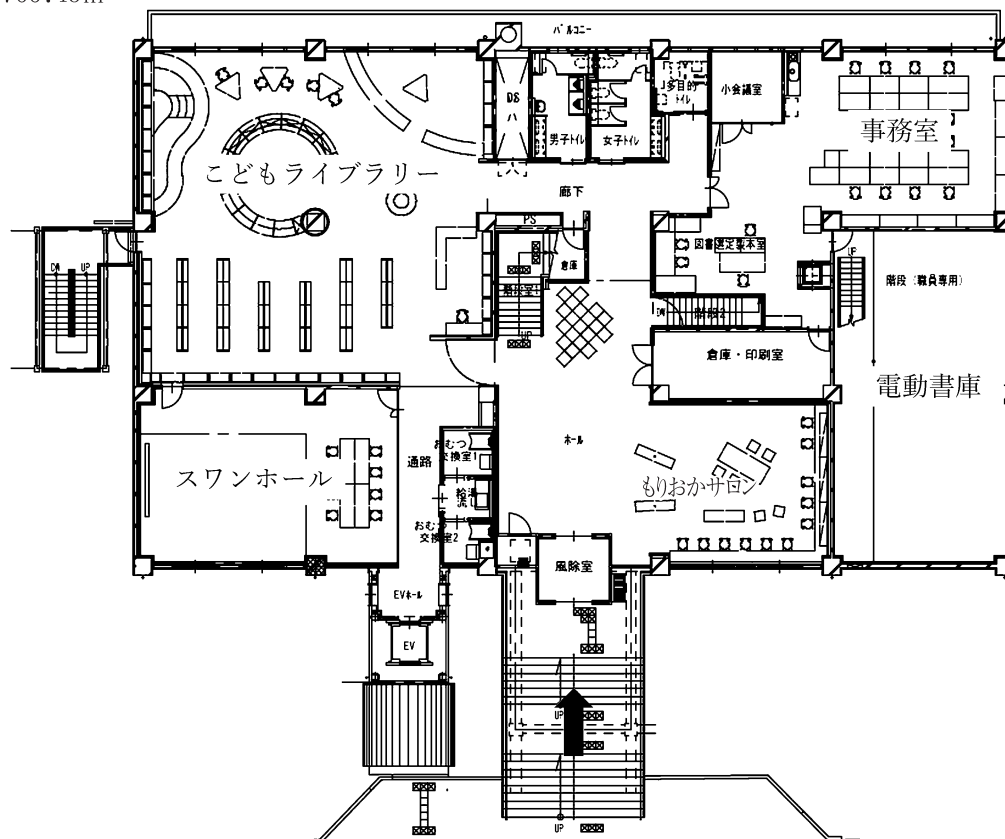
床面積 282.18m²



車庫
59.96m²

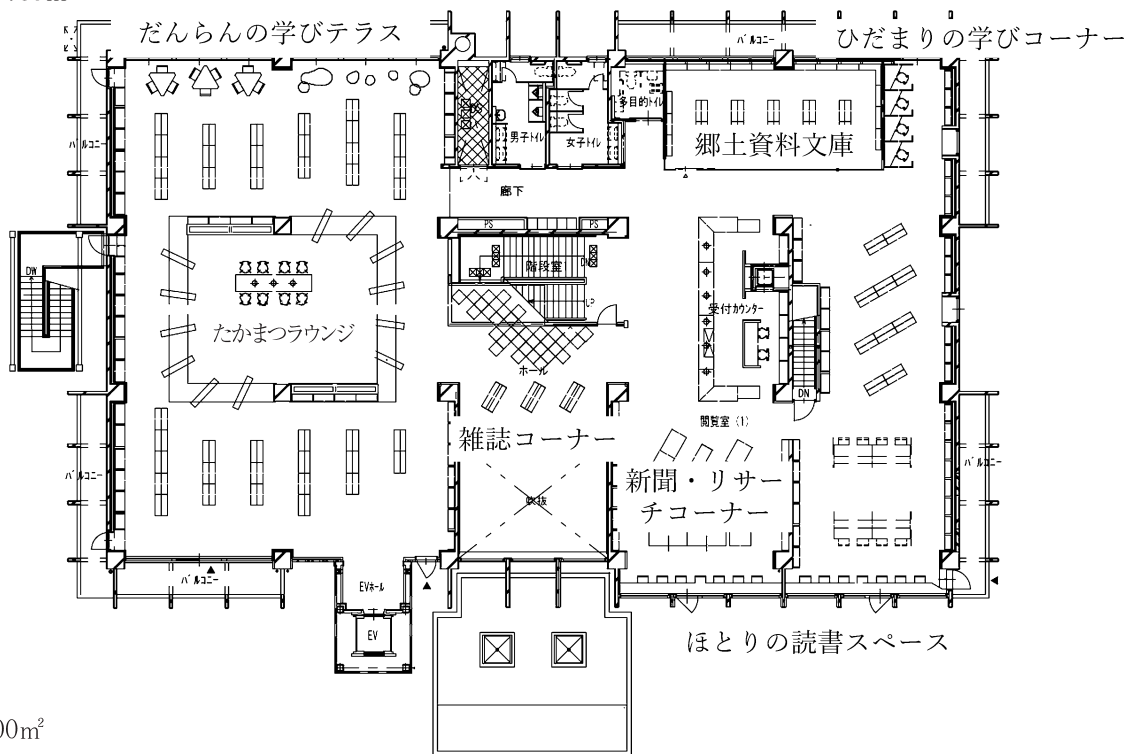
2 F

床面積 766.45m²



3 F

床面積 750.85m²



塔屋 1 F

床面積 49.00m²

2 都南図書館

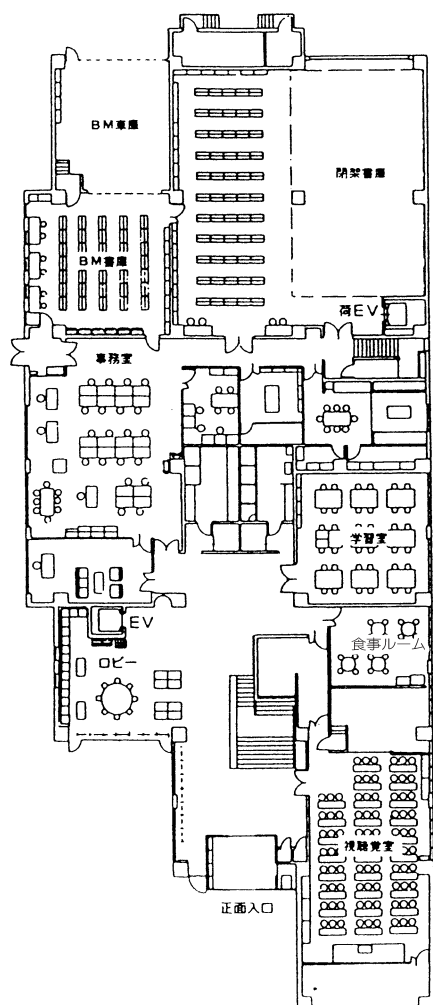
- 所在地 盛岡市永井24地割90番地 2
- 電話 019-637-3636 / FAX 019-637-3638
- 開館 平成8年10月1日
- 敷地面積 2,640.53m²
- 構造 鉄骨鉄筋コンクリート造 地上三階
- 延床面積 3,052.10m²

1 F ロビー (新聞閲覧コーナー)、学習室(36席)、食事ルーム(16席)、視聴覚室(90席)、閉架書庫、自動車文庫書庫、自動車文庫「わかば号」車庫、事務室、コンピュータ室、倉庫、小会議室等

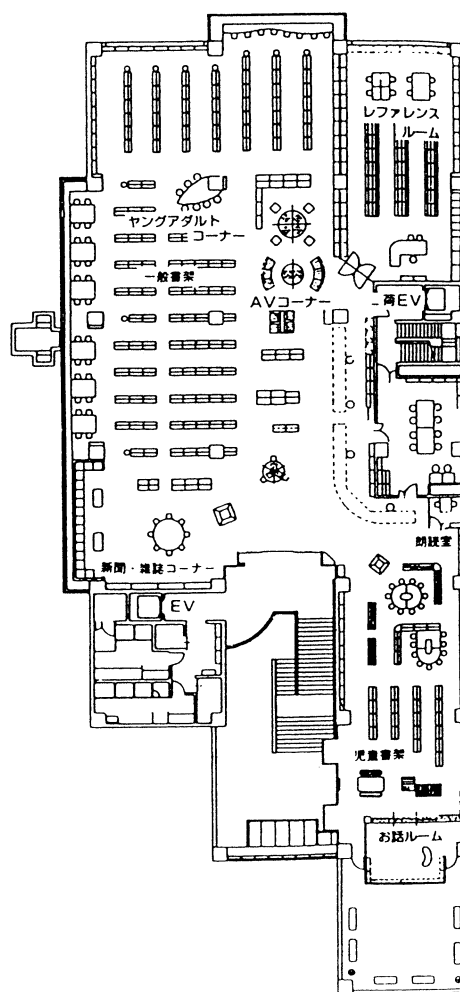
2 F 一般開架(新聞・雑誌コーナー、ヤングアダルトコーナー、AVコーナー) (73席)、レファレンス室(8席)、児童開架 (お話ルーム) (25席)、対面朗読室、受付カウンター、作業室

3 F レコード室、機械室、電気室

1 F 床面積 1,441.61m²

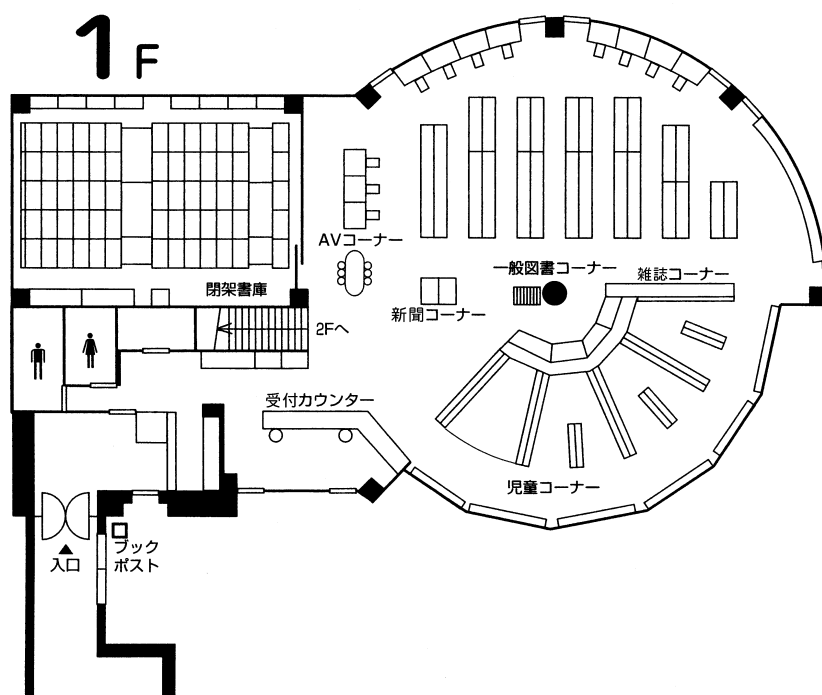
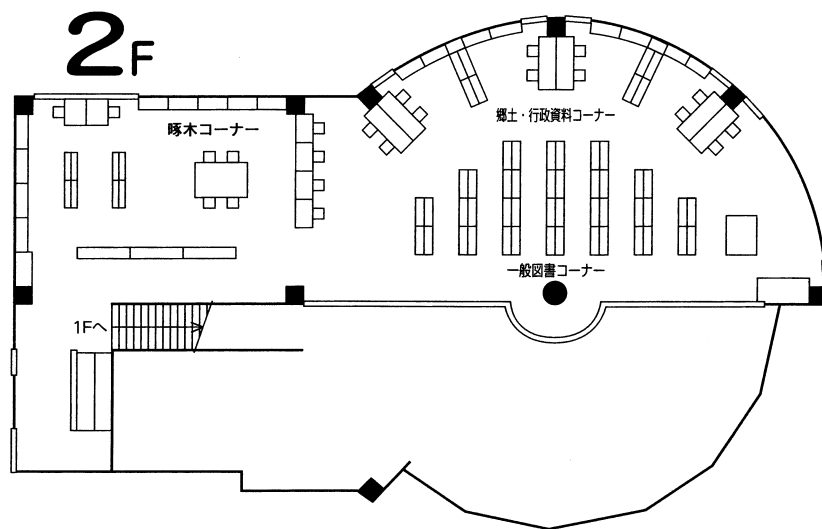


2 F 床面積 1,269.03m²



3 渋民図書館

- 所在地 〒028-4132 盛岡市渋民字鶴塚55番地
- 電話 019-683-2167 / FAX 019-683-3528
- 開館 平成7年6月4日
- 敷地面積 27,853m² (図書館・公民館・姫神ホール・複合施設)
- 構造 鉄筋コンクリート 一部鉄骨造 地下一階 地上四階建
- 延床面積 図書館 569.31m²
 - 1F 349.33m² 一般図書コーナー (8席)、児童コーナー (6席)、
新聞・雑誌コーナー、AVコーナー (3席)、
くつろぎコーナー (9席)、閉架書庫、受付カウンター
 - 2F 219.98m² 一般図書コーナー (4席)、啄木コーナー (6席)、
郷土・行政資料コーナー (12席)



4 移動図書館車

(1) 市立図書館 「こずかたⅠ」・「こずかたⅡ」

ステーション名	場 所
西 仙 北	西仙北一・台太郎こども園
太 田 小	上太田・太田小学校前
猪 去	猪去・ケアハウス麗沢駐車場
長 橋 町	長橋町14・ジョイス長橋台店駐車場
大 館	大館町25・大館公民館前
三 ツ 割	北山二・こんぴら児童公園
信 金	中野一・盛岡信用金庫東支店
下 川	前九年三27・下川さん宅前
ト ヨ タ	上堂四・岩手トヨタ内
老 人 セ ン タ ー	前九年三・老人福祉センター横
上 堂	上堂三・ホームック上堂店駐車場
加 賀 野	加賀野一・フェリオ加賀野前
清 水 町	清水町13・杜陵児童センター前
鉦 屋 町	鉦屋町10・大慈寺地区コミュニティセンター南側
八 幡 宮	八幡町13・盛岡八幡宮
月 が 丘	月が丘三40・株式会社新規開拓
城 北	みたけ三・みたけ老人福祉センター
土 淵	土淵・土淵小学校正面玄関前
上 厨 川	上厨川・ケアハウスおでんせ前
つ な ぎ	繋・有料老人ホームやすらぎ
山 岸	山岸二・いわて生協山岸店駐車場

ステーション名	場 所
桜 台	桜台二・フレッシュささき前
米 内	上米内・米内小学校
駅 前 北	盛岡駅前通1・JRバス東北駐車場内
夕 顔 瀬	夕顔瀬町21・JR堂の前アパート前
城 西 町	城西町13・マルイチ城西店
天 昌 寺	天昌寺町7・天昌寺第一駐車場
梨 木	梨木町5・ザ・ダイソー盛岡梨木店駐車場
黒 石 野	黒石野一・くろいしの保育園
緑 が 丘	緑が丘四・マルイチ緑が丘店
き た く り	厨川一・きたくり保育園
三 馬 橋	厨川二・三馬橋北側赤平宿舎そば
ジ ョ イ ス	緑が丘二・ジョイス緑が丘店
和 敬 荘	下米内二・和敬荘前
山 岸 六	山岸六・山岸老人憩いの家
盛 附 ロ ー ソ ン	厨川五・ローソン盛岡大学附属高校前店
北 松 園	北松園二・ユニバースサントウン松園店駐車場
松 園 公	東松園二・松園地区公民館
浅 岸	浅岸一・マルイチ浅岸店
な で し こ	上堂一・なでしここども園駐車場
市 立 病 院	本宮五・市立病院
内 丸	内丸1・もりおか歴史文化館

(2) 都南図書館 「わかば」

ステーション名	場 所
湯 の 沢 団 地	羽場19
A コ ー プ ゆ ざ わ 店	湯沢東一丁目
中永井自治公民館分館	永井18
な が い 保 育 園	永井10
ハートフルもりおか	永井14
鶴子公民館予定地	向中野六丁目
ほちかち飯岡公園交差点向かい	北飯岡二丁目
飯 岡 こ ど も 園	下飯岡8
津 志 田 保 育 園	三本柳4
な かの こ ども 園	東安庭一丁目
門 公 民 館	門一丁目
ビッグハウス川久保店お客様用駐車場	南仙北二丁目
ホ ー プ タ ウ ン 輪 っ か	津志田西二丁目
乙部老人福祉センター	乙部28
盛岡聴覚支援学校駐車場	乙部4
地 域 福 祉 セ ン タ ー	手代森14
黒 川 公 民 館	黒川11
手代森児童センター	黒川6
見 前 町 公 民 館	東見前4
世 代 交 流 セ ン タ ー	西見前13
シ ー キ ュ ー ブ	三本柳23
和 野 公 民 館	西見前14

5 地区活動センター図書室

○ 青山地区活動センター図書室 (112.32m²)

- ・所在地 〒020-0133 盛岡市青山三丁目37番7号
- ・電話 019-646-1592
- ・開館時間 午前10時～午後6時
- ・休館日 年末年始、祝日、月曜日
- ・個人貸出 1人3冊2週間以内

○ 仙北地区活動センター図書室 (68.65m²)

- ・所在地 〒020-0861 盛岡市仙北二丁目4番13号
- ・電話 019-635-9356
- ・開館時間 午前10時～午後6時
- ・休館日 年末年始、祝日、月曜日
- ・個人貸出 1人3冊2週間以内

○ 松園地区活動センター図書室 (115.15m²)

- ・所在地 〒020-0103 盛岡市西松園二丁目18番1号
- ・電話 019-661-8231
- ・開館時間 午前10時～午後6時
- ・休館日 年末年始、祝日、月曜日
- ・個人貸出 1人3冊2週間以内

○ 太田地区活動センター図書室 (67.46m²)

- ・所在地 〒020-0052 盛岡市中太田深持9番
- ・電話 019-658-1330
- ・開館時間 午前10時～午後6時
- ・休館日 年末年始、祝日、月曜日
- ・個人貸出 1人3冊2週間以内

6 公民館図書室

○ 中央公民館図書室

- ・所在地 〒020-0013 盛岡市愛宕町14番1号
- ・電話 019-654-5366
- ・開館時間 午前9時～午後5時
- ・休館日 年末年始、月曜日（祝日に当たるときはその翌日）、館内整理日
- ・個人貸出 1人3冊2週間以内
- ・特色 盛岡市を中心に、岩手県や南部藩に関する郷土資料、郷土作家による作品と講座に役立つ一般実用書を揃えている。

○ 上田公民館図書室

- ・所在地 〒020-0066 盛岡市上田四丁目1番1号
- ・電話 019-654-2333
- ・開館時間 午前9時～午後5時
- ・休館日 年末年始、月曜日（祝日に当たるときはその翌日）
- ・特色 新聞・雑誌と地方行政資料を収集するほか、講座やサークル活動などに関する図書を所蔵している。

○ 西部公民館図書室

- ・所在地 〒020-0134 盛岡市南青山町6番1号
- ・電話 019-643-2288
- ・開館時間 午前9時～午後5時
- ・休館日 年末年始、月曜日（祝日に当たるときはその翌日）
- ・個人貸出 1人5冊2週間以内

○ 飯岡地区公民館図書室

- ・所在地 〒020-0853 盛岡市下飯岡8地割100番地
- ・電話 019-637-2270
- ・開館時間 午前9時～午後5時
- ・休館日 年末年始、第三木曜日
- ・個人貸出 1人3冊2週間以内

○ 乙部地区公民館図書室

- ・所在地 〒020-0403 盛岡市乙部6地割79番地1
- ・電話 019-696-2081
- ・開館時間 午前9時～午後5時
- ・休館日 年末年始、第三木曜日
- ・個人貸出 1人3冊2週間以内

7 団体貸出

◎地域文庫

(市立図書館)

駒形地域文庫
山岸文庫
NPO法人うれし野こども図書室
つつじが丘児童図書館
うすゆきそう文庫

◎移動図書館車利用団体

(市立図書館)

土淵小学校
城北小学校
米内小学校
みたけ地区活動センター
加賀野たのしみ文庫
かつら荘

(都南図書館)

手代森児童センター
なかのこども園
浅岸和敬荘
見前南地区公民館
めだかの家
シーキューブ
永井保育園
岩手県立盛岡聴覚支援学校
津志田つばさ園
ホープタウン輪っか
ぎんがの里保育園
盛南ひまわり保育園

◎定期配本利用団体

(洪民図書館)

巻堀児童館
巻堀小学校
好摩幼稚園
好摩公民館
好摩小学校

好摩児童館
好摩保育所
巻堀中学校
生出小学校
生出児童館
玉寿荘
柳青保育園
下田保育園
洪民保育園
洪民小学校
藪川地区公民館
玉山地区公民館
玉山小学校
玉山中学校
日戸児童館
玉山保育園

◎貸出文庫利用団体

(市立図書館)

上田学童保育クラブ
第二松園ハイツデイサービスセンター
山岸小学校図書ボランティアトロの会
のはらうた
うえだ保育園
あべたて保育園
盛岡青松支援学校
カーネーションの会
つつみ幼稚園
河北児童センター
くろいしの保育園
緑が丘学童保育クラブ
山岸和敬荘
ケアハウス麗沢
岩手トヨタ自動車
なでしここども園
前潟保育園
太田小学校

ケアハウスおでんせ
北厨川地区自治福祉協議会
台太郎こども園
厨川児童センター
山岸児童・老人福祉センター
高松児童センター
桐の苑
いわて子育てネット
緑が丘ひまわり保育園
きたくり保育園
図書ボランティアぐるーぷ・ねこの手
誠文館学童クラブ
おはなしサークルふくごろう
杜陵児童センター
音訳「こだま」
みたけ保育園

(都南図書館)

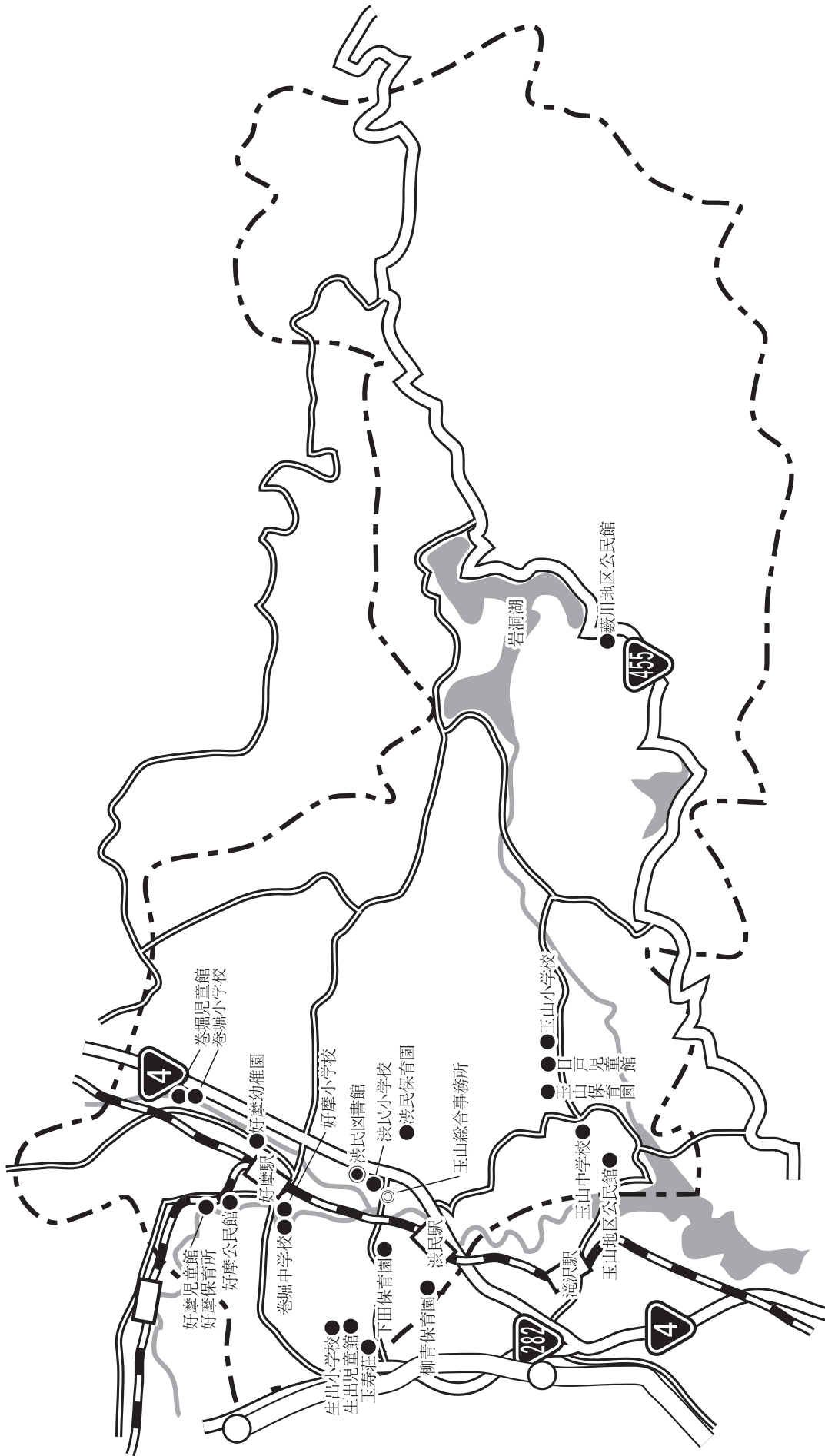
東見前保育園
飯岡こども園
ハートフルもりおか
おはなし葡萄の樹
多機能型通所事業所つぐみ
放課後児童クラブおおぞら村
第三緑が丘学童保育クラブ
おはなしちゅーみん
コペルプラス盛岡教室
北飯岡保育園
K・S・Kつしだ学童クラブ
レッツ倶楽部盛岡南
レッツ倶楽部盛岡
津志田小学校PTAどんどこ
津志田保育園
手代森保育園
津志田小学校
永井小学校

IV 図書館サービス網



凡例

- ◎ 県立図書館 ● 市立図書館 ● 都南図書館
- 移動図書館ステーション □ 地域文庫
- △ 地区活動センター図書室 □ 公民館図書室



凡例

● 波民図書館

● 移動図書館配本施設

V 資 料

1 所 蔵 資 料

(1) 市立図書館

○ 施設別蔵書数

区 分	本 館	移動図書館	青 山	仙 北	松 園	太 田	合 計
一 般 書	144,709	12,052	9,832	6,643	10,359	5,935	189,530
児 童 書	48,288	13,147	7,259	6,889	8,769	6,489	90,841
合 計	192,997	25,199	17,091	13,532	19,128	12,424	280,371

○ 分類別蔵書数

分 類	0 総 記	1 哲 学	2 歴 史	3 社 会 科 学	4 自 然 科 学	5 技 術	6 産 業	7 芸 術	8 言 語	9 文 学	絵 本	紙 芝 居	MK (賢 治)	IT (啄 木)	KK (京 助)	KM (盛 岡)	計	
一 般 書	一 般 室	7,713	3,732	18,501	19,643	5,754	6,525	4,725	12,030	1,731	55,623	0	0	1,832	1,129	153	5,618	144,709
	(郷土資料)	3,685	310	6,974	7,402	1,404	1,063	1,785	1,804	181	6,217	0	0	1,832	1,129	153	5,618	39,557
	移 動 図 書 館 車	208	355	614	1,022	588	1,016	186	808	83	7,172	0	0	0	0	0	0	12,052
	活 動 セ ン タ ー	621	874	2,622	1,877	1,411	3,691	830	1,884	321	18,637	0	0	0	0	0	1	32,769
小 計	8,542	4,961	21,737	22,542	7,753	11,232	5,741	14,722	2,135	81,432	0	0	1,832	1,129	153	5,619	189,530	
児 童 書	児 童 室	461	157	1,156	1,086	3,498	901	623	1,598	321	18,147	19,046	1,294	0	0	0	0	48,288
	移 動 図 書 館 車	118	99	344	306	822	319	145	522	130	4,975	4,762	605	0	0	0	0	13,147
	活 動 セ ン タ ー	471	176	671	565	1,864	624	348	1,110	187	10,700	11,173	1,517	0	0	0	0	29,406
小 計	1,050	432	2,171	1,957	6,184	1,844	1,116	3,230	638	33,822	34,981	3,416	0	0	0	0	90,841	
合 計	9,592	5,393	23,908	24,499	13,937	13,076	6,857	17,952	2,773	115,254	34,981	3,416	1,832	1,129	153	5,619	280,371	

(郷土資料) は一般書の内数である。

※MK…宮沢賢治に関する郷土資料
IT…石川啄木に関する郷土資料
KK…金田一京助に関する郷土資料
KM…盛岡市に関する郷土資料

○ 逐次刊行物

区 分	種	紙(誌)
新 聞	9種	20紙
雑 誌	53種	141誌

○ 視聴覚資料

レコード・CD	
レ コ ー ド	1,511
C D	1,050
紙芝居(再掲)	
本 館	1,294
移 動 図 書 館 車	605
活 動 セ ン タ ー	1,517
計	3,416

○ 地域文庫

一 般 書	2,313
児 童 書	15,831
合 計	18,144

(2) 都南図書館

○ 施設別蔵書数

区 分	本 館	移動図書館	合 計
一 般 書	120,665	17,787	138,452
児 童 書	35,576	10,079	45,655
合 計	156,241	27,866	184,107

○ 分類別蔵書数

分 類		0 総記	1 哲学	2 歴史	3 社会科学	4 自然科学	5 技術	6 産業	7 芸術	8 言語	9 文学	絵 本	紙 芝 居	MK (賢治)	IT (啄木)	KK (京助)	KM (盛岡)	計
一 般 書	一 般 室	4,609	4,997	11,199	16,169	7,224	8,429	4,287	12,779	2,462	34,050	0	0	0	0	0	0	106,205
	郷土資料	892	240	3,304	1,948	237	259	326	724	63	2,183	0	0	1,104	383	37	2,760	14,460
	移動図書館車	233	596	675	1,343	989	1,991	528	1,275	159	9,998	0	0	0	0	0	0	17,787
	小 計	5,734	5,833	15,178	19,460	8,450	10,679	5,141	14,778	2,684	46,231	0	0	1,104	383	37	2,760	138,452
児 童 書	児 童 室	448	530	1,618	1,638	2,705	882	655	1,740	472	12,612	11,203	1,073	0	0	0	0	35,576
	移動図書館車	58	35	112	173	487	197	132	365	76	2,667	5,464	313	0	0	0	0	10,079
	小 計	506	565	1,730	1,811	3,192	1,079	787	2,105	548	15,279	16,667	1,386	0	0	0	0	45,655
合 計		6,240	6,398	16,908	21,271	11,642	11,758	5,928	16,883	3,232	61,510	16,667	1,386	1,104	383	37	2,760	184,107

※MK…宮沢賢治に関する郷土資料
 IT…石川啄木に関する郷土資料
 KK…金田一京助に関する郷土資料
 KM…盛岡市に関する郷土資料

○ 逐次刊行物

新 聞	23紙
雑 誌	207誌 22,387冊

○ 視聴覚資料

C D	3,220
レコード	8,498
ビ デ オ	1,428
L D	0
D V D	3,673
テ ー プ	2
合 計	16,821

(3) 汲民図書館

○ 区分別蔵書数

区 分	本 館
一般書	68,530
児童書	18,412
合計	86,942

○ 分類別蔵書数

分 類	0 総 記	1 哲 学	2 歴 史	3 社 会 学	4 自 然 学	5 技 術	6 産 業	7 芸 術	8 言 語	9 文 学	E 絵 本	P 紙 芝 居	M 賢 治	T 啄 木	K 京 助	S 盛 岡	合 計
一 般 書	2,482	3,612	6,638	9,490	3,281	3,699	1,741	5,630	1,041	24,117	0	0	0	0	0	0	61,731
郷土資料	571	45	1,453	1,458	176	222	169	462	61	574	0	0	63	1,412	0	133	6,799
児 童 書	272	202	709	677	1,104	647	423	870	257	5,405	7,477	369	0	0	0	0	18,412
合 計	3,325	3,859	8,800	11,625	4,561	4,568	2,333	6,962	1,359	30,096	7,477	369	63	1,412	0	133	86,942

※M…宮沢賢治に関する郷土資料
 T…石川啄木に関する郷土資料
 K…金田一京助に関する郷土資料
 S…盛岡市に関する郷土資料

○ 逐次刊行物

新 聞	雑 誌
7紙	33誌 2,626冊

○ 視聴覚資料

C D	878
ビ デ オ	411
D V D	547
合 計	1,836

2 利用状況

(1) 市立図書館

ア 利用登録状況

登録区分 登録施設		新規登録者数 (人)			実登録者数 (人)		
		一 般	児 童	計	一 般	児 童	計
本館・移動図書館車		68	58	126	49,952	3,618	53,570
地区活動センター	青 山	135	42	177	2,417	709	3,126
	仙 北	51	23	74	1,152	670	1,822
	松 園	88	20	108	1,575	539	2,114
	太 田	55	75	130	660	627	1,287
	(小計)	329	160	489	5,804	2,545	8,349
地 域 文 庫		86	102	188	—	—	—
団 体		0	0	0	41	—	41
計		483	320	803	55,797	6,163	61,960

イ 貸出状況

貸出区分 貸出施設		貸出延人数 (人)			貸出延冊数 (冊)		
		一 般	児 童	計	一 般	児 童	計
本 館		0	0	0	0	0	0
移動図書館車※		18,753	1,741	20,494	42,859	17,661	60,520
地区活動センター		22,640	3,199	25,839	54,363	8,388	62,751
地 域 文 庫		1,124	621	1,745	2,257	1,667	3,924
団 体		0	0	0	0	0	0
計		42,517	5,561	48,078	99,479	27,716	127,195

※臨時窓口での貸出分含む

ウ 開館日、入館者、各室利用及び移動図書館車の稼働状況

(ア) 開設日数等

開設日数(日)	入館者数(人)	各室利用者数(人)		館内閲覧冊数(冊)
249	4,236	閲覧室	—	—
		視聴室	—	
		計	—	

(イ) 移動図書館車の稼働

稼働日数(日)
142

エ 「レファレンス」、「リクエスト」及び相互貸出の状況

(ア) 「レファレンス」及び「リクエスト」の件数

		レファレンス(件)	リクエスト(冊)
本館	一般書関連	0	0
	児童書関連	0	0
	(小計)	0	0
移動図書館車		1,986	5,382
地区活動センター		—	2,198
計		1,986	7,580

(イ) 相互貸借の件数

貸出(冊)	借受(冊)	計(冊)
—	—	—

オ 地区活動センターおよび地域文庫の詳細な利用状況

(ア) 地域活動センター図書室の利用実績

施設	区分	開館日数(日)	貸出延人数(人)			貸出延冊数(冊)		
			一般	児童	計	一般	児童	計
青山		297	7,586	844	8,430	18,668	2,257	20,925
仙北		299	5,658	1,317	6,975	12,057	3,262	15,319
松園		299	7,924	655	8,579	19,238	1,856	21,094
太田		268	1,472	383	1,855	4,400	1,013	5,413
計		1,163	22,640	3,199	25,839	54,363	8,388	62,751

(イ) 地域文庫の利用実績

施設	区分	貸出延人数(人)			貸出延冊数(冊)		
		一般	児童	計	一般	児童	計
駒形地域文庫		10	16	26	11	74	85
つつじが丘児童図書館		3	8	11	1	10	11
うれし野こども図書室		409	398	807	1,027	1,268	2,295
山岸文庫		415	27	442	598	56	654
うすゆきそう文庫		287	172	459	620	259	879
計		1,124	621	1,745	2,257	1,667	3,924

(2) 都南図書館

ア 利用登録状況（移動図書館車含む）

登録区分		新規登録者（団体）数			実登録者（団体）数		
		一 般	児 童	計	一 般	児 童	計
個人/団体							
個 人		605	528	1,133	75,223	3,745	78,968
団 体		0	—	0	30	—	30

※団体登録数は、R4年度実績以降、1組織1件と数える（重複を除外）。

※団体登録数には、庁内各課等を含めない。

イ 貸出状況（図書資料）

貸出区分		貸出延人数（人）			貸出延冊数（冊）		
		一 般	児 童	計	一 般	児 童	計
個人	本 館	52,947	12,427	65,374	107,987	105,412	213,399
	移動図書館車	1,384	204	1,588	4,346	1,066	5,412
	小計	54,331	12,631	66,962	112,333	106,478	218,811
団 体		965	—	965	1,432	6,619	8,051
計		55,296	12,631	67,927	113,765	113,097	226,862

※貸出延人数には、視聴覚資料の貸出人数を含む。

ウ 開館日、入館者及び移動図書館車の稼働状況

(ア) 開館日数及び入館者数

開館日数（日）	入館者数（人）
301	185,174

(イ) 移動図書館車の稼働日数

稼働日数（日）
115

エ 「レファレンス」、「リクエスト」及び相互貸借の状況

(ア) 「レファレンス」及び「リクエスト」の件数

レファレンス（件）	リクエスト（冊）
7,798	※34,271

(イ) 相互貸借の件数

貸出（冊）	借受（冊）	計（冊）
228	262	490

※リクエスト冊数には、インターネット予約件数（3館合計）26,701冊を含む。

オ 視聴覚資料の利用状況

(ア) 館内視聴

利用者延数（人）	一 般	1,088
	児 童	795
	計	1,883
ソフト延数利用（本）	ビ デ オ	254
	レコード	6
	C D	300
	D V D	935
	L D	0
	計	1,495

(イ) 館外貸出

ソフト区分	貸出延数（本）		
	一 般	児 童	計
ビ デ オ	130	1	131
C D	5,814	267	6,081
D V D	1,982	984	2,966
計	7,926	1,252	9,178

(3) 浜民図書館

ア 利用登録状況

登録区分		新規登録者（団体）数			実登録者（団体）数		
		一 般	児 童	計	一 般	児 童	計
個人	人	47	56	103	9,492	397	9,889
団 体		1	—	1	47	—	47

イ 貸出状況

貸出区分		貸出延人数（人）			貸出延冊数（冊）		
		一 般	児 童	計	一 般	児 童	計
個人	人	6,891	2,146	9,037	22,115	8,393	30,508
団 体		632	—	632	2,646	13,195	15,841
計		7,523	2,146	9,669	24,761	21,588	46,349

ウ 開館日及び入館者の状況

開館日数（日）	入館者数（人）
301	15,061

エ 「レファレンス」及び「リクエスト」及び相互貸借の状況

(ア) 「レファレンス」及び「リクエスト」の状

レファレンス（件）	リクエスト（冊）
408	572

(イ) 相互貸借の件数

貸出（冊）	借受（冊）	計（冊）
38	8	46

オ 視聴覚資料の利用状況

貸出数		貸出延数（本）			
		一 般	児 童	団 体	計
C	D	423	22	3	448
ビ デ オ 等		353	282	53	688
計		776	304	56	1,136

3 令和5年度業務執行状況

(1) 管理運営事業

ア 市立図書館

月 日	事 務 ・ 事 業 名	備 考
令和5年4月1日～ 令和6年3月31日まで	大規模改修工事に伴う休館	休館：令和3年10月1日～令和6年3月31日
4月28日	岩手県図書館協会定期総会	岩手県立図書館 オンライン開催
6月8日	盛岡市立図書館利用団体連絡協議会総会	上田公民館
8月22日	第1回盛岡市図書館協議会	都南図書館
令和6年2月15日	第2回盛岡市図書館協議会（内覧会含む）	市立図書館

イ 都南図書館

月 日	事 務 ・ 事 業 名	備 考
令和5年4月28日	岩手県図書館協会定期総会	岩手県立図書館 オンライン開催
5月19日	盛岡市都南図書館利用団体協議会総会	都南図書館
6月13日～21日	図書点検	休館
8月2日～4日	インターンシップ	岩手県立盛岡商業高等学校2年生7名
8月9日～10日	インターンシップ	岩手県立紫波総合高等学校2年生2名
8月22日	第1回盛岡市図書館協議会	都南図書館
8月22日～25日	インターンシップ	岩手大学1名
8月22日～26日	インターンシップ	盛岡大学2名
9月12日	見学学習	永井小学校2年生46名
9月15日	見学学習	本宮小学校2年生95名
10月3日～4日	見学学習	津志田小学校2年生139名
10月25日	見学学習	見前小学校2年生95名
10月26日～27日	インターンシップ	河南中学校2年生2名
11月2日	インターンシップ	見前中学校2年生3名
令和6年2月15日	第2回盛岡市図書館協議会	盛岡市立図書館

ウ 浜民図書館

月 日	事 務 ・ 事 業 名	備 考
8月22日	第1回盛岡市図書館協議会	都南図書館
10月11日	図書館見学	生出小学校2年生3名
10月12日	図書館見学	好摩小学校2年生26名
11月7日	図書館見学	巻堀小学校2年生2名
11月28日 ～12月7日	蔵書点検	休館
令和6年2月15日	第2回盛岡市図書館協議会	市立図書館

(2) 文化行事開催事業

ア 市立図書館

月 日	事務・事業名	主催 共催	参加 人員	備 考（事業内容等）
第4土曜日	おはなしのじかん（全12回）	主催	126	幼児から小学生を対象にしたストーリーテリングや絵本の読み聞かせ
第2金曜日 （8月を除く）	おはなしころころ（全11回）	主催	143 （64組）	幼児とその保護者を対象にしたわらべうた、手あそび、絵本の読み聞かせ
第4水曜日	児童文学を読む会（全12回）	共催	111	月1回児童文学作品をテキストとした読書会
4月29日	こどもの読書週間イベント 「3じのおちゃにきてください」	主催	18 （8組）	1通の招待状から始まる同タイトル絵本の疑似体験イベント。世界観の体験と読み聞かせ、絵本では食べることが叶わなかった『みどりのみどりのケーキ』の製作体験 講師：晴澤 雪枝 （教室「みんなのクッキング・レッスン」主宰）
6月16日、 9月1日	子どもたちの読書活動支援事業 「読み聞かせボランティア スキルアップ講座」	共催	16	1歳6か月健診ボランティア登録者及び一般の方を対象に、わらべ歌や手遊びの紹介や実践、幼児向け絵本の紹介等を行う講座
6月25日	「みどりをみつけてかさねよう 天蓋ファブリック色塗り ワークショップ」	共催	41 （13組）	令和6年リニューアルオープン後の児童室「こどもライブラリー」の象徴となる天蓋ファブリックを、地域の子どもたちとともに作り上げるワークショップ
7月1日、 11月11日	ちいさなおはなし会	主催	101	盛岡児童文学研究会によるおはなし会
8月1日 ～16日	企画展 「平和を祈る」	主催	オープン 展示	戦争と平和に関する資料の展示、貸出
8月19日	夏休み図書館行事 「岩手日報社 菊池記者『南極探見500日』」	主催	31	日本新聞協会の代表、いわば「日本代表」として南極へ派遣された岩手日報社の菊池記者。「宇宙より遠い」とも称される同場所で、ひたすら好奇心をぶつけ続けた500日の奮闘・体験講演。 講師：(株)岩手日報社 菊池 健生 鹿糠 敏和
10月29日	こどもクリスマス会代替行事 「こどもにんぎょうげき」	主催	57	人形劇団による人形劇と絵本の読み聞かせ
11月25日	読書週間代替イベント 『もりおか本屋さんサミット』	主催	76	高松移転直前の読書週間代替イベント。盛岡の個性豊かな本屋さんが大集合！おすすめ本紹介、本と盛岡の関係、読書の楽しみ方等を語りつくすトークショー。 パネリスト：(株)エムズエクスポ、(株)さわや書店、書肆みず盛り、(株)東山堂 議長：エフエム岩手アナウンサー 阿部 沙織
通年	ミニ企画展（全10回）	主催	オープン 展示	季節の事柄や時事等に関する一般書と児童書の展示、貸出

イ 都南図書館

月 日	事務・事業名	主催 共催	参加 人員	備 考（事業内容等）
毎月 第2水曜日	おはなしのじかん（全12回）	主催	214	図書館職員による幼児を対象にした絵本の読み聞かせや手遊び
毎週土曜日	おとぎのへや（全48回）	共催	580	ボランティアサークルによる、幼児・児童を対象にした紙芝居や絵本の読み聞かせ会 （共催：おはなしたまて箱）
4月29日	こどもの読書週間関連行事 「1日かぎりのこども 本のびょういん」	主催	5組	家庭にある修理が必要なこどもの本を持参してもらい、職員による実演修理や預かり修理を行った。
6月22日 ～7月9日	「エコを考える本棚」及び 「環境パネル展」	共催	オープン 展示	脱炭素社会に関する本の展示及び気候変動対策パネルの展示 （共催：市環境企画課）
8月2日 ～16日	「平和図書展」及び 「原爆写真パネル展」	共催	オープン 展示	平和関係図書の展示及び原爆写真パネルの展示 （共催：市総務課）
9月1日 ～10月1日	認知症になっても安心して暮 らせる街もりおかを目指して （アルツハイマー月間特設展示）	共催	オープン 展示	認知症に関するパネル展及び関連資料の展示・貸出 （共催：市長寿社会課）
10月4日 ～10月9日	盛岡市下水道事業70周年記念 イベント	共催	オープン 展示	下水道事業に関するパネル展及び関連資料の展示・貸出 （共催：市下水道施設管理課）
10月20日 ～11月12日	読書週間関連行事 「Books&Coffee」	主催	オープン 展示	市内の啄木・賢治に関連する喫茶店のパネル展示及び関連資料の展示・貸出
10月20日 ～11月12日	岩手高校プログラミングコース & テンパーク「アイデアソン 合宿」成果物展示「思わず 読書をしたくなる仕組みと は？」	共催	オープン 展示	高校生の作成したパネル（アイデアの提案）の展示 （共催：国立岩手山青少年交流の家）
11月14日 ～12月14日	ZOOMO写真展及び連携展示	共催	オープン 展示	動物病院（市動物公園内）で治療中の動物の写真や、動物の剥製等の展示及び関連資料の展示・貸出 （共催：市公園みどり課）
1月14日 ～1月21日	「防災を考える本棚」及び 「小・中学生の防火ポスター展」	共催	オープン 展示	防災に関する図書及び小中学生による防火ポスターの展示 （共催：盛岡地区広域消防組合、盛岡地区防火協力会、盛岡地区危険物安全協会）
2月1日 ～14日	岩手の読書週間関連行事 「南極探見500日 菊池記者が見た南極の世界」	主催	オープン 展示	岩手日報記者菊池健生氏等の講演会の開催（2月3日）、南極報道写真パネルの展示及び南極に関する図書資料の展示・貸出

月 日	事務・事業名	主催 共催	参加 人員	備 考（事業内容等）
3月1日 ～24日	「3.11東日本大震災資料展」 及び「能登半島地震新聞展」	主催	オープン 展示	東日本大震災関連の資料（岩手県立図書館からの借用を含む）とあわせて能登半島地震に関する新聞記事を展示
3月15日 ～29日	「こころによりそいのちを守るいわて」月間特設展示	共催	オープン 展示	こころの健康に関するパネル展及び関連資料の展示・貸出 (共催：市健康増進課)
通年	図書館見学学習時の読み聞かせ (全5回)	主催	395	小学生の図書館見学学習時の読み聞かせ
通年	ミニ企画展（全16回）	主催	オープン 展示	季節の事柄や時事等に関する図書の展示、貸出
通年	児童室絵本特別展示（全15回）	主催	オープン 展示	季節の事柄や時事等に関する絵本・児童書の展示、貸出
通年	図書館のおススメ展示（全15回）	主催	オープン 展示	時事問題を中心テーマとし、即時性のある図書に紹介文を添えて展示、貸出
通年	青春（アオハル）文庫展示 及び通信発行（年3回）	主催	オープン 展示	中学生・高校生向けの図書及びA V資料の展示、貸出及び通信の発行
毎月1回 金曜日	読み聞かせ学習会	共催	会員数 7人	利用団体協議会「おはなしたまて箱」の読み聞かせに係る学習会等
年4回	機関紙「アイリス」の発行	共催	会員数 1人	利用団体協議会「アイリス」による機関紙の編集発行

ウ 浜民図書館

月 日	事務・事業名	主催 共催	参加 人員	備 考(事業内容等)
毎月1回	図書館図書定期配本	主催	—	玉山地域の保育園、幼稚園、小・中学校、老人ホーム、公民館等21施設へ貸出
毎月1回 第2水曜日	えほんのへや	主催	201名	絵本の読み聞かせ等(11回)
通年	ミニ企画展 季節の本の紹介	主催	オープン 展示	季節の事柄や時事等の図書の展示・貸出
4回	とんがりやまさんおすすめ本	共催	オープン 展示	「音」、「大好き」、「はじめて」をテーマに、読み聞かせとして、おすすめする本を展示・貸出
4回	県立図書館巡回展示	共催	オープン 展示	「りんごものがたり」、「啄木資料展」、「文学賞受賞図書展」、「佐々木喜善・没後90年」
6回	昔話会	主催	187名	ボランティアグループによる昔話の読み聞かせ
4月15日 ～30日	ベストリーダー展	主催	オープン 展示	令和4年度中に多く貸出された、一般書及び児童書各上位100冊の駿示・貸出
5月11日 ～14日	手づくり絵本巡回展	共催	オープン 展示	令和4年度「手づくり絵本展」(県立図書館)に、応募した作品の展示
8月1日 ～13日	平和図書展	主催	オープン 展示	戦争に関する図書の展示・貸出
9月9日 ～24日	認知症予防特集	主催	オープン 展示	「世界アルツハイマーデー」にちなんだ本の展示・貸出
12月9日 ～1月14日	おすすめの本おしえてください	主催	オープン 展示	利用者による図書の紹介・展示
11月15日 ～26日	本の交換広場	主催	オープン 展示	本を持ち寄るのも、持ち帰るのも自由
1月4日 ～8日	福袋企画	主催	オープン 展示	図書館おすすめ本の貸出
2月1日 ～14日	レッツ読書週間!きっかけは誕生日から	主催	オープン 展示	岩手の読書週間行事
3月1日 ～24日	東日本大震災資料展	主催	オープン 展示	関連図書の展示・貸出

4 盛岡市図書館の主なあゆみ

- 昭和25. 7. 1 盛岡市立図書館設立準備開始
25. 9. 1 盛岡市立図書館設置条例公布
26. 7.26 児童室開館（岩手県立図書館内）
29. 3. 1 旧不来方中学校校舎に移転・一般閲覧開始
29. 3.27 第1回レコードコンサート開催（月例～100回）
30. 8. 移動図書館開始
30. 9. 理容文庫開始
30.12.25 太田配本所（太田支所内）開設
32. 1.19 青山分館（青山支所内）開設
32. 5. 7 児童館（盛岡市公民館内）に図書配本
34. 3. 5 第1回8ミリサロン（盛岡光画会共催）開催
34. 6.22 団体貸出文庫開設
34.10. 3 のりとはさみの会発足
35. 5.18 盛岡市立図書館読書団体連絡協議会わかな会発足
38. 2.28 盛岡市立図書館協議会発足
38. 9. 1 移動図書館車こずかた号運行開始（団体貸出）
39. 1. 1 館外個人貸出開始
42.11. 1 青山分館個人貸出開始
44. 2.15 盛岡児童文学研究会発足
46. 2. 盛岡市立図書館新築工事着手
46.11. 1 盛岡市立図書館高松地区に新築移転
47. 2.13 おもちゃの病院開院
48. 5.26 駒形地域文庫開設
48. 5.28 科学談話会月例会 市立図書館で開催が定着
48. 7.27 月が丘地域文庫開設
48.11.10 仙北分室（仙北児童館内）開設
49. 5.14 太田分室（太田支所内）開設
49. 7. 1 こずかた号をマイクロバス型に改める
49.12. 1 星の森文庫開設
50. 川目地域文庫（川目生活改善センター内）開設
50.12. 4 こずかた号個人貸出始まる
51. 4. 1 身体障害者福祉閲覧室（ポプラの部屋）開設
51. 6. 6 つつじが丘文庫開設
51. 9.12 おはなしの会始まる
53. 4. 1 うれし野地域文庫開設
53. 6. 1 子桜子ども図書館地域文庫開設
53. 6. 本宮三児童図書館開設
53. 7. 1 三ッ割地域文庫開設
54. 2.16 青山地区活動センター図書室開設
54. 7. 1 こずかた2号運行開始・個人貸出を世帯貸出に切替える
55. 4. 盛岡市中央公民館図書室開設
55. 5.15 仙北地区活動センター図書室開設
56.10. 1 在宅身体障害者図書送付貸出開始
57. 4.11 松園地区活動センター図書室開設
59. 4.17 太田地区活動センター図書室開設
59.11. 1 盛岡市上田公民館図書室開設
61. 5. おはなしのじかん開始
平成 2. 4. 1 けやき文庫開設
3. 4. 1 山岸地域文庫開設
4. 4. 1 盛岡市・都南村合併。都南村中央公民館図書室は、盛岡市都南公民館図書室と改称

- 5. 5. 1 盛岡市都南公民館図書室、永井地区に新築移転
- 6. 5. 1 盛岡市西部公民館図書室開設
- 6. 8. 6 都南図書館建設工事着手
- 7. 6. コンピュータ導入のためMARCをTRCに決定
- 8. 1.20 都南図書館竣工
- 8. 8.29 盛岡市都南図書館利用団体協議会設立
- 8. 9. 1 都南図書館の開館に伴い、都南公民館図書室閉鎖
- 8.10. 1 都南図書館開館
 - 〃 都南図書館コンピュータ運用開始
- 10.10. 1 市立図書館コンピュータ運用開始
 - 〃 市立図書館・都南図書館間のコンピュータ・オンラインネットワーク運用開始
 - 〃 市立図書館・都南図書館の貸出冊数を一人3冊から5冊に増冊する
 - 〃 市立図書館ブックポスト設置
 - 〃 こずかた号、世帯貸出を個人貸出に切替える
 - 〃 都南図書館、視聴覚資料（ビデオ、CD）館外貸出開始
- 12. 4. 1 日曜日全開館を試行（4月1日～13年3月31日）
 - 〃 開館時間の延長を試行（4月1日～9月30日）平日午後7時まで
- 13. 4. 1 全日曜日開館、月曜日休館実施
 - 〃 うすゆきそう文庫開設
- 13. 7. 1 盛岡市図書館協議会委員公募実施（2人）
- 15. 8. 「盛岡市図書館サービス計画」策定
- 15.10.17 市立・都南図書館コンピュータシステム更新に伴う新システムの運用開始
 - 〃 インターネットで蔵書検索ができるシステムの運用開始
- 17. 3. 「盛岡市子どもの読書活動推進計画」策定
- 18. 1.10 旧玉山村との市村合併により、渋民図書館誕生
- 18. 4. 市立・都南・渋民図書館のコンピュータ・オンラインネットワーク運用開始
- 20.10. 1 図書館コンピュータシステム更新に伴う新システムの運用開始
- 22. 4. 1 市立・都南図書館の窓口業務及び移動図書館車運行業務を民間に委託
- 23.2.10～3.29 市立図書館アスベスト除去工事实施
- 23. 3.11 東日本大震災
- 23. 4. 1 祝日開館、各月の初日開館及び開館時間の延長（午前9時から）の本格実施
 - 〃 地震被災者の利用登録開始
- 25. 2.20 翌年度の市立・都南図書館の窓口業務及び移動図書館車運行業務受託可能業者をプロポーザルにより選定
- 25.10. 1 図書館コンピュータシステム更新に伴う新システムの運用開始
- 28. 4. 1 市立・都南図書館を祝日の月曜日は開館とし、その日以後の直近の平日を休館
 - 〃 渋民図書館の閉館時間を全日午後5時30分から平日午後6時、土日祝午後5時に変更
- 30. 9. 図書システム更新、併せて盛岡市図書館所蔵資料の書誌データの最新データへの変換及びNDC（日本十進分類法）新訂10版に準拠した資料の分類ラベル貼替業務を委託実施
- 令和 2. 4.23 「おはなしたまて箱」が令和2年度子どもの読書活動優秀実践団体文部科学大臣表彰受賞
 - 2. 4.25～5. 6 新型コロナウイルス感染症拡大防止のため臨時休館
 - 3. 8.23～9.17 新型コロナウイルス感染症拡大防止のため臨時休館
 - 3.10. 1～ 市立図書館大規模改修工事のため休館
 - 4. 7.12 大規模改修工事に伴い、上田公民館内に臨時窓口を開設
 - 5.12. 5 市立図書館の臨時窓口を上田公民館から市立図書館に移転
 - 6. 4. 2 市立図書館リニューアルオープン

5 利用案内

【館内サービス】

図書、新聞、雑誌、参考図書、郷土資料、行政資料やレコード、CD、ビデオなどの視聴覚資料を提供します。

1 開館時間及び休館日

○ 開館時間

- ・火曜日～金曜日 午前9時～午後6時
- ・土・日曜日・祝日 午前9時～午後5時

○ 休館日

● 市立図書館

- ・月曜日（その日(元日を除く。)が祝日法による休日に当たるときは、その日後においてその日に最も近い祝日法による休日でない日)
- ・年末年始（12月29日～1月3日）
- ・図書点検日（2月12日～2月21日）

● 都南図書館

- ・月曜日（その日(元日を除く。)が祝日法による休日に当たるときは、その日後においてその日に最も近い祝日法による休日でない日)
- ・年末年始（12月29日～1月3日）
- ・図書点検日（6月18日～6月26日）

● 渋民図書館

- ・月曜日（その日(元日を除く。)が祝日法による休日に当たるときは、その日後においてその日に最も近い祝日法による休日でない日)
- ・年末年始（12月29日～1月3日）
- ・図書点検日（11月26日～12月5日）

2 個人貸出

- ・市内に居住または通勤・通学している方、及び隣接市町に居住している方。
- ・市立図書館・都南図書館及び渋民図書館の利用者カードは、どの館でも利用することができます。
- ・貸出冊数は一人5冊以内。貸出期間は2週間以内。

3 レファレンス（参考業務）サービス

- ・研究や調査のために必要な資料を提供したり、日常生活の中でわからないことの調べや学習などの相談に応じます。

4 リクエスト（予約）サービス

- ・借りたい本が見つからないときは、予約することができます。また、本が所蔵されていないときは、できるだけ希望にそって購入、または、他の図書館から相互貸借により借用します。貸出準備ができ次第、予約した方に連絡します。

5 児童へのサービス

- ・児童を対象に、読書意欲、読書習慣を深めていくため、紙芝居、絵本の読み聞かせ、ストーリーテリングなどを定期的に行い、読書に親しむ環境をつくります。

6 コピーサービス

- ・図書館の資料をコピーし提供します。(著作権法の範囲内)

【館外サービス】

1 移動図書館

図書館から遠距離等で直接利用しにくい市民のために、市立図書館の移動図書館車『こずかた号』2台と都南図書館の移動図書館車『わかば号』1台が、巡回貸出を行います。

読書相談、リクエストなどにも応じます。

- ・個人貸出 一人5冊以内
- ・団体貸出 読書グループなどに一団体50冊以内
- ・貸出期間 2週間

市民図書館は、小中学校、保育所、公民館等の各施設に図書 of 定期配本を行います。

2 貸出文庫

- ・町内会、子供会、職場などに300冊以内を3カ月貸出します。

3 地域文庫

- ・地域の公民館、集会室等を利用してボランティアが図書の貸出などの運営をしているミニ図書室です。

6 盛岡市図書館条例

(平成8年9月30日)
条例第35号

改正

平成17年12月26日条例第112号

平成24年3月28日条例第17号

平成28年12月24日条例第53号

盛岡市立図書館条例（昭和25年条例第26号）の全部を改正する。

（趣旨）

第1条 この条例は、図書館の設置及び管理に関し必要な事項を定めるものとする。

（設置）

第2条 図書館法（昭和25年法律第118号）第10条の規定に基づき、図書館を次表のとおり設置する。

名 称	位 置
盛 岡 市 立 図 書 館	盛岡市高松一丁目9番45号
盛 岡 市 都 南 図 書 館	盛岡市永井24地割90番地2
盛 岡 市 洪 民 図 書 館	盛岡市洪民字鶴塚55番地

（損害賠償）

第3条 入館者は、自己の責めに帰すべき理由により施設、設備又は図書館資料を汚損し、損傷し、又は亡失したときは、教育委員会の指示するところにより原状に回復し、又は損害を賠償しなければならない。

（図書館協議会）

第4条 図書館法第14条第1項の規定に基づき、図書館にその共通の図書館協議会として、盛岡市図書館協議会（以下「協議会」という。）を置く。

2 協議会は、委員15人以内をもって組織し、委員は、次に掲げる者のうちから教育委員会が委嘱する。

- (1) 学校教育及び社会教育の関係者
- (2) 家庭教育の向上に資する活動を行う者
- (3) 知識経験を有する者

3 委員の任期は、2年とする。ただし、補欠の委員の任期は、前任者の残任期間とする。

（委任）

第5条 この条例に定めるもののほか、図書館の管理に関し必要な事項は、教育委員会が定める。

附 則

- 1 この条例は、平成8年10月1日から施行する。
- 2 盛岡市立図書館協議会設置条例（昭和25年条例第27号）は、廃止する。
- 3 この条例の施行の際現に廃止前の盛岡市立図書館協議会設置条例第1条の規定による図書館協議会の委員である者は、改正後の盛岡市図書館条例第4条第1項の規定による盛岡市図書館協議会の委員に委嘱されたものとみなし、その委員の任期は、同条第3項の規定にかかわらず、平成9年6月30日までとする。
- 4 玉山村の編入の日から平成19年6月30日までの間に委嘱される協議会の委員の任期は、第4条第3項本文の規定にかかわらず、同日までとする。

附 則（平成17年条例第112号）

この条例は、平成18年1月10日から施行する。

附 則（平成24年条例第17号）

この条例は、平成24年4月1日から施行する。

附 則（平成27年条例第53号）

この条例は、平成28年4月1日から施行する。

7 盛岡市図書館管理運営規則

(平成5年3月26日)
教育委員会規則第10号

改正

平成8年9月30日教委規則第11号
平成11年2月26日教委規則第11号
平成13年2月23日教委規則第4号
平成17年12月27日教委規則第20号
平成23年3月25日教委規則第3号
平成28年2月22日教委規則第2号

(趣旨)

第1条 この規則は、図書館の管理運営の基本的事項に関し必要な事項を定めるものとする。

(開館時間)

第2条 図書館の開館時間は、午前9時から午後6時まで（日曜日及び土曜日並びに国民の祝日に関する法律（昭和23年法律第178号）に規定する休日（以下「祝日法による休日」という。）にあつては、午前9時から午後5時まで）とする。ただし、教育長が特に必要があると認めるときは、これを変更することができる。

(休館日)

第3条 図書館の休館日は、次のとおりとする。ただし、教育長が特に必要があると認めるときは、臨時に開館し、又はこれら以外の日に臨時に休館することができる。

- (1) 月曜日（その日（元日を除く。）が祝日法による休日に当たるときは、その日後においてその日に最も近い祝日法による休日でない日）
- (2) 12月29日から翌年の1月3日までの日
- (3) 図書の点検を行う日として教育長が定める日

(入館の制限)

第4条 教育長は、図書館を利用する者が公の秩序を乱し、又は善良な風俗を害するおそれがあるときその他図書館の管理上適当でないとき認められたときは、入館を拒み、又は退館を命ずることができる。

(図書館資料の貸出し)

第5条 図書館資料の貸出しは、個人又は団体で教育長が別に定める登録の手続きを経たものに対し行う。

(貸出しの制限)

第6条 次に掲げる図書館資料は、貸出しを行わないものとする。ただし、教育長が特に認めるときは、この限りでない。

- (1) 郷土資料
- (2) 辞典
- (3) 前2号に掲げるもののほか、図書館資料の管理上貸出しを行わないものとして教育長が指定した図書館資料

(転貸の禁止)

第7条 図書館資料の貸出しを受けた者は、当該資料を転貸してはならない。

(未返納者に対する処置)

第8条 教育長は、図書館資料の貸出しを受けた者が当該資料の返納を怠った場合において、督促したにもかかわらず、返納しないときは、当該貸出しを受けた者に対する図書館資料の貸出しを禁止することができる。

(禁止行為)

第9条 図書館を利用する者は、図書館において、次に掲げる行為をしてはならない。

- (1) 物品の販売その他の商行為をすること。
- (2) 許可を受けずに印刷物、ポスター等を掲示し、又は配布すること。
- (3) 所定の場所以外の場所で喫煙し、又は飲食すること。

(会長)

第10条 盛岡市図書館協議会（以下「協議会」という。）に会長を置き、委員の互選とする。

- 2 会長は、会務を総理し、会議の議長となり、協議会を代表する。
- 3 会長に事故があるとき又は会長が欠けたときは、会長があらかじめ指名する委員がその職務を代理する。

(会議)

第11条 協議会は、盛岡市立図書館長が招集する。

- 2 協議会は、委員の半数以上が出席しなければ会議を開くことができない。
- 3 協議会の議事は、出席委員の過半数で決し、可否同数のときは、議長の決するところによる。

(庶務)

第12条 協議会の庶務は、盛岡市立図書館において処理する。

(補則)

第13条 この規則に定めるもののほか、図書館の管理について必要な事項は、教育長が定める。

附 則

- 1 この規則は、平成5年4月1日から施行する。
- 2 盛岡市立図書館協議会運営規則（昭和37年教育委員会規則第6号）は、廃止する。
- 3 この規則の施行の際現に廃止前の盛岡市立図書館協議会運営規則第3条第1項の規定による盛岡市立図書館協議会の議長である者は、改正後の盛岡市図書館管理運営規則第10条第1項の規定による盛岡市図書館協議会の会長とみなす。

附 則（平成11年教委規則第1号）

この規則は、平成11年3月1日から施行する。

附 則（平成13年教委規則第4号）

この規則は、平成13年4月1日から施行する。

附 則（平成17年教委規則第20号）

この規則は、平成18年1月10日から施行する。

附 則（平成23年教委規則第3号）

この規則は、平成23年4月1日から施行する。

附 則（平成28年教委規則第2号）

この規則は、平成28年4月1日から施行する。

8 盛岡市図書館資料収集方針

(平成21年7月14日教育長決裁)

第1 目的

この方針は、盛岡市図書館の資料の収集を円滑、適正に行うため必要な事項を定める。

第2 基本方針

- 1 生涯学習を推進する中核施設として、市民の学習要求に対応するため、図書館法（昭和25年4月30日法律第118号）に示された教養、調査研究、趣味及び娯楽等に資する資料を収集する。
- 2 収集に当たっては、市民の資料要求、地域社会の状況を反映させるよう努めながら、均衡のとれた資料構成を図る。
- 3 著者の思想的、宗教的及び党派的立場にとらわれず、多様な観点に立つ資料を幅広く収集する。また、図書館員の個人的な関心や好みによって選択しない。

第3 収集資料の種類

収集する資料の種類は次のとおりとする。

- 1 図書
- 2 逐次刊行物
- 3 視聴覚資料
- 4 地域資料
- 5 その他

第4 資料別収集方針

1 図書

(1) 一般図書は、市民の図書館として、基本的資料・良質の入門書から、必要に応じ専門的資料まで幅広く収集する。ただし、極めて高度な専門的資料、学習参考書、問題集等は原則として収集の対象としない。

(2) 児童図書は、どの子どもも読書の楽しさを発見し、継続できるよう各分野の資料を収集する。

2 逐次刊行物

(1) 新聞は、資料的価値を考慮して収集する。

(2) 雑誌は、利用度、資料的価値を考慮して収集する。

3 視聴覚資料

視聴覚資料は、資料的価値を考慮して収集する。

4 地域資料

(1) 盛岡市及び岩手県に関する資料、県内出版物並びに県人の著作物を収集する。

(2) 図書以外の形態の資料（逐次刊行物、視聴覚資料等）も収集する。

5 必要に応じて、その他の資料も収集する。

第5 資料収集の方法

資料の収集については、購入によるほか、寄贈その他の方法による。

9 盛岡市図書館資料選定基準

(平成21年7月14日教育長決裁)

第1 一般図書

1 共通基準

- (1) 盛岡市図書館の奉仕機能を果たすため、調査研究、貸出し及び読書相談に必要な各分野の基本的資料（事典、辞典、便覧、白書、年鑑、年表、統計、法令、書誌、入門書、概説書、全集等）を幅広く選定する。
- (2) 利用度にかかわらず、資料的価値が高く、図書館として保存の必要があると思われる資料は努めて選定する。
- (3) 次の資料については、原則として選定の対象としない。
 - ア 極めて高度な専門的資料、学術書
 - イ 学習参考書、各種試験問題、テキスト類

2 主題別基準

- (1) 総記（情報科学・叢書等）
 - ア 情報科学、コンピュータに関する資料は、最新情報に注意して選定する。
 - イ 叢書は、定評のある資料を中心に選定するよう努める。
- (2) 哲学（哲学・心理学・倫理学・宗教等）

入門書の選定に注意し、各分野について体系的に選定するよう努める。
- (3) 歴史（歴史・伝記・地理等）
 - ア 歴史に関する資料は、各時代、各地域について幅広く選定する。
 - イ 伝記に関する資料は、各分野の主要な人物を中心に、多様な視点で選定する。
 - ウ 地理に関する資料は、各地域について幅広く選定する。
- (4) 社会科学（政治・法律・経済・統計・社会・教育・風俗習慣・国防等）

各分野の最新情報に注意し、今日の諸問題の理解に役立つ資料を選定するよう努める。
- (5) 自然科学（数学・理学・医学等）

各分野の最新情報に注意し、入門書、概説書を中心に選定する。
- (6) 技術（工学・工業・家政学等）
 - ア 各分野の最新情報に注意し、入門書、概説書を中心に選定する。
 - イ 料理・衣服等に関する資料は、実用的なものも選定するよう努める。
- (7) 産業（農林水産業・商業・運輸・通信等）
 - ア 各分野の最新情報に注意し、入門書、概説書を中心に選定する。
 - イ 園芸、ペットの飼育等に関する資料は、実用的なものも選定するよう努める。
- (8) 芸術（美術・音楽・演劇・スポーツ・諸芸・娯楽等）
 - ア 入門書から専門的資料まで、幅広く選定する。
 - イ 美術作品集は、印刷の仕上がりが美しい資料を選定する。
- (9) 言語
 - ア 各分野について体系的に選定する。
 - イ 辞典は、定評ある資料を選定するよう努める。
 - ウ 語学学習やスピーチ等に関する資料は、実用的なものも選定するよう努める。
- (10) 文学
 - ア 古典から現代作品まで幅広く選定する。
 - イ 全集は、定評ある資料を中心に選定するよう努める。
 - ウ 主要な文学賞受賞作品など、一定の評価を得た作品は選定するよう努める。

第2 児童図書

1 共通基準

- (1) 子どもが読書の楽しさを体験し、読書習慣を形成できる資料を選定する。
- (2) 貸出しに適した丈夫な製本の資料を選定する。

2 選定の注意点

(1) 絵本

- ア 子どもの知的・情緒的経験を広げ、想像力を養う作品を中心に幅広く選定する。
- イ 評価の高い作品を中心に選定する。

(2) 文学・童話

- ア 子どもの視野を広げ、想像力を豊かにする作品を中心に幅広く選定する。
- イ 評価の高い作品を中心に選定する。
- ウ 絵本から物語へ移行する年代の子どもが楽しめる作品を選定するよう努める。

(3) 紙芝居

紙芝居の特性を活かした資料を選定する。

(4) ノンフィクション・科学ほか

- ア 発達成長に配慮した、内容が正確で分かりやすい資料を選定する。
- イ 最新の情報に注意して選定するよう努める。
- ウ 郷土・先人についての研究や調べ学習に役立ち、子どもの関心に応えることができる資料を選定する。
- エ 一般を対象に、児童図書の研究に役立つ資料、子どもの読書を推進するために役立つ資料を選定するよう努める。

第3 逐次刊行物

- 1 新聞は、主要な全国紙・地方紙を中心に選定する。
- 2 雑誌は、各分野について、主要なものを揃えるほか、児童向けのものも選定する。

第4 視聴覚資料

各世代が楽しめるよう考慮し、幅広い分野について選定する。

第5 地域資料

1 地域資料の範囲

- (1) 盛岡市に関する資料は、可能な限り選定する。
- (2) 岩手県・県内市町村に関する資料は、基本的資料、歴史的資料を中心に選定する。旧南部領に関する資料についても同様とする。
- (3) 東北地方を総合的に扱っている資料は、必要に応じ選定する。

2 地域資料の種類

- (1) 郷土資料（地方史誌、民俗資料、伝記資料等）
- (2) 行政資料（議会議事録、例規集、統計書、事業報告書等）
- (3) 県人著作
- (4) 逐次刊行物
- (5) 視聴覚資料
- (6) その他

10 盛岡市図書館資料除籍基準

(平成21年3月26日教育長決裁)

(目的)

第1 この基準は、盛岡市図書館において、常に適切な蔵書構成を維持し、資料の有効利用を図るため、除籍に関する事項を定めるものとする。

(除籍の対象資料)

第2 除籍の対象となる資料及びその基準は、次のとおりとする。

(1) 不用資料

- ア 破損、汚損が著しく、補修が不可能なもの
- イ 時間の経過によって内容が古くなり、資料的価値がなくなったもの
- ウ 時間の経過によって利用頻度が低下した資料で、複本や類本のあるもの
- エ 新版、改訂版の入手により、資料的価値がなくなったもの

(2) 亡失資料

- ア 蔵書点検後3年以上調査し、所在が不明なもの
- イ 貸出資料のうち督促等の努力にもかかわらず、3年以上回収不能なもの
- ウ 利用者が汚損、破損または紛失した資料で、同一資料での弁償が不可能なもの、また現物弁償の必要がないと判断したもの
- エ 災害その他の事故によるもの

(除籍の手続き)

第3 除籍は、財務規則による手続きをする。

(除籍資料の処分)

第4 除籍した資料の処分は、次のとおりとする。

- (1) 除籍資料のうち、再利用できるものは他の公共的団体等に提供し、有効活用を図る。
- (2) 再利用することができない資料は、廃棄する。

(その他)

第5 資料の除籍に関する必要事項は、図書館長が別に定める。

盛岡市図書館要覧 令和6年度

令和6年6月発行

編集・発行 盛岡市立図書館・盛岡市都南図書館・盛岡市渋民図書館

盛岡市立図書館

盛岡市高松一丁目9番45号 TEL 019-661-4343
FAX 019-661-2682

盛岡市都南図書館

盛岡市永井24地割90番地2 TEL 019-637-3636
FAX 019-637-3638

盛岡市渋民図書館

盛岡市渋民字鶴塚55番地 TEL 019-683-2167
FAX 019-683-3528

