

公共施設の利用運営状況

— 施設カルテ —

平成 26 年 3 月

盛 岡 市

目次

1	はじめに	1
2	対象施設	2
3	施設カルテの見方	3
	(1) シートの構成	3
	(2) 語句及び計算等の説明	6
	(3) 索引及び主要指標一覧	13
4	施設カルテ	23
	(1) 庁舎	24
	(2) 支所・出張所	32
	(3) ホール	41
	(4) 公民館・集会施設等	51
	(5) 高齢者・障がい者等福祉施設	199
	(6) 児童福祉施設	271
	(7) 保育園	311
	(8) 保健施設	326
	(9) コミュニティ消防センター	334
	(10) 産業振興施設	382
	(11) 駐車場・駐輪場	390
	(12) 記念館・博物館	393
	(13) 図書館	413
	(14) 野外施設	416
	(15) 体育施設	438
	(16) 宿泊施設	460
	(17) 市営住宅	466
	(18) 学校	489

1 はじめに

盛岡市では、平成 25 年 6 月に「公共施設保有の最適化と長寿命化のための基本方針（以下、「基本方針」という。）」を策定しました。

これは、公共施設の老朽化が進み大きな改修工事が必要になっている一方で、少子高齢・人口減少社会の進行により税収の減少や利用者の減少が予想される状況下において、人口減少に合わせて施設保有量を最適化し、次世代に継承可能な施設保有とするとともに、ニーズの変化に対応した住民サービスの提供や、効果的で効率的な施設運営を行うことにより「公共施設保有の最適化」を図りながら、計画的な保全の実施により施設の「長寿命化」を図ることにより、将来世代に過度な負担を強いることの無い、持続可能な住民サービスの提供を続けるための基本方針です。

この基本方針の考え方に沿って、利用しやすく身の丈にあった公共施設の配置や施設水準を実現していくためには、まず、現在の公共施設の状況について、市民の皆さんと、共通の認識を構築していく必要があります。

このようなことから、市では市民の皆さんと公共施設の情報の共有化を図るための道具として、本書を作成しました。

今後は、この利用運営状況を基本としながら、さらに詳細な情報を確認し、個々の施設を分析・評価することにより、「公共施設保有の最適化」と「長寿命化」を図っていくこととなります。

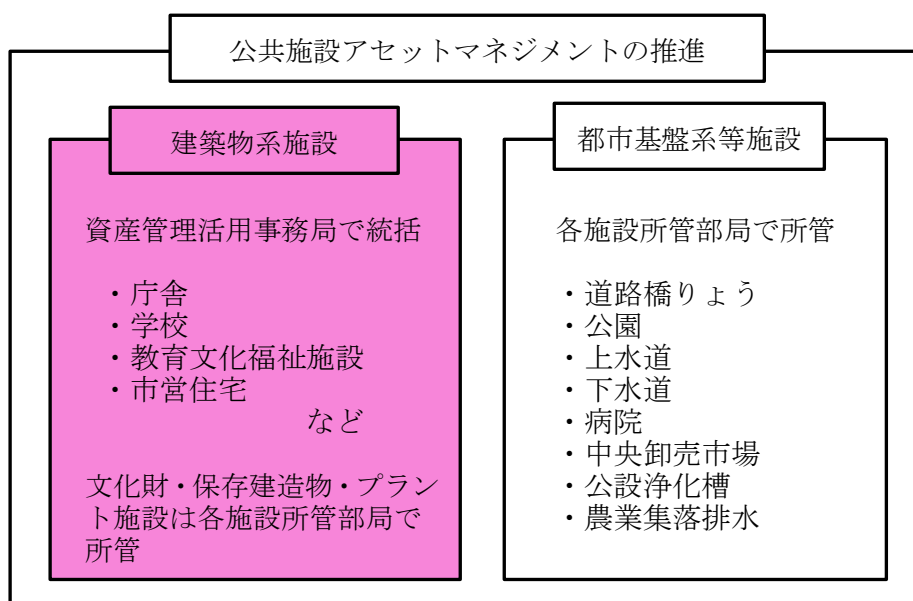
本書は、施設ごとのカルテの集合体として構成されています。それぞれのカルテには、平成 21 年度から平成 23 年度までの利用者数などの利用情報、建物の築年数や構造などの建物情報、施設の管理運営費などの収入・支出の情報など、個別施設の基本情報を提示しました。

公共施設の現状をご理解いただき、本市に相応しい公共施設保有を実現するための基礎資料として、本書をご活用いただければ幸いです。

2 対象施設

本書で取り扱う対象施設は、平成 24 年 3 月 31 日現在の財産表を基に、基本方針において定めた建築物系施設（庁舎・学校・教育文化福祉施設・市営住宅など）のうちの行政財産です。ただし、各施設所管部局で統括する文化財・保存建造物・プラント施設やトイレ・東屋・物置などのほか延床面積が原則 100 m²未満のものを除いていますが、100 m²未満のものであっても、本体施設と一体にもなっているもの及びコミュニティ消防センターは含めています。

公表の対象施設は 362 施設、延床面積は 885,262 m²となっています。これは、盛岡市公有財産の建物延面積（企業用資産を除く。）の 86.1%に相当します。



用途分類	施設数	延床面積(m ²)
庁舎	8	43,450
支所・出張所	9	472
ホール	5	44,174
公民館・集会施設等	75	62,035
高齢者・障がい者等福祉施設	38	18,924
児童福祉施設	40	14,459
保育園	15	9,265
保健施設	4	1,502
コミュニティ消防センター	24	5,512
産業振興施設	4	5,300
駐車場・駐輪場	3	8,176
記念館・博物館	10	17,975
図書館	3	5,633
野外施設	14	26,521
体育施設	11	33,350
宿泊施設	3	7,564
市営住宅	23	168,610
学校	73	412,342
総 計	362	885,262

3 施設カルテの見方

(1) シートの構成

シートの構成は、次のとおりとしております。なお、シート内にある語句や計算等の説明は、6ページ以下をご参照ください。

ア 施設基本情報

施設基本情報シート（下図）は、対象施設の全てに共通するシートです。施設の設置に関する情報や、利用情報、土地・建物情報、コスト情報を1ページにまとめています。なお、平成23年度に供用開始していない等により利用実績がない施設については、利用情報、収入・支出等が未掲載となっています。

施設カルテ					平成24年度						
施設基本情報シート											
施設番号	502				利用用途別分類	ホール					
施設名称	盛岡劇場				利用圏域別分類	全市圏域					
住所	松尾町 3番1号				 	 	外観 内部				
所管課	文化国際室										
開設年月日	平成02年7月1日										
運営形態(指定管理者)	指定管理者										
指定管理等契約期間	平成21年4月1日～平成26年3月31日										
指定管理者等名称	財団法人盛岡市文化振興事業団				主な利用者/備考 市民ほか						
設置根拠法令											
設置条例	盛岡市文化会館条例										
開館時間	9時～21時30分										
休館日	月曜日(ただし、祝日を除く。)										
設置目的	市民の芸術文化の振興を図ることを目的とする。(盛岡市文化会館条例第2条)										
利用情報 稼働率(%) (面積加重平均) 面積当たり利用量 (人・台・戸/m) 利用量当たりの市総負担額 (円/人・台・戸) 園児・児童・生徒数(人) 入居戸数(戸)・貸出冊数(冊) 事務取扱件数(件)	(区分・単位)	平成23年度	前年比%	平成22年度	平成21年度	土地面積	2,838.02㎡	現況地目	宅地		
	延利用者数(人)	59,252	100.1	59,185	61,627	土地所有形態	市有	借受面積			
	開館日数(日)	310	99.7	311	311	複合施設の有無	有	河南公民館			
	1日当たり利用者数(人)	191.1	100.4	190.3	198.2	用途地域	商業地域				
	稼働率(%) (面積加重平均)	57.2	-	-	-	総延床面積	7,121.17㎡	築年数(主たる建物)	21年		
	面積当たり利用量 (人・台・戸/m)	8.3	-	-	-	建物所有状況	市有	未利用スペース	-		
	利用量当たりの市総負担額 (円/人・台・戸)	2,410	-	-	-	耐震診断(主たる建物)	新耐震	耐震補強(主たる建物)	新耐震		
	園児・児童・生徒数(人)	-	-	-	-	階数・構造(主たる建物)	地上3階・鉄筋コンクリート造				
	入居戸数(戸)・貸出冊数(冊)	-	-	-	-	建替費用(千円)	2,492,409				
	事務取扱件数(件)	-	-	-	-	建替費用等の1年当たりのコスト(千円)⑬	57,390				
収入 市の収入計① ((2)+③) 使用料(減免後)② その他③ <<参考>> 使用料減免額④ 指定管理者の収入計⑤ 指定管理料⑥ 利用料金収入⑦ 自主事業収入 その他収入 収入合計⑧ 指定管理者の収支差引 (⑤-⑩)	(区分・単位)	平成23年度		平成22年度		平成21年度		支出 市の支出計⑨ (指定管理料除く) 施設のコスト 事業のコスト 人に係るコスト 指定管理者の支出計⑩ 施設のコスト 自主事業以外のコスト 自主事業のコスト 人に係るコスト 支出合計⑪ 市負担 単年度市負担額⑫ ((9)-(1)+(6)) 建替費用等も含めた1年当たりの 市総負担額(⑫+⑬)			
	千円	0	0.0	0	0	千円	252		0.2	500	21,683
	構成比%	0.0	0.0	0.0	0.0	構成比%	0.2		0.0	0.0	0.0
	千円	0	0.0	0	0	千円	252		0.0	500	0
	千円	3,426	3.0	3,248	4,150	千円	0		0.0	0	21,683
	千円	115,536	100.0	116,702	98,675	千円	102,976		99.8	102,694	74,101
	千円	85,175	73.7	84,350	82,985	千円	56,828		55.1	53,575	48,646
	千円	10,369	9.0	8,848	10,297	千円	0		0.0	0	0
	千円	8,554	7.4	12,690	5,094	千円	17,915		17.4	21,193	11,837
	千円	11,438	9.9	10,814	299	千円	28,233		27.4	27,926	13,618
千円	115,536	100.0	116,702	98,675	千円	103,228	100.0	103,194	95,784		
千円	12,560	-	14,008	24,574	千円						
千円	29.4	-	31.4	16.4	千円	85,427	-	84,850	104,668		
千円	24.8	-	26.9	28.7	千円	142,817	-	142,240	162,058		

施設の設置に関する情報として、施設名称や運営形態、開館時間、設置目的、主な利用者などをまとめています。

施設の利用情報として、延利用者数や開館日数、稼働率などを数値化しています。

施設のコスト情報として、収入や支出の状況をまとめています。

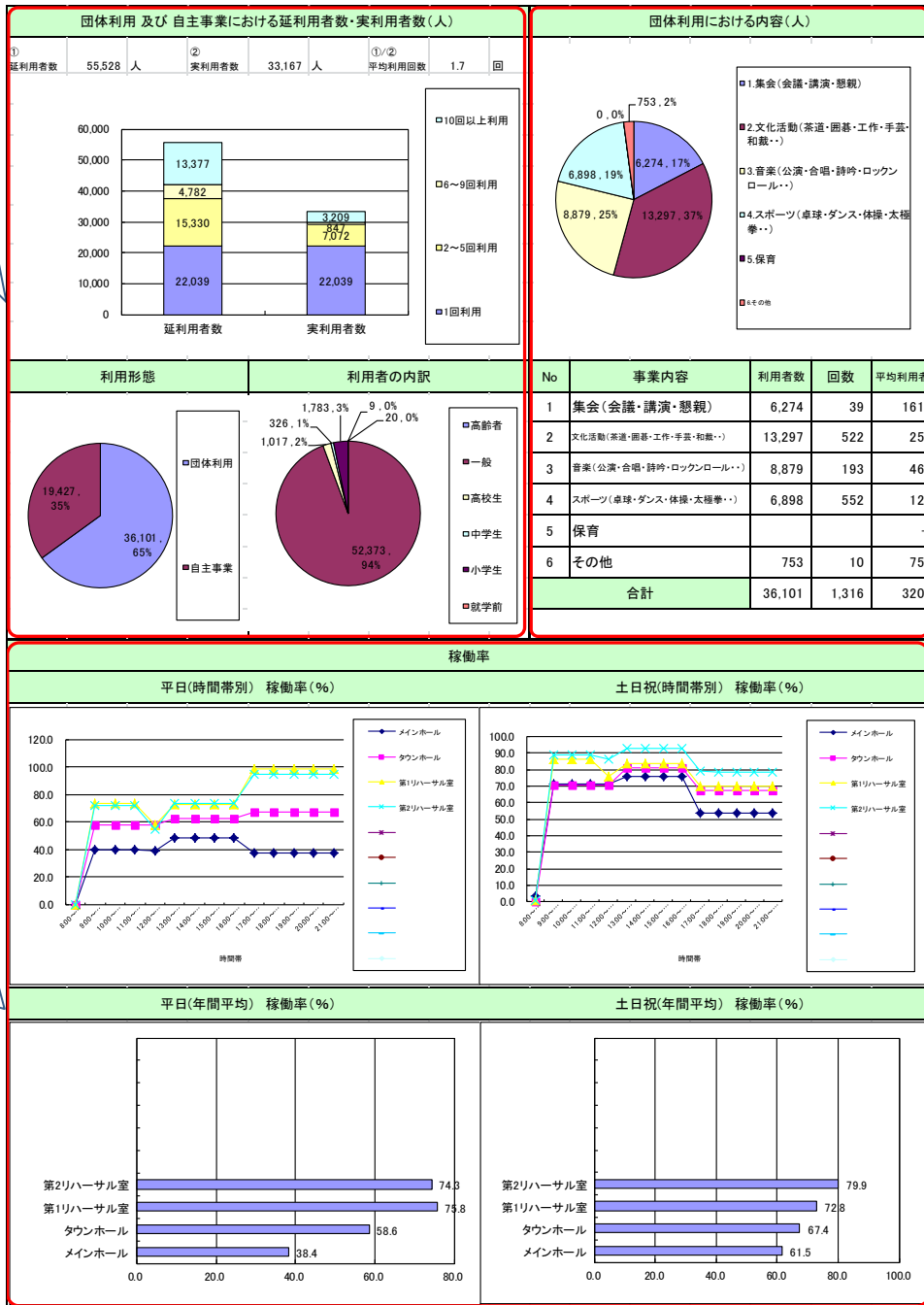
施設の土地・建物情報として、面積や用途構造などの情報をまとめています。

イ 貸し部屋の利用状況

本シートは、集会施設などのように、貸し部屋がある施設を対象に実施した調査の集計結果です。貸し部屋の利用状況の詳細として、団体利用及び自主事業における延利用者数・実利用者数、利用内容、部屋の稼働率などをグラフにしています。今回調査対象とした362施設中、153施設は施設基本情報シートと本シートで構成されています。

団体利用及び自主事業における延・実利用者数、利用形態、利用者の内訳を表しています。

団体利用における利用内容、利用者数、回数、1回当たりの平均利用者数を表しています。

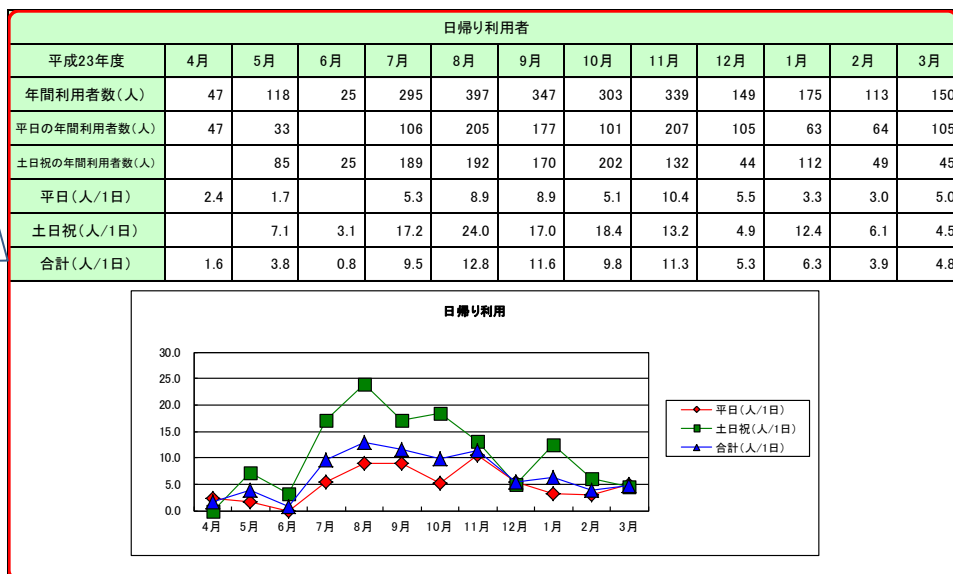


貸し部屋ごとの平日・土日祝別、時間帯別の稼働率をグラフにしています。

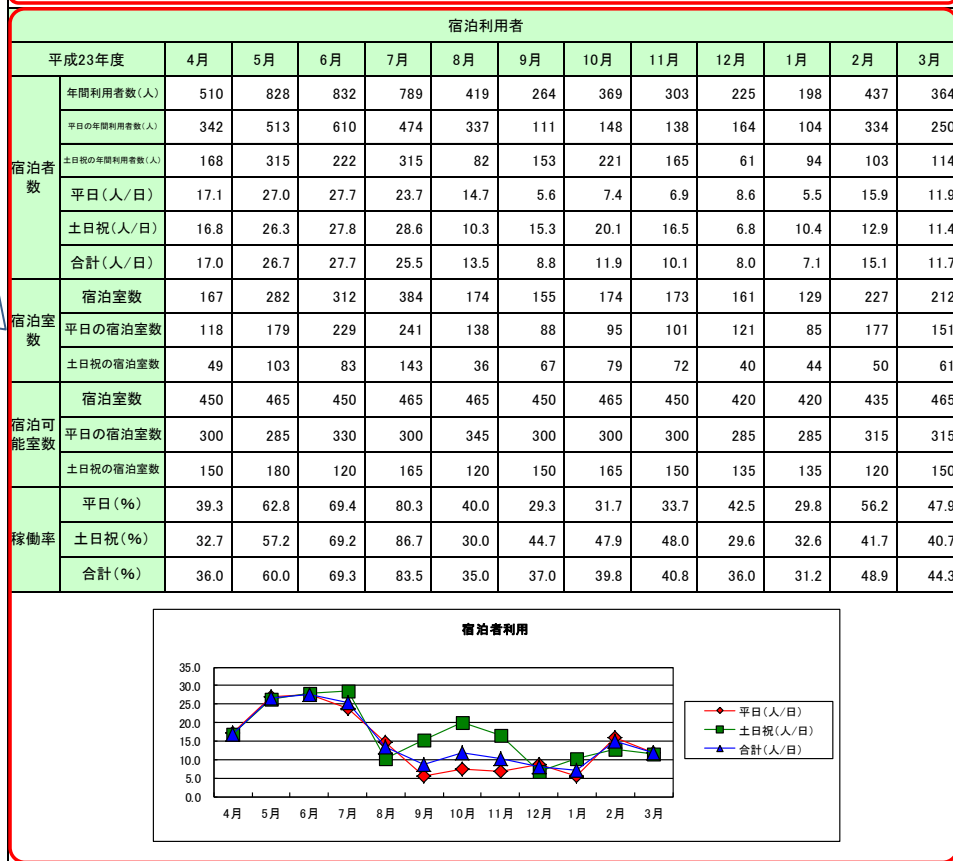
ウ 日帰り利用者及び宿泊利用者の利用状況

本シートは、資料館や宿泊施設などのように、日帰り利用者及び宿泊利用者の利用状況が施設の使われ具合を判断する目安となる施設で行った調査の集計結果です。利用状況の詳細として、月別の利用者数などを表にするとともに、1開館当たりの利用者数（平日、土日祝、合計）をグラフにしています。今回調査対象とした362施設中、23施設は施設基本情報シートと本シートで構成されています。

日帰り利用者について、月別の利用者数などを表にするとともに、1開館当たりの利用者数（平日、土日祝、合計）をグラフにしています。



宿泊利用者について、月別の利用者数、宿泊室数、宿泊部屋の稼働率などを表にするとともに、1開館当たりの利用者数（平日、土日祝、合計）をグラフにしています。



(2) 語句及び計算等の説明

ア 施設基本情報	
①施設の設置に関する情報	
施設番号	施設を管理するための番号を記載しています。盛岡市財産表に掲載されている順(所管課等の順)に付番しています。
施設名称	盛岡市財産表における名称を記載しています。
住所	施設の住所を記載しています。
所管課	施設を所管している課等を記載しています。
開設年月日	施設の開設年月日(現状の用途での供用が開始された日)を記載しています。
運営形態(指定管理者)	施設の運営形態として、「直営」、「委託」、「指定管理者」、「民営(貸付)」のいずれかを記載しています。
指定管理等契約期間	指定管理又は民営(貸付)の契約期間を記載しています。
指定管理者等名称	指定管理者の名称又は民営(貸付)先の名称を記載しています。
設置根拠法令	施設の設置の根拠となっている法令を記載しています。
設置条例	施設が条例により設置されている場合のみ、設置の根拠となっている条例を記載しています。
開館時間	開館時間を記載しています。特に開館時間が指定されていない施設は空欄となっています。
休館日	休館日を記載しています。
設置目的	施設の設置目的を記載しています。
利用用途別分類	施設の利用の用途に着目して、「庁舎」「ホール」「公民館・集会施設等」などの用途に施設を分類しています。
利用圏域別分類	施設の利用用途別分類、配置状況、利用実態等を勘案して、施設利用対象者の利用圏域を「全市圏域」「旧市村圏域」「コミュニティ地区圏域」のいずれかに分類しています。
写真(外観、内部)	施設の外観及び内部の写真を掲載しています。
主な利用者／備考	主な利用者等を記載しています。
②利用情報	
延利用者数(人)	年間利用者数を記載しています。ただし、庁舎については職員数を記載しています。
開館日数(日)	開館日数を記載しています。
1日当たり利用者数(人)	延利用者数／開館日数により算出しています。
稼働率(%) (面積加重平均)	貸し部屋について1部屋1時間を1コマとし部屋ごとの稼働率を算出した後、部屋の広さをを用いて面積加重(面積の広い部屋に重みづけ)し、稼働率の面積加重平均を算出しています。
面積当たり利用量 (人・台・戸/m ²)	延利用者数等の利用量／総延床面積により算出しています。なお、利用量は、施設用途に応じて、延利用者数、園児・児童・生徒数、自動車等の台数、入居戸数のいずれかをを用いて算出しています。
利用量当たりの市総負担額 (円/人・台・戸)	建替費用等も含めた1年当たりの市総負担額(注1)／利用量により算出しています。なお、利用量は、施設用途に応じて、延利用者数、園児・児童・生徒数、自動車等の台数、入居戸数のいずれかをを用いて算出しています。 (注1)「建替費用等も含めた1年当たりの市総負担額」については、8ページをご覧ください。

園児・児童・生徒数(人)	保育園・幼稚園・小学校・中学校・高等学校における園児・児童・生徒数を記載しています。
入居戸数(戸)・貸出冊数(冊)	市営住宅における入居戸数, 又は, 図書館における図書の貸出冊数を記載しています。
事務取扱件数(件)	支所(総合支所を除く)・出張所における戸籍・住民基本台帳関係事務, 証明交付事務, その他行政事務の合計事務取扱件数を記載しています。
③土地・建物情報	
土地情報	
土地面積	盛岡市財産表における土地の地積(m ²)を記載しています。
現況地目	盛岡市財産表における土地の地目を記載しています。
土地所有形態	土地の所有形態として「市有」, 「国県」, 「民間」を記載しています。
借受面積	土地を借り受けている場合に, 借受面積を記載しています。
複合施設の有無	同じ建物内に他の施設がある場合は「有」を, ない場合は「無」を記載しています。なお, 「有」とした場合は, 複合施設の名称を記載しています。
用途地域	都市計画法に基づく用途地域を記載しています。
建物情報	
総延床面積	盛岡市財産表における建物の床面積(m ²)の延面積を記載しています。
築年数(主たる建物)	平成24年3月31日時点の築年数を記載しています。 主たる建物とは, 盛岡市財産表(平成24年3月31日現在)における同じ名称を構成する建物のうち, 最大面積を有する建物を示しています。
建物所有状況	建物の所有形態として「市有」, 「国県」, 「民間」を記載しています。
未利用スペース	未利用スペースがある場合に, 未利用スペースの広さ(建物の延床面積に対する割合(%))を記載しています。
耐震診断(主たる建物)	昭和56年6月1日以降に建築確認を受けた建物は「新耐震」(新耐震基準)と記載しています。それ以前の建物は, 調査時点(平成24年10月)で「盛岡市耐震改修促進計画」による診断対象外であれば「診断対象外」とし, 診断対象であるが未だ診断を実施していないものを「診断未実施」とし, 診断を実施している場合, 結果を「充実」か「不足」で表しています。
耐震補強(主たる建物)	新耐震基準の場合は「新耐震」と記載しています。調査時点(平成24年10月)で耐震診断結果が「不足」している場合で耐震補強工事を実施していれば「対応済」, 補強工事を実施していない場合は「未対応」とし, 補強工事を実施したか不明の場合は「不明」と記載しています。耐震診断結果が「充実」か「診断未実施」の場合は「未対応」, 耐震診断が「診断対象外」の場合は「対象外」と記載しています。
階数・構造(主たる建物)	盛岡市財産表における施設の主たる建物の階数・主体構造・屋根構造を記載しています。
建替費用(千円)	建替費用は試算額です。施設用途に応じた建替に要する工事のm ² 単価を設定し, このm ² 単価を各施設の延床面積に乗じて試算しています。(考え方は11ページの「建替費用」をご参照ください。)
建替費用等の1年当たりコスト(千円)⑬	修繕・改修・建替に要する総費用を試算し80年で割り返しています。(考え方は11ページの「建替費用等の1年当たりコスト」をご参照ください。)
④コスト情報	
収入	
市の収入計① (②+③)	市の収入となる金額の合計(使用料+その他)を記載しています。
使用料(減免後)②	市の収入となる使用料(減免となった額を除く)の金額を記載しています。
その他③	市の収入となる使用料以外のその他収入の金額を記載しています。
≪参考≫ 使用料減免額④	減免された使用料について, その金額を参考として記載しています。

指定管理者の収入計⑤	指定管理者の収入となる金額の合計(指定管理料+利用料金収入+自主事業収入+その他収入)を記載しています。
指定管理料⑥	指定管理者の収入となる指定管理料の金額を記載しています。
利用料金収入⑦	指定管理者の収入となる利用料金収入の金額を記載しています。
自主事業収入	指定管理者の収入となる自主事業収入の金額を記載しています。
その他収入	上記以外に指定管理者の収入となるその他収入の金額を記載しています。
収入合計⑧	収入合計は、市及び指定管理者の収入となる金額(市の収入計+指定管理者の収入計)を記載しています。
支出	
市の支出計⑨ (指定管理料除く)	市の支出計は、指定管理料を除いた市が直接支出している金額(施設コスト+事業のコスト+人に係るコスト)を記載しています。
施設のコスト	「施設のコスト」は、市が直接支出している光熱水費、土地・建物等の使用料・賃借料、施設・設備管理委託料(警備・清掃・設備点検など)、その他施設自体に係るコストを集計しています。
事業のコスト	「事業のコスト」は、市が直接支出している事業委託費、事業物件費(需用費・役務費等)、その他事業の実施に要するコストを集計しています。
人に係るコスト	「人に係るコスト」は、市が直接支出している人件費を人数×単価(正職員8,145千円、嘱託員2,000千円。)で計算しています。
指定管理者の支出計⑩	指定管理者の支出計は、指定管理者が支出している金額(施設コスト+自主事業以外のコスト+自主事業のコスト+人に係るコスト)を記載しています。
施設のコスト	「施設のコスト」は、指定管理者が支出している光熱水費、土地・建物等の使用料・賃借料、施設・設備管理委託料(警備・清掃・設備点検など)、その他施設自体に係るコストを集計しています。
自主事業以外のコスト	「自主事業以外のコスト」は、指定管理者が支出している事業委託費、事業物件費(需用費・役務費等)、その他事業の実施に要するコストのうち自主事業以外のコストを記載しています。
自主事業のコスト	「自主事業のコスト」は、指定管理者が支出している事業委託費、事業物件費(需用費・役務費等)、その他事業の実施に要するコストのうち自主事業のコストを記載しています。
人に係るコスト	「人に係るコスト」は、指定管理者が支出している人件費を記載しています。
支出合計⑪	支出合計は、市及び指定管理者が支出している金額(市の支出計(指定管理料除く)+指定管理者の支出計)を記載しています。
指定管理者の収支差引 (⑤-⑩)	指定管理者の収支の差引金額(指定管理者の収入計-指定管理者の支出計)を記載しています。
使用料等の収入が支出合計に占める割合[(①+(⑤-⑥))/⑪]	使用料等(市の収入となる使用料+その他収入+指定管理者の指定管理料以外の収入となる利用料金収入+自主事業収入+その他収入)の収入が、支出合計額(市の支出計(指定管理料除く)+指定管理者の支出計)に占める割合を算出しています。
使用料減免割合(%) (④÷(②+④+⑦))	使用料の減免額が、使用料の減免がないと仮定した場合に想定される使用料等収入(使用料+利用料金収入)に占める割合を算出しています。
市負担	
単年度市負担額⑫ (⑨-①+⑥)	当該施設の管理運営に要した市の負担額(ランニングコスト)を算出しています。市が直接支出した施設・事業・人に係るコスト及び指定管理料から市に直接収入される使用料及びその他収入を差し引いた額です。
建替費用等も含めた1年当たりの市総負担額(⑫+⑬)	単年度市負担額に、修繕・改修・建替に要する費用を1年当たりのコストに割り返した建替費用等の1年当たりコストを加えた、施設保有に要している1年当たりの市の総負担額(ライフサイクルコスト)を算出しています。

※ 複合施設等の場合は、按分により各施設のコストを計算しています。コストの性質によって面積按分、人数按分等、実情に近くなる按分方法を検討し適用しています。

イ 貸し部屋の利用状況

① 団体利用及び自主事業の内訳

団体利用及び自主事業における延利用者数・実利用者数(人)	貸し部屋を有する施設について、サークル活動などの団体利用及び施設が主催している各種事業における利用状況を記載しています。
延利用者数①	団体利用及び自主事業における延利用者数を記載しています。また、利用回数に応じて延利用者数を「1回利用」「2～5回利用」「6～9回利用」「10回以上利用」に分類し棒グラフに示しています。なお、個人の来館がある場合には施設基本情報シートの延利用者数よりも少なくなっています。
実利用者数②	各種利用団体等の年間利用回数と平均利用人数を基に、実際の利用者数(施設を利用している住民の人数)を推計しています。延利用者数に対して実利用者数が少ないと、固定の利用者による利用の傾向が強いことを示しています。また、利用回数に応じて実利用者数を「1回利用」「2～5回利用」「6～9回利用」「10回以上利用」に分類し棒グラフに示しています。
平均利用回数①/②	延利用者数を実利用者数で割り返し、利用者が年間に当該施設を利用する平均利用回数を算出しています。
利用形態	サークル活動などの「団体利用」及び施設が主催している各種事業の「自主事業」の利用者数の割合を円グラフに示しています。
利用者の内訳	団体利用及び自主事業における延利用者数の内訳として、「高齢者」「一般」「高校生」「中学生」「小学生」「就学前」の人数の割合を円グラフに示しています。

② 団体利用の内訳

団体利用における内容(人)	自主事業を除き、サークル活動などの「団体利用」については、さらにその利用の内容を記載しています。
事業内容	利用の内容を、「集会」「文化活動」「音楽」「スポーツ」「保育」「その他」に分類しています。
利用者数	団体利用の延利用者数を、事業内容に応じて記載しています。また、事業内容に応じて延利用者数の割合を円グラフに示しています。
回数	各種利用団体等の年間利用回数を基に、事業内容に応じた施設の利用回数を算出しています。
平均利用者	利用者数を回数で割り返し、利用1回当たりの平均利用者数を算出しています。

③ 稼働率

平日(時間帯別)稼働率(%)	貸し部屋ごとに平日の時間帯別の稼働率を折れ線グラフに示しています。開館時間以外の時間帯に臨時で施設を利用した場合に、その時間帯の稼働率(利用コマ÷利用可能コマ)が1となり100%と表示されているものがあります。
土日祝(時間帯別)稼働率(%)	貸し部屋ごとに土日祝日の時間帯別の稼働率を折れ線グラフに示しています。開館時間以外の時間帯に臨時で施設を利用した場合に、その時間帯の稼働率(利用コマ÷利用可能コマ)が1となり100%と表示されているものがあります。
平日(年間平均)稼働率(%)	貸し部屋ごとに平日の年間平均稼働率を棒グラフに示しています。
土日祝(年間平均)稼働率(%)	貸し部屋ごとに土日祝日の年間平均稼働率を棒グラフに示しています。

ウ 日帰り利用者及び宿泊利用者の利用状況

①日帰り利用者

年間利用者数(人)	日帰り利用を行った年間利用者数の月別の内訳を記載しています。
平日の年間利用者数(人)	日帰り利用を行った年間利用者数の各月の平日に利用者した人数を記載しています。
土日祝の年間利用者数(人)	日帰り利用を行った年間利用者数の各月の土日祝日に利用者した人数を記載しています。
平日(人/1日)	各月の平日に利用者した人数を、各月の平日に開館した日数で割り返し、平日の1日当たりの利用者数を算出しています。また、平日の1日当たりの利用者数を折れ線グラフに示しています。
土日祝(人/1日)	各月の土日祝日に利用者した人数を、各月の土日祝日に開館した日数で割り返し、土日祝日の1日当たりの利用者数を算出しています。また、土日祝日の1日当たりの利用者数を折れ線グラフに示しています。
合計(人/1日)	各月の平日及び土日祝日に利用者した人数を、各月の平日及び土日祝日に開館した日数で割り返し、1日当たりの利用者数を算出しています。また、1日当たりの利用者数を折れ線グラフに示しています。

②宿泊利用者

宿泊者数	宿泊利用が可能な部屋を有する施設について、宿泊者数の内訳を記載しています。
年間利用者数(人)	宿泊利用を行った年間利用者数の月別の内訳を記載しています。
平日の年間利用者数(人)	宿泊利用を行った年間利用者数の各月の平日に利用者した人数を記載しています。
土日祝の年間利用者数(人)	宿泊利用を行った年間利用者数の各月の土日祝日に利用者した人数を記載しています。
平日(人/日)	各月の平日に利用者した人数を、各月の平日に開館した日数で割り返し、平日の1日当たりの利用者数を算出しています。また、平日の1日当たりの利用者数を折れ線グラフに示しています。
土日祝(人/日)	各月の土日祝日に利用者した人数を、各月の土日祝日に開館した日数で割り返し、土日祝日の1日当たりの利用者数を算出しています。また、土日祝日の1日当たりの利用者数を折れ線グラフに示しています。
合計(人/日)	各月の平日及び土日祝日に利用者した人数を、各月の平日及び土日祝日に開館した日数で割り返し、1日当たりの利用者数を算出しています。また、1日当たりの利用者数を折れ線グラフに示しています。
宿泊室数	宿泊利用された部屋の室数の内訳を記載しています。
宿泊室数	宿泊利用された部屋の室数の月別の内訳を記載しています。
平日の宿泊室数	宿泊利用された部屋の各月の平日に利用された室数を記載しています。
土日祝の宿泊室数	宿泊利用された部屋の各月の土日祝日に利用された室数を記載しています。
宿泊可能室数	宿泊利用することが可能な部屋の室数の内訳を記載しています。
宿泊可能室数	宿泊利用することが可能な部屋の月別の延室数を記載しています。
平日の宿泊可能室数	宿泊利用することが可能な部屋の各月の平日に利用可能な延室数を記載しています。
土日祝の宿泊可能室数	宿泊利用することが可能な部屋の各月の土日祝日に利用可能な延室数を記載しています。
稼働率(%)	宿泊利用が可能な部屋を1部屋1日を1コマとし、宿泊室数を宿泊可能室数で割り返し稼働率を算出しています。
平日(%)	各月の平日の宿泊室数を、各月の平日の宿泊可能室数で割り返し、平日の稼働率を算出しています。
土日祝(%)	各月の土日祝の宿泊室数を、各月の土日祝の宿泊可能室数で割り返し、土日祝の稼働率を算出しています。
合計(%)	各月の平日及び土日祝の宿泊室数を、各月の平日及び土日祝の宿泊可能室数で割り返し、1日当たりの稼働率を算出しています。

ア 「建替費用」の試算の考え方

建替費用は、現在と同じ延床面積で建替を行うと仮定し、施設用途に応じて建替に要する1㎡当たりの単価を定め、この単価に施設の延床面積(㎡)を乗じて試算しています。単価の設定に当たっては、「建築着工統計調査」(国土交通省)における工事実績などを参考に、施設用途ごとに建替の㎡単価を設定しています。

イ 「建替費用等の1年当たりコスト」の試算の考え方

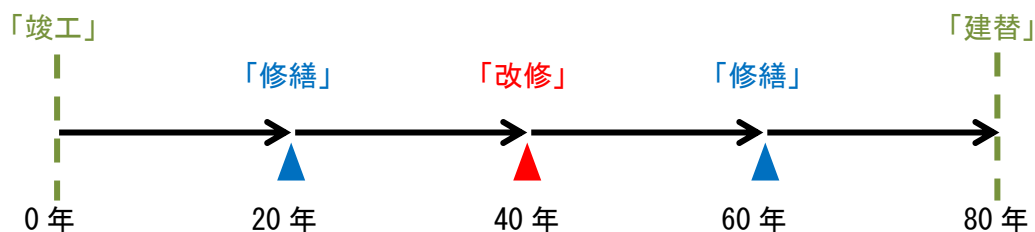
(ア) 修繕・改修・建替の周期の設定について

施設の維持保全は、施設用途に応じ、部位別に適切な修繕・改修及び建替の周期を設定し、修繕・改修を行った後、耐用年数を迎えた公共施設は建替を実施するものと仮定しています。

試算では、修繕周期20年、改修周期40年、建替周期80年と設定し、築後20年に修繕、築後40年に改修、築後60年に修繕、築後80年に建替を行うものとしています。

なお、本試算においては、「修繕」とは屋根や壁の塗り替え、設備のオーバーホールなど、大規模な部材・部品の交換を必要としないもので、劣化箇所の軽微な補修を行うことを、「改修」とは屋根や壁を構成する部材の交換、設備の更新など、部材・部品の交換を必要とするもので大規模改修などのことを、「建替」とは新たな建物に建替えることを想定しています。

【修繕・改修・建替の周期】



(イ) 単価設定について

修繕及び改修時期における工事単価は、施設用途に応じて各時期に行う躯体・外部・内部・電気・給排水・空調の工事単価を設定しています。

単価の設定に当たっては、施設用途に応じて建物を構成する各種部材・設備等の数量をモデルとして(以下「モデル数量」という。)推定し、その数量に応じて修繕・改修時期に必要な工事費用を積算した上で、モデルとなった延床面積で割り返し、各時期に行う躯体・外部・内部・電気・給排水・空調の㎡単価を算出しています。

具体的には、「建築コスト情報」(編集・発行 建築物価調査会)等に基づくフローリング、タタミなどの材工単価をモデル数量に乗じることにより、床、壁、天井などの部位単価を設定します。さらに、部位単価を床、壁、天井などのモデル数量に乗じて、躯体・外部・内部・電気・給排水・空調ごとの工事単価を算出しています。以上の流れにより、修繕・改修・建替の各時期に行う工事の㎡単価を

設定しています。

○単価設定のイメージ

躯体	外部			内部			電気										給排水					空調							
躯体	屋根	外壁	建具	床	壁	天井	電灯 コンセント 設備	動力 設備	雷保護 設備	受変電 設備	静止形 電源 設備	発電 設備	情報通 信設 備	映像・ 音響 設備	防災 設備	中央監 視制 御設 備	太陽光 発電 設備	衛生器 具設 備	給水 設備	給湯 設備	排水 設備	カ・ ス設 備	消火 設備	厨房 器具 設備	空調熱 源設 備	空調和 設備	換気 設備	排煙 設備	自動制 御設 備

長尺シート	タイルカーペット	フローリング	モルタル金ゴテカラークリート	タタミ	OAフロア 下地 タイル カー ペッ ト
-------	----------	--------	----------------	-----	-------------------------------------

例として、これらの部材・設備等の単価を基に、「床」の部位単価を設定し、さらに床・壁・天井の単価を基に、「内部」の単価を設定している。

(3) 索引及び主要指標一覧

施設カルテを本索引順に掲載しています。ご覧になりたい施設については、「掲載ページ」の番号をご参照いただき、目的のページをご覧ください。また、施設カルテの調査時に把握した対象施設に係る平成23年度の主要指標を参考までに掲載しています。

なお、「延利用者数、園児・児童・生徒数(人)、入居戸数(戸)、駐車台数(台)①」及び「年間利用者数の推移」の項は、庁舎については職員数を、保育園については園児数を、駐車場・駐輪場については駐車台数を、市営住宅については入居戸数を、学校については園児・児童・生徒数を、それ以外については延利用者数を記載しています。このため、「利用量当たりの市総負担額 ②/①」については、庁舎、保育園、駐車場・駐輪場、市営住宅及び学校は、それ以外の施設と数値が大きく異なります。

施設名称	所管課	掲載ページ	築年数	総延床面積(m ²)	延利用者数、園児・児童・生徒数(人) 入居戸数(戸) 駐車台数(台) ①	稼働率(%)	単年度市負担額(千円)	建替費用等の1年当たりコスト(千円)	建替費用等も含めた1年当たりの市総負担額(千円) ②	利用量当たりの市総負担額(千円) ②/①	年間利用者数の推移					
											昭和55年度	昭和60年度	平成2年度	平成7年度	平成12年度	平成17年度
庁舎			—	43,450	1361	—	430,215	310,504	740,719	544,246	—	—	—	—	—	—
市庁舎	管財課	24	50年	16,895	713	—	174,372	121,822	296,194	415,419	—	—	—	—	—	776
愛宕町分庁舎	管財課	25	38年	2,798	33	—	53,954	19,629	73,583	2,229,788	—	—	—	—	—	33
内丸分庁舎	管財課	26	34年	2,649	0	—	0	19,169	19,169	0	—	—	—	—	—	—
肴町分庁舎	管財課	27	25年	2,694	128	—	40,558	20,116	60,674	474,016	—	—	—	—	—	62
若園町分庁舎	管財課	28	32年	1,528	81	—	26,857	11,414	38,271	472,481	—	—	—	—	—	81
都南総合支所	都南総合支所	29	27年	7,032	241	—	52,659	48,238	100,897	418,660	—	—	—	—	—	290
盛岡市保健所	保健所企画総務課	30	3年	5,263	98	—	40,769	39,314	80,083	817,173	—	—	—	—	—	97
玉山総合事務所	玉山総合事務所総務課	31	24年	4,590	67	—	41,046	30,802	71,848	1,072,358	—	—	—	—	—	70
支所・出張所			—	472	107,437	—	142,557	3,510	146,067	1,360	—	—	—	—	—	—
青山支所	市民登録課	32	32年	130	62,548	—	53,460	971	54,431	870	—	—	—	—	84,460	60,792
築川支所	市民登録課	33	0年	53	7,820	—	11,333	396	11,729	1,500	—	—	—	—	9,899	7,475
太田支所	市民登録課	34	27年	90	16,202	—	26,653	672	27,325	1,687	—	—	—	—	16,333	15,749
繫支所	市民登録課	35	26年	46	7,910	—	12,130	344	12,474	1,577	—	—	—	—	6,635	8,317
巻掘出張所	玉山総合事務所税務住民課	36	35年	38	4,186	—	5,073	276	5,349	1,278	—	—	—	—	—	3,991
玉山出張所	玉山総合事務所税務住民課	37	1年	58	2,112	—	12,145	433	12,578	5,955	—	—	—	—	—	2,026
藪川出張所	玉山総合事務所税務住民課	38	22年	13	457	—	5,073	97	5,170	11,313	—	—	—	—	—	501
飯岡出張所	都南総合支所	39	12年	11	2,846	—	8,345	82	8,427	2,961	—	—	—	—	—	2,781
乙部出張所	都南総合支所	40	18年	33	3,356	—	8,345	239	8,584	2,558	—	—	—	—	—	3,454
ホール			—	44,174	546,595	—	693,831	355,188	1,049,019	1,919	—	—	—	—	—	—
プラザおでって	観光課	41	12年	5,674	115,176	43.2	88,839	45,720	134,559	1,168	—	—	—	157,179	170,867	120,232
盛岡劇場	文化国際室	43	21年	7,121	59,252	57.2	85,427	57,390	142,817	2,410	—	—	48,941	73,394	61,849	64,641
都南文化会館	文化国際室	45	19年	7,180	66,659	48.2	93,495	57,857	151,352	2,271	—	—	—	82,191	61,356	61,034
盛岡市民文化ホール	文化国際室	47	14年	21,462	281,896	57.6	364,294	172,967	537,261	1,906	—	—	—	—	243,192	253,254
洪民文化会館	文化国際室	49	16年	2,737	23,612	28.4	61,776	21,254	83,030	3,516	—	—	—	—	—	32,705
公民館・集会施設等			—	62,035	1,373,245	—	779,522	493,992	1,273,514	927	—	—	—	—	—	—
青山地区活動センター体育館	市民協働推進課	51	23年	500	20,476	84.4	5,735	3,158	8,893	434	—	—	—	13,230	19,876	19,083
青山地区活動センター	市民協働推進課	53	33年	1,574	37,556	39.7	16,725	12,559	29,284	780	—	—	—	—	66,187	48,014
加賀野地区活動センター	市民協働推進課	55	45年	1,360	24,178	83.8	6,681	10,953	17,634	729	—	—	—	30,916	33,099	25,639
緑が丘地区活動センター	市民協働推進課	57	22年	806	30,974	63.6	8,818	6,488	15,306	494	—	—	—	22,616	30,552	29,286
厨川地区活動センター	市民協働推進課	59	30年	706	29,940	74.1	5,691	5,690	11,381	380	—	—	—	17,756	22,770	27,664
仙北地区活動センター	市民協働推進課	61	32年	1,573	36,306	20.9	18,448	12,669	31,117	857	—	—	—	—	27,003	35,130
松園地区活動センター	市民協働推進課	63	30年	1,374	54,828	53.2	10,589	11,073	21,662	395	—	—	—	16,879	61,634	53,257

施設名称	所管課	掲載ページ	築年数	総延床面積 (㎡)	延利用者数、 園児・児童・生 徒数(人) 入居戸数(戸) 駐車台数(台) ①	稼働率 (%)	単年度市負 担額(千円)	建替費用等 の1年当た りコスト (千円)	建替費用等 も含めた1年 当たりの市 総負担額 (千円) ②	利用量当た りの市総負 担額(円) ②/①	年間利用者数の推移						
											昭和55年度	昭和60年度	平成2年度	平成7年度	平成12年度	平成17年度	平成22年度
みたけ地区活動センター	市民協働推進課	65	29年	899	42,271	43.5	9,578	7,245	16,823	398	—	—	—	—	14,584	19,394	44,661
山岸地区活動センター	市民協働推進課	67	21年	800	35,149	62.8	13,673	6,439	20,112	572	—	—	—	—	14,355	40,055	37,654
中野地区活動センター	市民協働推進課	69	29年	802	27,902	74.4	9,239	6,455	15,694	562	—	—	—	—	17,441	24,860	29,790
本宮地区活動センター	市民協働推進課	71	5年	825	30,427	79.6	5,943	6,641	12,584	414	—	—	—	—	11,966	24,133	28,072
太田地区活動センター	市民協働推進課	73	28年	1,598	40,629	40.7	12,833	12,879	25,712	633	—	—	—	—	13,502	41,104	39,429
つなぎ地区活動センター	市民協働推進課	75	27年	812	12,942	37.7	9,616	6,536	16,152	1,248	—	—	—	—	8,246	15,500	17,498
土淵地区活動センター	市民協働推進課	77	28年	799	34,774	56.5	9,087	6,431	15,518	446	—	—	—	—	14,071	31,025	32,239
女性センター別館	男女共同参画青少年課	79	39年	1,433	21,500	34.4	23,239	11,541	34,780	1,618	—	—	—	—	—	30,952	21,346
女性センター本館	男女共同参画青少年課	81	12年	699	21,014	62.7	55,812	5,633	61,445	2,924	—	—	—	—	7,941	9,324	20,614
勤労福祉会館	企業立地雇用課	83	25年	3,173	74,097	61.8	11,429	25,572	37,001	499	—	—	—	—	—	—	73,714
サンライフ盛岡	企業立地雇用課	85	33年	1,479	40,379	46.5	14,435	11,912	26,347	652	—	—	—	—	—	—	42,274
中央通勤労青少年ホーム	企業立地雇用課	87	41年	951	13,749	55.2	29,846	7,664	37,510	2,728	30,514	26,132	18,408	9,382	22,997	12,904	12,826
都南勤労福祉会館	企業立地雇用課	89	29年	859	19,773	26.3	2,059	6,923	8,982	454	—	—	—	—	19,258	21,374	12,696
上米内地区振興センター	農政課	91	27年	372	1,154	1.4	55	2,990	3,045	2,639	—	—	—	—	1,142	2,771	2,720
庄ヶ畑地区振興センター	農政課	93	30年	248	1,948	2.8	47	1,999	2,046	1,050	—	—	—	—	4,253	2,449	2,283
銭掛地区振興センター	農政課	95	28年	102	362	0.3	12	814	826	2,282	—	—	—	—	203	250	306
中津川地区振興センター	農政課	97	29年	365	72	0.8	2	2,934	2,936	40,778	—	—	—	—	100	54	72
大葛地区振興センター	農政課	99	30年	101	489	2.2	20	814	834	1,706	—	—	—	—	350	232	296
築川地区振興センター	農政課	101	28年	610	535	0.3	109	4,908	5,017	9,378	—	—	—	—	403	230	468
飯岡農業構造改善センター	農政課	103	17年	1,000	16,343	20	3,749	8,051	11,800	722	—	—	—	7,182	9,587	9,174	13,021
乙部農業構造改善センター	農政課	105	25年	819	11,797	20.4	3,308	6,592	9,900	839	—	—	8,164	9,546	9,006	9,287	11,802
砂子沢生活改善センター	農政課	107	32年	157	235	0.4	139	816	955	4,064	1,412	—	—	1,316	1,030	210	696
川目生活改善センター	農政課	109	38年	295	2,156	3.9	2,742	1,528	4,270	1,981	1,412	—	—	2,151	2,566	2,016	2,166
松内地区コミュニティセンター	玉山総合事務所総務課	111	1年	195	1,384	3.2	0	1,564	1,564	1,130	—	—	—	—	—	—	—
大台地区コミュニティセンター	玉山総合事務所総務課	113	5年	199	422	0.8	0	1,596	1,596	3,782	—	—	—	—	—	—	508
好摩東地区コミュニティセンター	玉山総合事務所総務課	115	21年	237	2,059	3.9	△ 19	1,902	1,883	915	—	—	—	—	—	2,846	2,335
好摩地区コミュニティセンター	玉山総合事務所総務課	117	30年	354	5,340	6.6	△ 76	2,853	2,777	520	—	—	—	—	—	5,113	3,882
小袋地区コミュニティセンター	玉山総合事務所総務課	119	0年	210	0	—	0	1,692	1,692	0	—	—	—	—	—	—	—
永井地区コミュニティセンター	玉山総合事務所総務課	120	9年	258	1,591	4.3	0	2,071	2,071	1,302	—	—	—	—	—	1,913	1,056
巻堀地区コミュニティセンター	玉山総合事務所総務課	122	34年	385	2,086	4	261	3,103	3,364	1,613	—	—	—	—	—	3,813	2,045
馬場状小屋地区コミュニティセンター	玉山総合事務所総務課	124	2年	209	1,095	2.1	△ 2	1,676	1,674	1,529	—	—	—	—	—	—	894
芋田地区コミュニティセンター	玉山総合事務所総務課	126	33年	241	1,030	3	0	1,942	1,942	1,885	—	—	—	—	—	940	827
渋民地区コミュニティセンター	玉山総合事務所総務課	128	8年	240	2,732	4.3	0	1,934	1,934	708	—	—	—	—	—	3,166	2,327
下田川崎地区コミュニティセンター	玉山総合事務所総務課	130	12年	302	1,556	3.6	0	2,434	2,434	1,564	—	—	—	—	—	1,276	1,651
生出3地区コミュニティセンター	玉山総合事務所総務課	132	9年	237	1,285	5.1	0	1,902	1,902	1,480	—	—	—	—	—	1,505	1,842
山田地区コミュニティセンター	玉山総合事務所総務課	134	7年	223	1,196	2.5	0	1,789	1,789	1,496	—	—	—	—	—	1,097	1,098
舟田2地区コミュニティセンター	玉山総合事務所総務課	136	3年	269	1,845	4.5	0	2,168	2,168	1,175	—	—	—	—	—	—	1,943
山谷川目地区コミュニティセンター	玉山総合事務所総務課	138	16年	196	927	4.4	0	1,580	1,580	1,704	—	—	—	—	—	983	852
城内地区コミュニティセンター	玉山総合事務所総務課	140	14年	256	1,719	6.1	0	2,063	2,063	1,200	—	—	—	—	—	1,225	1,629
白沢地区コミュニティセンター	玉山総合事務所総務課	142	4年	202	472	0.8	0	1,628	1,628	3,449	—	—	—	—	—	—	527

施設名称	所管課	掲載ページ	築年数	総延床面積 (㎡)	延利用者数、 園児・児童・生徒数(人) 入居戸数(戸) 駐車台数(台) ①	稼働率 (%)	単年度市負担額(千円)	建替費用等の1年当たりコスト(千円)	建替費用等も含めた1年当たりの市総負担額(千円) ②	利用量当たりの市総負担額(円) ②/①	年間利用者数の推移							
											昭和55年度	昭和60年度	平成2年度	平成7年度	平成12年度	平成17年度	平成22年度	
日戸地区コミュニティセンター	玉山総合事務所総務課	144	22年	229	893	2.3	0	1,846	1,846	2,067	—	—	—	—	1,389	756		
川又地区コミュニティセンター	玉山総合事務所総務課	146	19年	148	557	1.2	0	1,193	1,193	2,142	—	—	—	—	598	426		
芋田向地区介護予防センター	健康福祉課	148	9年	237	462	1.8	36	1,888	1,924	4,165	—	—	—	—	—	380		
舟田地区介護予防センター	健康福祉課	150	11年	316	1,640	3.3	36	2,448	2,484	1,515	—	—	—	—	—	1,575		
玉山就業改善センター	玉山総合事務所産業振興課	152	35年	541	10,388	15.2	8,365	4,320	12,685	1,221	—	—	—	—	17,248	10,364		
姫神地区振興センター	玉山総合事務所産業振興課	154	31年	220	983	3.3	0	1,752	1,752	1,782	—	—	—	—	—	942		
浜民勤労者研修センター	玉山総合事務所産業振興課	156	13年	258	3,218	10.2	1,161	1,206	2,367	736	—	—	—	—	1,666	3,199		
農民研修センター	玉山総合事務所産業振興課	158	34年	385	1,992	2.4	0	2,876	2,876	1,444	—	—	—	—	—	1,263		
玉山生活改善センター	玉山総合事務所産業振興課	160	40年	382	1,071	2.6	392	2,853	3,245	3,030	—	—	—	—	—	1,222		
町村活性化センター	玉山総合事務所産業振興課	162	15年	540	1,513	4.9	468	4,026	4,494	2,970	—	—	—	—	—	1,617		
岩洞生活改善センター	玉山総合事務所産業振興課	164	31年	139	156	0.7	0	722	722	4,628	—	—	—	—	—	127		
岩洞活性化センター	玉山総合事務所産業振興課	166	13年	911	7,625	19.4	12,156	7,342	19,498	2,557	—	—	—	—	—	8,077		
藪川生活改善センター	玉山総合事務所産業振興課	168	39年	190	0	—	0	1,523	1,523	0	—	—	—	—	—	—		
中央公民館	生涯学習課	169	31年	7,281	139,336	32.2	171,187	58,639	229,826	1,627	—	—	—	213,817	171,481	205,572	146,027	
上田公民館	生涯学習課	171	27年	4,243	112,985	48.6	70,247	34,195	104,442	924	—	117,303	154,478	158,865	158,840	152,474	122,566	
松園地区公民館	生涯学習課	173	3年	749	21,639	44.2	16,657	6,036	22,693	1,049	—	—	—	—	—	—	18,861	
西部公民館	生涯学習課	175	18年	4,399	98,371	42.1	78,735	35,445	114,180	1,161	—	—	—	61,428	76,876	91,340	83,320	
見前地区公民館	生涯学習課	177	15年	821	36,674	33.6	21,080	6,617	27,697	755	—	—	—	—	17,573	6,370	33,250	
飯岡地区公民館	生涯学習課	179	12年	331	4,320	8.6	13,513	2,660	16,173	3,744	—	—	—	—	4,636	1,595	2,050	4,128
乙部地区公民館	生涯学習課	181	19年	363	2,167	9.6	10,209	2,926	13,135	6,061	—	—	—	—	—	2,810	1,966	
玉山地区公民館	生涯学習課	183	2年	517	4,791	5.4	11,075	4,077	15,152	3,163	—	—	—	—	—	—	3,683	
藪川地区公民館	生涯学習課	185	22年	166	1,885	4.8	5,995	1,330	7,325	3,886	—	—	—	—	—	—	1,720	
大ヶ生ふるさと学習センター	生涯学習課	187	17年	668	3,492	1.3	614	5,359	5,973	1,535	—	—	—	—	—	18,843	5,623	
好摩地区公民館	生涯学習課	189	35年	46	235	1.8	5,730	371	6,101	25,962	—	—	—	—	—	—	249	
姫神ふるさと学習センター	生涯学習課	191	38年	1,369	434	2.2	657	9,977	10,634	24,502	—	—	—	—	—	—	854	
河南公民館	生涯学習課	193	21年	1,371	30,986	42.7	25,412	11,041	36,453	1,176	—	—	14,451	40,920	40,352	33,524	32,944	
都南公民館	生涯学習課	195	19年	2,374	143,100	46.6	21,026	19,133	40,159	281	—	—	—	111,808	145,713	166,103	134,883	
浜民公民館	生涯学習課	197	16年	1,538	31,638	26.9	14,948	12,387	27,335	864	—	—	—	—	—	—	39,681	
高齢者・障がい者等福祉施設			—	18,924	442,403	—	489,597	146,016	635,613	1,437	—	—	—	—	—	—	—	
青山老人福祉センター	高齢者支援室	199	33年	875	66,643	4.3	11,205	6,999	18,204	273	—	—	—	—	—	—	64,928	
上田老人福祉センター	高齢者支援室	201	30年	195	6,997	20.3	5,056	1,552	6,608	944	—	—	—	—	—	—	6,528	
桜城老人福祉センター	高齢者支援室	203	27年	259	9,604	35.5	5,065	2,072	7,137	743	—	—	—	—	—	—	8,425	
加賀野老人福祉センター	高齢者支援室	205	28年	207	3,965	19.4	4,964	1,648	6,612	1,668	—	—	—	—	—	—	4,338	
上堂老人福祉センター	高齢者支援室	207	9年	171	7,795	35.6	4,931	1,368	6,299	808	—	—	—	—	—	—	8,216	
西厨川老人福祉センター	高齢者支援室	209	26年	277	14,600	24.5	7,891	2,216	10,107	692	—	—	—	—	—	—	15,637	
北松園老人福祉センター	高齢者支援室	211	16年	205	9,992	26.3	5,007	1,632	6,639	664	—	—	—	—	—	—	10,215	
北厨川老人福祉センター	高齢者支援室	213	18年	273	11,283	27.2	5,188	2,176	7,364	653	—	—	—	—	—	—	11,596	
上米内老人福祉センター	高齢者支援室	215	17年	215	7,529	27.4	5,095	1,720	6,815	905	—	—	—	—	—	—	7,893	
山王老人福祉センター	高齢者支援室	217	32年	188	12,831	23.9	5,256	1,504	6,760	527	—	—	—	—	—	—	12,694	
山岸老人福祉センター	高齢者支援室	219	30年	187	8,664	21.9	5,337	1,488	6,825	788	—	—	—	—	—	—	8,774	

施設名称	所管課	掲載ページ	築年数	総延床面積 (㎡)	延利用者数、 園児・児童・生 徒数(人) 入居戸数(戸) 駐車台数(台) ①	稼働率 (%)	単年度市負 担額(千円)	建替費用等 の1年当た りコスト (千円)	建替費用等 も含めた1年 当たりの市 総負担額 (千円) ②	利用量当た りの市総負 担額(円) ②/①	年間利用者数の推移						
											昭和55年度	昭和60年度	平成2年度	平成7年度	平成12年度	平成17年度	平成22年度
厨川老人福祉センター	高齢者支援室	221	31年	201	15,244	31.7	4,765	1,608	6,373	418	—	—	—	—	—	15,622	
高松老人憩いの家	高齢者支援室	223	17年	251	7,694	23.3	5,348	2,000	7,348	955	—	—	2,403	3,718	6,505	7,661	
大慈寺老人福祉センター	高齢者支援室	225	29年	197	4,005	21.2	4,949	1,576	6,525	1,629	—	—	—	—	—	4,177	
仁王老人福祉センター	高齢者支援室	227	24年	289	6,635	33.5	5,210	2,312	7,522	1,134	—	—	—	—	—	7,610	
西青山老人憩いの家	高齢者支援室	229	23年	312	8,557	29.2	5,747	2,496	8,243	963	—	—	—	—	—	8,369	
松園老人福祉センター	高齢者支援室	231	31年	207	9,606	33.2	4,986	1,648	6,634	691	—	—	—	—	—	9,952	
仙北老人福祉センター	高齢者支援室	233	31年	200	3,876	11.8	4,831	1,600	6,431	1,659	—	—	—	—	—	4,470	
川目老人福祉センター	高齢者支援室	235	34年	217	7,318	17.4	5,026	1,736	6,762	924	—	—	—	—	—	5,615	
緑が丘老人福祉センター	高齢者支援室	237	28年	197	7,921	33.4	5,012	1,576	6,588	832	—	—	—	—	—	8,728	
杜陵老人福祉センター	高齢者支援室	239	27年	740	25,386	20	15,054	5,919	20,973	826	—	—	—	—	—	24,999	
山岸老人憩いの家	高齢者支援室	241	16年	273	9,985	29.9	5,942	2,184	8,126	814	—	—	—	—	—	10,436	
愛宕山老人福祉センター	高齢者支援室	243	33年	614	15,659	23.9	15,287	4,903	20,190	1,289	11,521	9,066	10,916	17,556	26,672	18,846	16,030
築川老人福祉センター	高齢者支援室	245	0年	403	0	—	0	3,216	3,216	0	—	—	—	—	—	0	
本宮老人福祉センター	高齢者支援室	246	5年	229	4,671	28.1	5,093	1,832	6,925	1,483	—	—	—	—	—	4,526	
太田老人福祉センター	高齢者支援室	248	38年	695	11,292	18.8	14,572	5,322	19,894	1,762	—	—	—	—	—	10,796	
けやき荘	高齢者支援室	250	38年	1,778	16,661	100	70,938	14,206	85,144	5,110	—	—	—	—	—	16,996	
下太田老人福祉センター	高齢者支援室	252	29年	206	6,867	21.4	4,935	1,640	6,575	957	—	—	—	—	—	6,206	
つなぎ老人憩いの家	高齢者支援室	254	30年	232	3,738	43.5	7,094	1,848	8,942	2,392	—	—	—	4,209	3,955	4,007	
世代交流センター	高齢者支援室	256	19年	1,209	16,648	67.7	6,416	9,671	16,087	966	—	—	—	—	—	20,451	
都南老人福祉センター	高齢者支援室	258	36年	667	13,528	44.2	23,432	5,335	28,767	2,126	—	—	19,331	46,797	34,073	19,482	15,387
乙部老人福祉センター	高齢者支援室	260	7年	198	4,429	16.8	8,029	1,576	9,605	2,169	—	—	—	—	—	4,268	
地域福祉センター	高齢者支援室	262	18年	1,656	23,450	23.2	27,427	13,246	40,673	1,734	—	—	—	—	—	21,670	
津志田老人福祉センター	高齢者支援室	264	2年	455	21,623	37.2	12,279	3,632	15,911	736	—	—	—	—	—	19,922	
ひまわり学園	障がい福祉課	266	27年	927	10,620	100	78,670	5,785	84,455	7,905	7,747	11,378	12,394	12,005	12,059	10,799	10,445
身体障害者福祉センター	障がい福祉課	267	32年	371	3,534	100	22,856	2,968	25,824	7,307	2,873	11,249	17,387	5,072	4,214	3,547	3,017
しらたき工房	障がい福祉課	268	8年	1,521	16,586	100	28,839	11,626	40,465	2,424	6,344	7,320	7,320	6,832	7,076	11,003	16,472
かつら荘	児童福祉課	269	31年	1,626	6,967	31.1	31,865	10,180	42,045	6,035	—	—	—	—	—	6,401	
児童福祉施設				14,459	623,910	—	433,210	90,340	523,550	839	—	—	—	—	—	—	
青山児童センター	児童福祉課	271	40年	346	21,829	—	11,490	2,166	13,656	626	—	—	—	—	18,327	18,613	19,101
上田児童センター	児童福祉課	272	30年	355	24,139	—	8,838	2,216	11,054	458	—	—	—	—	20,234	20,375	21,408
桜城児童センター	児童福祉課	273	27年	335	16,008	—	8,823	2,091	10,914	682	—	—	—	—	14,323	18,935	15,539
加賀野児童センター	児童福祉課	274	28年	343	19,145	—	8,890	2,147	11,037	577	—	—	—	—	8,439	14,157	17,829
上堂児童センター	児童福祉課	275	9年	438	17,249	—	11,440	2,742	14,182	822	—	—	—	—	—	6,137	14,468
北松園児童センター	児童福祉課	276	16年	395	18,267	—	16,315	2,473	18,788	1,029	—	—	—	—	16,853	19,010	17,938
北厨川児童センター	児童福祉課	277	18年	362	14,585	—	8,924	2,260	11,184	767	9,675	8,965	13,054	24,068	18,982	20,259	18,997
北松園児童センター小鳥沢分室	児童福祉課	278	10年	134	789	—	0	833	833	1,056	—	—	—	—	3,857	2,058	2,272
上米内児童センター	児童福祉課	279	17年	335	10,900	—	8,997	2,091	11,088	1,017	—	—	—	—	10,235	14,470	10,595
山王児童センター	児童福祉課	280	32年	356	18,161	—	9,042	2,223	11,265	620	—	—	—	—	15,170	16,660	16,640
杜陵児童センター	児童福祉課	281	27年	400	15,281	—	11,343	2,504	13,847	906	—	—	—	—	16,162	14,233	14,181
山岸児童センター	児童福祉課	282	30年	353	14,392	—	9,661	2,210	11,871	825	—	—	—	—	14,348	17,133	14,945

施設名称	所管課	掲載ページ	築年数	総延床面積(m ²)	延利用者数・園児・児童・生徒数(人) 入居戸数(戸) 駐車台数(台) ①	稼働率(%)	単年度市負担額(千円)	建替費用等の1年当たりコスト(千円)	建替費用等も含めた1年当たりの市総負担額(千円) ②	利用量当たりの市総負担額(円) ②/①	年間利用者数の推移						
											昭和55年度	昭和60年度	平成2年度	平成7年度	平成12年度	平成17年度	平成22年度
厨川児童センター	児童福祉課	283	31年	334	15,537	—	8,861	2,091	10,952	705	—	—	—	—	13,072	14,646	15,774
大慈寺児童センター	児童福祉課	284	29年	345	14,820	—	8,753	2,154	10,907	736	—	—	—	—	13,129	13,541	12,063
月が丘児童センター	児童福祉課	285	19年	401	17,438	—	12,418	2,504	14,922	856	—	—	—	—	23,200	21,182	16,739
城西児童センター	児童福祉課	286	23年	402	11,411	—	11,452	2,510	13,962	1,224	—	—	—	—	15,118	15,650	10,717
仁王児童センター	児童福祉課	287	24年	335	17,607	—	8,786	2,091	10,877	618	—	—	—	—	9,444	15,998	17,073
河北児童センター	児童福祉課	288	21年	401	14,656	—	11,423	2,504	13,927	950	—	—	—	—	15,550	16,019	13,786
松園児童センター	児童福祉課	289	31年	335	12,826	—	8,847	2,091	10,938	853	—	—	—	—	12,431	14,625	13,196
仙北児童センター	児童福祉課	290	21年	350	22,945	—	12,035	2,191	14,226	620	—	—	—	—	23,044	29,925	26,592
川目児童センター	児童福祉課	291	34年	379	16,071	—	11,626	2,367	13,993	871	—	—	—	—	18,256	21,495	14,814
みたけ児童センター	児童福祉課	292	24年	401	16,010	—	11,360	2,504	13,864	866	—	—	—	—	18,641	23,747	18,312
緑が丘児童センター	児童福祉課	293	28年	353	15,949	—	8,928	2,204	11,132	698	—	—	—	—	12,594	14,740	19,560
大新児童館	児童福祉課	294	34年	293	17,094	—	11,276	1,834	13,110	767	—	—	—	—	13,201	17,744	15,477
高松児童センター	児童福祉課	295	20年	400	15,866	—	11,433	2,504	13,937	878	—	—	—	—	16,850	17,080	17,323
川目児童センター築川分室	児童福祉課	296	0年	210	2,180	—	0	1,315	1,315	603	—	—	—	—	—	7,436	3,101
本宮児童センター	児童福祉課	297	5年	430	15,207	—	11,379	2,686	14,065	925	—	—	—	—	12,345	10,345	13,796
下太田児童センター	児童福祉課	298	29年	344	8,432	—	8,794	2,147	10,941	1,298	—	—	—	—	11,834	11,489	10,656
見前児童センター	児童福祉課	299	19年	391	26,704	—	9,159	2,442	11,601	434	—	—	—	—	19,998	20,103	26,306
永井児童センター	児童福祉課	300	15年	342	20,837	—	11,658	2,135	13,793	662	—	—	—	—	16,795	14,141	19,906
上飯岡児童センター	児童福祉課	301	29年	330	8,230	—	13,722	2,066	15,788	1,918	—	—	—	—	13,567	11,615	7,577
湯沢児童センター	児童福祉課	302	21年	330	11,516	—	13,568	2,066	15,634	1,358	—	—	—	—	39,680	28,622	12,609
乙部児童センター	児童福祉課	303	14年	406	10,812	—	14,386	2,542	16,928	1,566	—	—	—	—	15,312	16,561	14,411
手代森児童センター	児童福祉課	304	17年	404	18,141	—	14,241	2,529	16,770	924	—	—	—	—	14,404	20,498	17,902
津志田児童センター	児童福祉課	305	24年	330	22,810	—	13,745	2,066	15,811	693	—	—	—	—	24,700	24,314	20,884
好摩児童館	児童福祉課	306	20年	430	21,458	—	16,523	2,686	19,209	895	—	—	—	—	—	—	20,968
巻堀児童館	児童福祉課	307	19年	443	8,827	—	15,929	2,717	18,646	2,112	—	—	—	—	—	—	8,922
洪民児童館	児童福祉課	308	19年	452	30,604	—	17,861	2,830	20,691	676	—	—	—	—	—	—	33,519
生出児童館	児童福祉課	309	22年	427	9,285	—	10,441	2,667	13,108	1,412	—	—	—	—	—	—	9,999
日戸児童館	児童福祉課	310	13年	311	9,892	—	10,843	1,941	12,784	1,292	—	—	—	—	—	—	10,342
保育園				9,265	1,177	—	2,027,314	57,755	2,085,069	1,771,511	—	—	—	—	—	—	—
みたけ保育園	児童福祉課	311	33年	728	127	—	194,226	4,551	198,777	1,565,173	106	120	100	85	115	128	132
あべたて保育園	児童福祉課	312	42年	298	48	—	102,558	1,866	104,424	2,175,500	58	43	45	36	41	48	45
きたくり保育園	児童福祉課	313	23年	587	80	—	140,827	3,599	144,426	1,805,325	60	57	82	71	85	98	92
くろいしの保育園	児童福祉課	314	38年	465	74	—	126,333	2,911	129,244	1,746,541	84	86	84	78	86	78	72
とりよう保育園	児童福祉課	315	39年	790	33	—	149,428	4,946	154,374	4,678,000	50	45	42	43	45	42	36
くりやがわ保育園	児童福祉課	316	31年	879	97	—	190,427	5,497	195,924	2,019,835	132	132	113	90	92	122	110
うえだ保育園	児童福祉課	317	35年	582	70	—	113,208	3,637	116,845	1,669,214	95	93	76	73	74	85	82
さくらがおか保育園	児童福祉課	318	36年	475	41	—	99,019	2,904	101,923	2,485,927	72	45	40	28	34	46	39
太田保育園	児童福祉課	319	27年	555	59	—	129,168	3,415	132,583	2,247,169	60	63	64	41	50	65	59
東見前保育園	児童福祉課	320	33年	543	81	—	118,151	3,399	121,550	1,500,617	—	—	—	54	61	86	87

施設名称	所管課	掲載ページ	築年数	総延床面積 (㎡)	延利用者数、 園児・児童・生徒数(人) 入居戸数(戸) 駐車台数(台) ①	稼働率 (%)	単年度市負担額(千円)	建替費用等の1年当たりコスト(千円)	建替費用等も含めた1年当たりの市総負担額(千円) ②	利用量当たりの市総負担額(円) ②/①	年間利用者数の推移						
											昭和55年度	昭和60年度	平成2年度	平成7年度	平成12年度	平成17年度	平成22年度
見前保育園	児童福祉課	321	28年	812	122	—	153,843	5,077	158,920	1,302,623	—	—	—	110	105	128	115
永井保育園	児童福祉課	322	8年	601	93	—	117,754	3,763	121,517	1,306,634	—	—	—	65	59	102	92
飯岡保育園	児童福祉課	323	18年	760	117	—	175,928	4,758	180,686	1,544,325	—	—	—	93	112	116	124
乙部保育園	児童福祉課	324	34年	556	54	—	99,293	3,475	102,768	1,903,111	—	—	—	71	49	59	48
手代森保育園	児童福祉課	325	31年	633	81	—	117,151	3,957	121,108	1,495,160	—	—	—	78	83	93	82
保健施設				1,502	16,715	—	1,947	11,213	13,160	787	—	—	—	—	—	—	—
高松地区保健センター	保健所企画総務課	326	2年	549	3,065	5.4	7,120	4,101	11,221	3,661	—	—	—	—	—	—	—
都南地区保健センター	保健所企画総務課	328	32年	604	5,675	6.7	11,080	4,512	15,592	2,747	—	—	—	—	—	—	—
飯岡地区保健センター	保健所企画総務課	330	12年	136	436	2.3	446	1,016	1,462	3,353	—	—	—	—	—	—	—
夜間急患診療所	保健所企画総務課	332	3年	213	7,539	21.4	△ 16,699	1,584	△ 15,115	△ 2,005	4,599	5,476	5,913	6,665	7,185	8,195	8,004
コミュニティ消防センター				5,512	18,506	—	3,408	41,069	44,477	2,403	—	—	—	—	—	—	—
コミュニティ防災センター	消防防災課	334	27年	501	6,267	7	442	3,735	4,177	667	—	—	—	—	—	—	8,875
築川地区コミュニティ消防センター	消防防災課	336	24年	216	90	0.4	30	1,613	1,643	18,256	—	—	—	—	—	—	144
紺屋町地区コミュニティ消防センター	消防防災課	338	6年	275	647	2.5	254	2,047	2,301	3,556	—	—	—	—	—	—	462
杜陵地区コミュニティ消防センター	消防防災課	340	10年	272	2,241	7.9	173	2,032	2,205	984	—	—	—	—	—	—	2,090
長田町地区コミュニティ消防センター	消防防災課	342	21年	230	336	1	87	1,711	1,798	5,351	—	—	—	—	—	—	257
大慈寺地区コミュニティ消防センター	消防防災課	344	1年	341	2,078	6.2	292	2,547	2,839	1,366	—	—	—	—	—	—	688
八幡地区コミュニティ消防センター	消防防災課	346	8年	282	120	0.5	223	2,099	2,322	19,350	—	—	—	—	—	—	—
本町地区コミュニティ消防センター	消防防災課	348	19年	279	100	0.2	118	2,077	2,195	21,950	—	—	—	—	—	—	—
三ツ割地区コミュニティ消防センター	消防防災課	350	14年	258	1,477	5	156	1,920	2,076	1,406	—	—	—	—	—	—	20
夕顔瀬地区コミュニティ消防センター	消防防災課	352	20年	260	662	3.6	214	1,935	2,149	3,246	—	—	—	—	—	—	926
上米内地区コミュニティ消防センター	消防防災課	354	22年	133	180	0.5	34	986	1,020	5,667	—	—	—	—	—	—	—
小貝沢地区コミュニティ消防センター	消防防災課	356	4年	73	132	1.2	48	545	593	4,492	—	—	—	—	—	—	—
根田茂地区コミュニティ消防センター	消防防災課	358	11年	109	182	1.2	40	814	854	4,692	—	—	—	—	—	—	148
小屋野地区コミュニティ消防センター	消防防災課	360	15年	40	144	1.4	19	291	310	2,153	—	—	—	—	—	—	—
谷地上地区コミュニティ消防センター	消防防災課	362	17年	185	407	2.5	84	1,382	1,466	3,602	—	—	—	—	—	—	231
本宮地区コミュニティ消防センター	消防防災課	364	7年	315	37	0.2	200	2,346	2,546	68,811	—	—	—	—	—	—	—
太田地区コミュニティ消防センター	消防防災課	366	22年	260	182	0.9	103	1,935	2,038	11,198	—	—	—	—	—	—	—
太田第二地区コミュニティ消防センター	消防防災課	368	17年	132	400	2.4	94	986	1,080	2,700	—	—	—	—	—	—	—
乙部地区コミュニティ消防センター	消防防災課	370	12年	279	100	0.2	113	2,077	2,190	21,900	—	—	—	—	—	—	—
野田地区コミュニティ消防センター	消防防災課	372	13年	200	154	1.1	120	1,486	1,606	10,429	—	—	—	—	—	—	183
浅岸地区コミュニティ消防センター	消防防災課	374	22年	437	850	1.4	173	3,264	3,437	4,044	—	—	—	—	—	—	—
第27分団好摩地区コミュニティ消防センター	消防防災課	376	9年	104	260	1.6	40	769	809	3,112	—	—	—	—	—	—	—
第28分団馬場地区コミュニティ消防センター	消防防災課	378	14年	68	0	—	38	500	538	0	—	—	—	—	—	—	—
釘の平コミュニティ消防センター	消防防災課	380	3年	265	1,460	5	313	1,972	2,285	1,565	—	—	—	—	—	—	—
産業振興施設				5,300	73,399	—	15,893	28,362	44,255	603	—	—	—	—	—	—	—
盛岡市産学官連携研究センター	企業立地雇用課	382	4年	2,115	53,695	89.1	△ 221	15,791	15,570	290	—	—	—	—	—	—	58,477
盛岡市産業支援センター	企業立地雇用課	384	9年	419	6,318	73.3	13,057	3,122	16,179	2,561	—	—	—	—	—	—	5,453
盛岡市新事業創出支援センター	企業立地雇用課	386	4年	1,577	12,810	69.3	2,486	5,950	8,436	659	—	—	—	—	—	—	9,125

施設名称	所管課	掲載ページ	築年数	総延床面積 (㎡)	延利用者数・園児・児童・生徒数(人) 入居戸数(戸) 駐車台数(台) ①	稼働率 (%)	単年度市負担額(千円)	建替費用等の1年当たりコスト(千円)	建替費用等も含めた1年当たりの市総負担額(千円) ②	利用量当たりの市総負担額(円) ②/①	年間利用者数の推移						
											昭和55年度	昭和60年度	平成2年度	平成7年度	平成12年度	平成17年度	平成22年度
大沼地区肉用牛繁殖施設	玉山総合事務所産業振興課	388	17年	1,190	576	100	571	3,499	4,070	6,724	—	—	—	—	13	—	582
駐車場・駐輪場			—	8,176	161,582	—	△ 8,584	30,925	22,341	138	—	—	—	—	—	—	—
盛岡駅前自転車駐車場	交通政策課	390	29年	2,039	58,578	8.5	10,813	7,712	18,525	316	—	111,258	134,185	179,155	104,573	66,742	48,066
岩手公園地下駐車場	都市計画課	391	45年	3,847	66,875	25.4	3,976	14,551	18,527	277	—	128,358	105,499	110,128	80,882	59,095	56,919
マリオス立体駐車場	都市計画課	392	14年	2,290	36,129	37.8	△ 23,373	8,662	△ 14,711	△ 407	—	—	—	—	81,343	70,297	38,060
記念館・博物館			—	17,975	332,156	—	421,655	143,361	565,016	1,701	—	—	—	—	—	—	—
盛岡山車資料館	観光課	393	33年	227	1,422	—	1,055	1,854	2,909	2,046	—	—	—	—	—	—	1,061
盛岡てがみ館	歴史文化課	395	12年	494	3,539	—	20,594	3,981	24,575	6,944	—	—	—	—	7,985	6,767	5,169
子ども科学館	生涯学習課	397	29年	4,146	118,083	—	130,957	33,406	164,363	1,392	—	128,859	174,148	143,260	118,647	112,124	97,347
志波城古代公園	歴史文化課	399	14年	546	11,211	—	26,371	2,817	29,188	2,555	—	—	—	—	12,342	11,878	15,027
もりおか歴史文化館	歴史文化課	401	2年	4,676	162,861	—	109,318	37,685	147,003	903	—	—	—	—	—	—	—
原敬記念館	歴史文化課	403	23年	846	7,153	—	21,818	6,896	28,714	4,002	—	—	—	12,448	8,089	8,958	9,154
先人記念館	歴史文化課	405	24年	3,590	13,149	—	58,629	28,933	87,562	6,659	—	—	42,305	30,600	18,924	15,777	15,258
遺跡の学び館	歴史文化課	407	8年	2,749	12,833	—	46,761	22,147	68,908	5,370	—	—	—	—	—	10,188	9,251
都南歴史民俗資料館	歴史文化課	409	23年	568	1,801	—	6,014	4,578	10,592	5,881	—	—	—	—	—	1,694	2,139
玉山歴史民俗資料館	歴史文化課	411	34年	133	104	—	138	1,064	1,202	11,558	—	—	—	—	—	—	180
図書館			—	5,633	444,056	—	321,804	44,907	366,711	826	—	—	—	—	—	—	—
市立図書館	生涯学習課	413	40年	1,973	172,072	—	150,877	15,581	166,458	967	—	—	—	—	—	—	—
都南図書館	生涯学習課	414	16年	3,091	250,419	—	148,396	24,740	173,136	691	—	—	—	—	—	—	—
浜民図書館	生涯学習課	415	16年	569	21,565	—	22,531	4,586	27,117	1,257	—	—	—	—	—	—	—
野外施設			—	26,521	706,492	—	351,297	173,255	524,552	742	—	—	—	—	—	—	—
盛岡市余熱利用健康増進センター	クリーンセンター	416	10年	5,016	238,332	—	73,635	40,203	113,838	478	—	—	—	—	—	196,341	234,168
外山森林公園	林政課	417	17年	820	44,794	—	21,769	4,135	25,904	578	—	—	—	46,593	43,104	31,411	47,094
都南つどいの森	林政課	419	18年	1,784	67,116	—	39,758	9,223	48,981	720	—	—	51,572	59,434	76,275	82,928	82,218
岩洞湖家族旅行村休憩舎	玉山総合事務所産業振興課	421	27年	184	1,753	—	927	951	1,878	1,071	—	—	—	—	—	—	1,741
高松プール	スポーツ推進課	423	36年	207	2,079	—	2,056	1,310	3,366	1,619	—	—	—	—	13,822	1,728	2,634
市営野球場	スポーツ推進課	425	29年	287	18,571	—	1,464	1,300	2,764	148	—	—	—	—	20,981	21,308	18,570
盛岡市立総合プール	スポーツ推進課	426	13年	8,453	153,480	—	143,247	53,488	196,735	1,282	—	—	—	—	67,242	128,910	158,131
綱取スポーツセンター	スポーツ推進課	428	26年	493	20,095	—	15,290	3,477	18,767	934	—	—	—	—	18,912	25,643	23,469
太田スポーツセンター	スポーツ推進課	429	30年	639	49,814	—	5,328	3,712	9,040	181	—	—	—	—	74,120	67,097	49,597
盛岡南公園球技場	スポーツ推進課	430	13年	5,989	92,877	—	40,733	37,901	78,634	847	—	—	—	—	35,405	52,250	90,183
乙部運動広場	スポーツ推進課	431	60年	847	4,690	—	466	5,360	5,826	1,242	—	—	—	—	—	—	4,891
浜民運動公園B&G海洋センター	スポーツ推進課	432	27年	1,057	5,823	—	1,728	6,536	8,264	1,313	—	—	—	—	8,246	6,451	5,766
生出スキー場	スポーツ推進課	434	30年	173	4,089	—	1,307	1,394	2,701	661	—	—	—	—	6,107	5,813	4,484
都南中央公園プール	公園みどり課	436	15年	571	2,979	—	3,589	4,265	7,854	2,636	—	—	—	—	5,702	2,428	3,291
体育施設			—	33,350	462,389	—	185,226	211,845	397,071	859	—	—	—	—	—	—	—
玉山健康増進センター	玉山総合事務所産業振興課	438	25年	578	1,992	8.3	1,025	4,615	5,640	2,831	—	—	—	—	—	—	3,550
盛岡体育館	スポーツ推進課	440	16年	7,594	102,885	84.6	23,936	48,052	71,988	700	—	—	—	—	94,720	107,844	115,476
盛岡市弓道場	スポーツ推進課	442	16年	425	3,591	70	183	2,677	2,860	796	—	—	—	—	1,942	3,579	3,897
武道館	スポーツ推進課	444	31年	2,143	52,371	75.3	17,020	13,562	30,582	584	—	43,744	32,601	28,436	39,702	53,275	48,673

施設名称	所管課	掲載ページ	築年数	総延床面積 (㎡)	延利用者数・園児・児童・生徒数(人) 入居戸数(戸) 駐車台数(台) ①	稼働率 (%)	単年度市負担額(千円)	建替費用等の1年当たりコスト(千円)	建替費用等も含めた1年当たりの市総負担額(千円) ②	利用量当たりの市総負担額(円) ②/①	年間利用者数の推移						
											昭和55年度	昭和60年度	平成2年度	平成7年度	平成12年度	平成17年度	平成22年度
屋内ゲートボール場	スポーツ推進課	446	21年	998	12,536	67.5	2,400	6,316	8,716	695	—	—	—	—	5,176	3,579	10,682
アイスアリーナ	スポーツ推進課	448	22年	12,787	165,362	74.6	82,746	80,922	163,668	990	—	—	—	—	149,980	151,004	204,377
都南体育館	スポーツ推進課	450	39年	1,703	25,955	67.6	12,000	10,777	22,777	878	—	—	—	—	24,867	26,467	26,325
飯岡体育館	スポーツ推進課	452	37年	679	8,700	41.2	5,639	4,291	9,930	1,141	—	—	—	—	7,325	9,648	8,543
乙部体育館	スポーツ推進課	454	37年	686	8,343	41	3,033	4,341	7,374	884	—	—	—	—	7,058	9,617	8,239
好摩体育館	スポーツ推進課	456	0年	1,389	11,339	35.4	7,621	8,790	16,411	985	—	—	—	—	—	17,248	11,035
浜民運動公園総合体育館	スポーツ推進課	458	31年	4,369	69,315	39.7	29,623	27,502	57,125	817	—	—	—	—	36,843	42,827	52,997
宿泊施設			—	7,564	247,512	—	96,062	45,775	141,837	573	—	—	—	—	—	—	—
都南サイクリングターミナル	企業立地雇用課	460	28年	1,254	7,996	47.2	27,745	6,518	34,263	4,285	—	—	10,202	7,815	10,611	10,628	8,061
総合交流ターミナル	玉山総合事務所産業振興課	462	13年	3,012	220,690	30.5	7,369	15,422	22,791	103	—	—	—	—	326,686	258,927	216,159
区界高原少年自然の家	生涯学習課	464	37年	3,297	18,826	8.4	60,948	23,835	84,783	4,438	30,977	26,249	27,964	23,694	20,500	21,022	18,267
市営住宅			—	168,610	2,289	—	△ 430,178	961,893	531,715	232,291	—	—	—	—	—	—	—
青山一丁目アパート	建築住宅課	466	16年	4,819	53	94.6	△ 10,704	27,714	17,010	320,943	—	—	—	—	—	—	—
青山二丁目アパート	建築住宅課	467	40年	7,531	123	78.8	△ 22,108	42,973	20,865	162,431	—	—	—	—	—	—	—
青山三丁目アパート	建築住宅課	468	39年	15,337	182	44.7	△ 28,017	88,201	60,184	330,681	—	—	—	—	—	—	—
青山西アパート	建築住宅課	469	18年	6,124	71	98.6	△ 14,391	35,230	20,839	293,507	—	—	—	—	—	—	—
岩脇緑が丘住宅	建築住宅課	470	41年	4,259	69	82.1	△ 13,742	24,509	10,767	156,043	—	—	—	—	—	—	—
北厨川アパート	建築住宅課	471	32年	32,941	448	91.4	△ 86,082	186,411	100,329	223,949	—	—	—	—	—	—	—
谷地頭アパート	建築住宅課	472	35年	9,722	165	91.7	△ 30,595	55,627	25,032	151,709	—	—	—	—	—	—	—
前九年アパート	建築住宅課	473	30年	4,871	69	95.8	△ 13,951	27,584	13,633	197,580	—	—	—	—	—	—	—
観武台住宅	建築住宅課	474	43年	5,639	84	75.7	△ 14,955	31,741	16,786	199,833	—	—	—	—	—	—	—
月が丘アパート	建築住宅課	475	10年	8,223	112	94.9	△ 22,624	46,630	24,006	214,339	—	—	—	—	—	—	—
つつじが丘住宅	建築住宅課	476	42年	4,429	64	76.2	△ 12,640	24,972	12,332	192,688	—	—	—	—	—	—	—
仙北西アパート	建築住宅課	477	19年	26,512	345	98.6	△ 69,925	152,532	82,607	239,441	—	—	—	—	—	—	—
川目アパート	建築住宅課	478	34年	9,235	140	93.3	△ 26,047	52,213	26,166	186,900	—	—	—	—	—	—	—
盛岡駅西通アパート	建築住宅課	479	14年	3,784	31	73.8	△ 6,100	21,775	15,675	505,645	—	—	—	—	—	—	—
盛岡駅前アパート	建築住宅課	480	32年	3,508	48	90.6	△ 3,045	20,181	17,136	357,000	—	—	—	—	—	—	—
見前アパート	建築住宅課	481	15年	2,056	24	100	△ 4,869	11,702	6,833	284,708	—	—	—	—	—	—	—
柿の木アパート	建築住宅課	482	30年	9,214	124	98.4	△ 24,520	52,401	27,881	224,476	—	—	—	—	—	—	—
大ヶ生住宅	建築住宅課	483	27年	1,192	19	95	△ 3,839	6,859	3,020	158,947	—	—	—	—	—	—	—
法領田アパート	建築住宅課	484	28年	3,313	45	93.8	△ 9,080	18,919	9,839	218,644	—	—	—	—	—	—	—
夏間木第1団地	建築住宅課	485	0年	961	0	—	672	5,530	6,202	0	—	—	—	—	—	—	—
夏間木第3団地	建築住宅課	486	23年	2,759	40	100	△ 7,533	15,877	8,344	208,600	—	—	—	—	—	—	—
夏間木第2団地	建築住宅課	487	36年	1,739	26	72.2	△ 4,576	9,774	5,198	199,923	—	—	—	—	—	—	—
浜民団地	建築住宅課	488	2年	442	7	87.5	△ 1,507	2,538	1,031	147,286	—	—	—	—	—	—	—
学校			—	412,342	24,138	—	3,547,787	2,455,251	6,003,038	248,697	—	—	—	—	—	—	—
米内幼稚園	教育委員会総務課	489	26年	433	28	—	35,542	2,711	38,253	1,366,179	38	35	68	49	55	37	33
太田幼稚園	教育委員会総務課	490	40年	376	42	—	40,901	2,354	43,255	1,029,881	61	55	39	24	29	44	43
つなぎ幼稚園	教育委員会総務課	491	34年	238	8	—	22,283	1,490	23,773	2,971,625	19	18	14	16	22	17	7
好摩幼稚園	教育委員会総務課	492	30年	474	33	—	40,215	2,961	43,176	1,308,364	—	44	60	35	42	56	29

施設名称	所管課	掲載ページ	築年数	総延床面積(m ²)	延利用者数、園児・児童・生徒数(人) 入居戸数(戸) 駐車台数(台) ①	稼働率(%)	単年度市負担額(千円)	建替費用等の1年当たりコスト(千円)	建替費用等も含めた1年当たりの市総負担額(千円) ②	利用量当たりの市総負担額(円) ②/①	年間利用者数の推移						
											昭和55年度	昭和60年度	平成2年度	平成7年度	平成12年度	平成17年度	平成22年度
青山小学校	教育委員会総務課	493	33年	8,085	648	—	81,215	47,775	128,990	199,059	1,313	1,195	966	765	636	656	648
上田小学校	教育委員会総務課	494	23年	6,120	393	—	60,010	36,644	96,654	245,939	914	786	660	617	513	392	385
高松小学校	教育委員会総務課	495	32年	5,727	413	—	55,475	33,832	89,307	216,240	459	688	630	530	437	440	418
桜城小学校	教育委員会総務課	496	29年	6,323	380	—	67,193	37,379	104,572	275,189	701	655	519	410	362	374	384
北松園小学校	教育委員会総務課	497	18年	7,598	330	—	48,757	45,261	94,018	284,903	—	—	—	862	933	599	356
北厨川小学校	教育委員会総務課	498	25年	7,570	422	—	57,228	44,722	101,950	241,588	875	1,081	878	922	727	622	458
緑が丘小学校	教育委員会総務課	499	45年	7,049	596	—	67,147	41,710	108,857	182,646	1,279	1,046	885	884	720	650	559
山王小学校	教育委員会総務課	500	22年	4,518	184	—	36,006	27,180	63,186	343,402	578	437	391	355	282	207	175
杜陵小学校	教育委員会総務課	501	11年	3,950	272	—	48,053	23,370	71,423	262,585	419	367	369	355	265	319	295
厨川小学校	教育委員会総務課	502	45年	8,066	417	—	65,810	47,728	113,538	272,273	1,030	1,004	714	698	598	470	425
仙北小学校	教育委員会総務課	503	20年	8,451	802	—	72,455	50,001	122,456	152,688	1,434	1,226	1,045	1,009	853	776	805
大慈寺小学校	教育委員会総務課	504	27年	5,163	176	—	39,905	30,973	70,878	402,693	513	472	362	315	233	191	174
河北小学校	教育委員会総務課	505	23年	4,956	173	—	46,252	29,766	76,018	439,410	493	408	286	274	243	190	168
中野小学校	教育委員会総務課	506	9年	7,321	704	—	74,472	43,722	118,194	167,889	868	851	694	681	656	631	687
東松園小学校	教育委員会総務課	507	32年	7,484	322	—	48,678	44,653	93,331	289,848	580	1,108	1,183	536	377	342	322
仁王小学校	教育委員会総務課	508	39年	8,511	438	—	69,242	50,302	119,544	272,932	942	788	599	547	483	448	426
松園小学校	教育委員会総務課	509	38年	7,039	288	—	41,955	41,656	83,611	290,316	1,242	996	762	572	393	372	305
城北小学校	教育委員会総務課	510	43年	7,603	708	—	72,967	45,518	118,485	167,000	1,236	1,127	1,007	868	818	767	756
大新小学校	教育委員会総務課	511	39年	7,510	600	—	82,363	44,444	126,807	211,345	1,079	1,177	947	896	734	611	602
本宮小学校	教育委員会総務課	512	35年	7,169	1,088	—	108,099	42,749	150,848	138,647	957	864	735	716	699	830	1,034
山岸小学校	教育委員会総務課	513	27年	7,125	587	—	65,719	42,154	107,873	183,770	1,158	980	882	769	606	559	607
城南小学校	教育委員会総務課	514	16年	6,906	528	—	70,852	41,155	112,007	212,134	1,189	898	772	637	591	509	517
米内小学校	教育委員会総務課	515	23年	5,199	137	—	45,401	30,762	76,163	552,387	132	177	402	534	439	289	154
浅岸小学校	教育委員会総務課	516	45年	1,759	6	—	31,769	10,410	42,179	7,029,833	23	34	29	18	12	12	8
川目小学校	教育委員会総務課	517	33年	2,503	27	—	35,087	14,813	49,900	1,848,148	101	109	75	75	73	57	40
向中野小学校	教育委員会総務課	518	0年	6,721	0	—	83,011	40,284	123,295	0	—	—	—	—	—	—	—
太田小学校	教育委員会総務課	519	19年	3,452	80	—	34,847	20,750	55,597	694,963	204	204	216	187	135	101	80
太田東小学校	教育委員会総務課	520	41年	5,220	326	—	60,075	30,808	90,883	278,782	532	531	461	367	318	311	338
見前南小学校	教育委員会総務課	521	26年	4,704	324	—	21,648	28,125	49,773	153,383	—	—	413	402	344	324	332
見前小学校	教育委員会総務課	522	44年	5,208	536	—	36,784	30,958	67,742	126,384	1,027	1,267	760	711	618	538	559
津志田小学校	教育委員会総務課	523	17年	7,285	769	—	41,509	43,237	84,746	110,203	602	719	621	731	697	721	724
永井小学校	教育委員会総務課	524	24年	5,148	350	—	22,747	30,739	53,486	152,817	248	365	462	498	415	347	354
飯岡小学校	教育委員会総務課	525	18年	4,599	151	—	19,476	27,445	46,921	310,735	262	298	319	242	143	118	134
羽場小学校	教育委員会総務課	526	27年	5,527	278	—	21,127	32,813	53,940	194,029	186	502	612	607	494	355	284
都南東小学校	教育委員会総務課	527	18年	4,652	197	—	18,519	27,754	46,273	234,888	—	—	—	247	239	244	214
手代森小学校	教育委員会総務課	528	20年	4,920	272	—	20,133	29,463	49,596	182,338	204	289	346	387	357	343	292
好摩小学校	教育委員会総務課	529	26年	4,805	230	—	19,646	28,286	47,932	208,270	412	422	304	298	286	253	235
巻堀小学校	教育委員会総務課	530	9年	2,792	41	—	19,488	16,750	36,238	883,854	103	98	115	98	102	77	42
洪民小学校	教育委員会総務課	531	4年	4,933	246	—	20,860	29,635	50,495	205,264	356	408	373	316	280	289	261
生出小学校	教育委員会総務課	532	27年	2,603	52	—	18,248	15,331	33,579	645,750	116	126	140	111	63	61	53

施設名称	所管課	掲載ページ	築年数	総延床面積 (㎡)	延利用者数、園児・児童・生徒数(人) 入居戸数(戸) 駐車台数(台) ①	稼働率 (%)	単年度市負担額(千円)	建替費用等の1年当たりコスト(千円)	建替費用等も含めた1年当たりの市総負担額(千円) ②	利用量当たりの市総負担額(円) ②/①	年間利用者数の推移						
											昭和55年度	昭和60年度	平成2年度	平成7年度	平成12年度	平成17年度	平成22年度
城内小学校	教育委員会総務課	533	18年	2,128	18	—	14,692	12,825	27,517	1,528,722	47	48	63	62	33	19	16
玉山小学校	教育委員会総務課	534	41年	2,239	47	—	15,443	12,819	28,262	601,319	197	203	168	113	73	48	48
外山小学校	教育委員会総務課	535	32年	1,631	4	—	16,272	9,818	26,090	6,522,500	33	26	15	11	4	5	5
月が丘小学校	教育委員会総務課	536	35年	6,668	461	—	57,641	39,421	97,062	210,547	927	843	697	530	517	533	465
厨川中学校	教育委員会総務課	537	0年	7,768	656	—	54,883	45,893	100,776	153,622	1,251	1,168	1,023	834	730	665	631
下小路中学校	教育委員会総務課	538	34年	9,625	582	—	42,420	56,762	99,182	170,416	1,009	1,197	1,075	888	730	654	599
上田中学校	教育委員会総務課	539	33年	9,017	418	—	38,878	53,931	92,809	222,031	929	790	718	569	569	500	441
北松園中学校	教育委員会総務課	540	16年	7,096	244	—	24,498	42,246	66,744	273,541	—	—	—	—	547	441	263
黒石野中学校	教育委員会総務課	541	43年	7,297	450	—	33,942	43,684	77,626	172,502	1,188	849	697	676	566	530	467
米内中学校	教育委員会総務課	542	25年	4,579	94	—	18,644	26,866	45,510	484,149	76	92	161	256	272	212	99
城西中学校	教育委員会総務課	543	51年	7,252	395	—	36,868	43,102	79,970	202,456	503	744	750	591	555	452	385
仙北中学校	教育委員会総務課	544	26年	6,772	414	—	34,744	40,745	75,489	182,341	601	694	595	539	465	428	415
河南中学校	教育委員会総務課	545	26年	6,713	422	—	36,869	40,390	77,259	181,341	619	700	635	527	461	420	408
下橋中学校	教育委員会総務課	546	42年	7,007	268	—	24,499	41,407	65,906	245,918	461	516	439	341	296	287	246
城東中学校	教育委員会総務課	547	49年	4,094	225	—	28,314	24,409	52,723	233,036	576	570	405	319	288	272	234
松園中学校	教育委員会総務課	548	31年	8,761	325	—	32,467	52,507	84,974	261,458	—	953	990	1,001	494	363	319
大宮中学校	教育委員会総務課	549	45年	7,746	576	—	32,653	45,835	78,488	136,264	681	808	709	647	553	532	569
見前南中学校	教育委員会総務課	550	24年	7,532	422	—	36,922	44,986	81,908	194,095	—	—	576	579	550	451	393
見前中学校	教育委員会総務課	551	29年	8,374	537	—	38,929	50,094	89,023	165,778	611	1,047	669	576	592	564	508
飯岡中学校	教育委員会総務課	552	23年	6,243	211	—	23,729	37,711	61,440	288,602	187	295	425	458	385	309	225
乙部中学校	教育委員会総務課	553	23年	5,507	295	—	27,215	33,133	60,348	204,471	194	272	367	368	357	282	278
巻堀中学校	教育委員会総務課	554	34年	3,731	147	—	24,788	22,085	46,873	318,864	249	263	290	232	205	195	152
洪民中学校	教育委員会総務課	555	27年	3,796	164	—	21,415	22,692	44,107	268,945	183	240	264	275	214	174	158
玉山中学校	教育委員会総務課	556	22年	3,198	35	—	16,484	19,147	35,631	1,018,029	124	113	119	112	82	41	36
藪川中学校	教育委員会総務課	557	40年	1,579	8	—	17,817	9,297	27,114	3,389,250	—	—	—	—	17	4	8
北陵中学校	教育委員会総務課	558	40年	9,564	744	—	43,987	56,599	100,586	135,196	945	1,158	1,107	990	895	822	725
高等学校	教育委員会総務課	559	30年	15,738	891	—	525,154	95,109	620,263	696,143	945	1,065	1,215	1,005	1,048	1,005	889
土淵小中学校	教育委員会総務課	560	30年	4,671	422	—	90,747	27,643	118,390	280,545	311	304	253	218	164	206	373
繫小中学校	教育委員会総務課	561	50年	2,223	61	—	47,704	13,522	61,226	1,003,705	144	124	123	84	50	70	59
合計			—	885,262	—	—	9,502,563	5,605,161	15,107,724	—	—	—	—	—	—	—	—

施設カルテ