

1 審議会別の状況

(1) 令和3年度中に新設された審議会等（1件）

石川啄木記念館・玉山歴史民俗資料館整備検討懇話会（歴史文化課）
委員総数 6名（うち、女性1名） 女性登用率16.7%

(2) 女性委員がない審議会等（5件）

課名等	審議会等名称	委員総数			次回改選期
		前回調査	今回調査		
管財課	財産評価委員会	5	5		令和5年6月
廃棄物対策課	廃棄物処理施設等設置等専門委員会	7	7		令和5年2月
地域福祉課	災害慶弔金等支給審査会	5	5		令和5年4月
長寿社会課	老人ホーム入所判定委員会	5	5		令和6年4月
盛岡南整備課	都南中央第三地区土地区画整理審議会	2	2		令和8年11月 ※廃止予定

(3) 令和3年度に委員改選があった審議会等（45件） ※任用期間令和3年4月2日～翌年4月1日までを集計

ア 目標値40%を達成している審議会等（15件）

単位：人、%

No	課名等	審議会等名称	令和4年4月1日現在			令和3年4月1日現在 (前回調査)			次期改選時目標値
			委員総数	うち女性	登用率	委員総数	うち女性	登用率	
01	総務課	表彰選考委員会	12	5	41.7	12	5	41.7	50.0
02	総務課	盛岡市行政不服審査会	5	2	40.0	5	2	40.0	40.0
03	危機管理防災課	東日本大震災盛岡市復興推進アドバイザーボード	5	3	60.0	5	2	40.0	60.0
04	契約検査課	入札等監視委員会	5	2	40.0	5	2	40.0	40.0
05	男女共同参画推進室	男女共同参画審議会	12	7	58.3	12	6	50.0	50.0
06	長寿社会課	認知症支援ネットワーク会議	15	6	40.0	15	6	40.0	46.7
07	子ども青少年課	要保護児童対策地域協議会(実務者会議)	18	8	44.4	18	8	44.4	44.4
08	子ども青少年課	青少年問題協議会	23	10	43.5	24	10	41.7	50.0
09	子ども青少年課	盛岡市子ども・子育て会議	13	6	42.6	14	4	28.6	46.2
10	公園みどり課	緑のまちづくり会議	10	4	40.0	10	4	40.0	40.0
11	景観政策課	盛岡市屋外広告物審議会	12	6	50.0	12	6	50.0	50.0
12	生涯学習課	社会教育委員会	19	8	42.1	19	6	31.6	40.0
13	歴史文化課	先人記念館協議会	10	4	40.0	9	3	33.3	40.0
14	中央公民館	公民館運営審議会	17	9	52.9	17	8	47.1	50.0
15	市立図書館	図書館協議会	12	7	58.3	14	8	57.1	50.0

イ 目標値40%以下だが令和3年度の登用率より上昇した審議会等（4件）

単位：人、%

No	課名等	審議会等名称	令和4年4月1日現在			令和3年4月1日現在 (前回調査)			次期改選時目標値
			委員総数	うち女性	登用率	委員総数	うち女性	登用率	
01	都市戦略室	盛岡広域連携中枢都市圏ビジョン懇談会	11	4	36.4	11	2	18.2	45.5
02	観光課	観光審議会	17	6	35.3	17	4	23.5	41.2
03	企画総務課	夜間急患診療所運営協議会	12	2	16.7	12	1	8.3	33.3
04	農政課	農業振興対策協議会	15	3	20.0	15	1	6.7	40.0

ウ 目標値40%を下回り、かつ令和3年度の登用率と同じ又は減少した審議会等（26件）

単位：人、%

No	課名等	審議会等名称	令和4年4月1日現在			令和3年4月1日現在 (前回調査)			次期改選時目標値
			委員総数	うち女性	登用率	委員総数	うち女性	登用率	
01	企画調整課	総合計画審議会	15	4	26.7	15	5	33.3	40.0
02	職員課	盛岡市公正職務審査会	3	1	33.3	3	1	33.3	33.3
03	管財課	財産評価委員会	5	0	0.0	5	0	0.0	40.0
04	管財課	住居表示整備審議会	12	3	25.0	12	6	50.0	50.0
05	くらしの安全課	盛岡市空き家等対策推進協議会	8	3	37.5	8	3	37.5	50.0
06	介護保険課	介護保険運営協議会	17	3	17.6	17	4	23.5	41.2
07	長寿社会課	老人ホーム入所判定委員会	5	0	0.0	5	0	0.0	40.0
08	企画総務課	保健所運営協議会	20	6	30.0	20	6	30.0	40.0
09	健康増進課	自殺対策推進連絡会議	22	3	13.6	22	3	13.6	40.9
10	指導予防課	感染症診査協議会	5	1	20.0	5	1	20.0	40.0
11	ものづくり推進課	工業振興推進会議	9	2	22.2	10	3	30.0	40.0
12	ものづくり推進課	工場等設置奨励委員会	9	1	11.1	9	1	11.1	44.4
13	都市計画課	都市計画審議会	20	5	25.0	20	5	25.0	40.0
14	都市計画課	盛岡市立地適正化計画検討協議会	13	2	15.4	13	2	15.1	46.2
15	公園みどり課	盛岡城跡整備委員会	9	1	11.1	9	2	22.2	22.2
16	盛岡南整備課	都南中央第三地区土地区画整理審議会	2	0	0.0	2	0	0.0	50.0
17	景観政策課	盛岡市景観審議会	10	3	30.0	10	3	30.0	40.0
18	景観政策課	盛岡市景観形成推進委員会	10	3	30.0	10	3	30.0	40.0

ウ 目標値40%を下回り、かつ令和3年度の登用率と同じ又は減少した審議会等（続き） 単位：人、%

№	課名等	審議会等名称	令和4年4月1日現在			令和3年4月1日現在 (前回調査)			次期 改選 時目 標値
			委員 総数	うち 女性	登用 率	委員 総数	うち 女性	登用 率	
19	景観政策課	歴史的風致維持向上計画協議会	12	1	8.3	12	1	8.3	41.7
20	生涯学習課	子ども科学館協議会	12	3	25.0	14	5	35.7	42.9
21	歴史文化課	文化財保護審議会	10	2	20.0	9	2	22.2	40.0
22	歴史文化課	歴史民俗資料館運営委員会	5	1	20.0	5	1	20.0	40.0
23	区界高原 少年自然の家	区界高原少年自然の家運営委員会	11	4	36.4	11	4	36.4	45.5
24	都南学校 給食センター	都南学校給食センター運営委員会	30	5	16.7	30	5	16.7	40.0
25	遺跡の学び館	遺跡ネットワーク整備委員会	7	1	14.3	7	1	14.3	28.6
26	上下水道局 経営企画課	上下水道事業経営審議会	15	5	33.3	15	5	33.3	40.0

(4) 令和4年度に委員改選のある審議会のうち、女性委員の登用率が40%を下回っている審議会等（34件）

単位：人、%

№	課名等	審議会等名称	令和4年4月1日現在			改選期	次期 改選 時目 標値
			委員 総数	うち 女性	登用 率		
01	都市戦略室	盛岡ブランド推進会議	12	4	33.3	令和5年4月	41.7
02	市史編さん室	市史編さん委員会	10	3	30.0	令和4年9月	40.0
03	総務課	個人情報保護審査会	9	3	33.3	令和4年8月	40.0
04	総務課	情報公開審査会	5	1	20.0	令和5年4月	40.0
05	危機管理防災課	防災会議	53	15	28.3	令和5年4月	41.5
06	危機管理防災課	国民保護協議会	54	14	25.9	令和4年9月	40.7
07	くらしの安全課	盛岡市防犯活動推進協議会	12	2	16.7	令和5年1月	41.7
08	健康保険課	国民健康保険運営協議会	18	6	33.3	令和4年12月	44.4
09	環境企画課	環境審議会	20	6	30.0	令和5年3月	40.0
10	廃棄物対策課	廃棄物対策審議会	20	4	20.0	令和5年4月	30.0
11	廃棄物対策課	廃棄物処理施設等 設置等専門委員会	7	0	0.0	令和5年2月	14.3
12	資源循環推進課	ごみ減量資源再利用推進会議	20	5	25.0	令和4年7月	40.0
13	地域福祉課	社会福祉審議会	40	11	27.5	令和5年4月	41.5
14	地域福祉課	民生委員推薦会	7	2	28.6	令和4年12月	42.9

№	課名等	審議会等名称	令和4年4月1日現在			改選期	次期 改選 時目 標値
			委員 総数	うち 女性	登用 率		
15	地域福祉課	災害弔慰金等支給審査会	5	0	0.0	令和5年4月	40.0
16	障がい福祉課	障害者介護給付等支給審査会	15	5	33.3	令和5年4月	40.0
17	指導予防課	予防接種事故調査委員会	6	1	16.7	令和5年4月	50.0
18	母子健康課	乳幼児総合診査運営委員会	19	7	36.8	令和5年4月	42.1
19	母子健康課	小児慢性特定疾病審査会	6	1	16.7	令和5年1月	33.3
20	農政課	牧野運営協議会	10	1	10.1	令和4年11月	40.0
21	食と農の連携推進室	もりおかの食と農 バリューアップ推進円卓会議	14	4	28.6	令和5年4月	40.0
22	林政課	林業振興審議会	19	6	31.6	令和4年7月	42.1
23	中央卸売市場	中央卸売市場運営協議会	15	4	26.7	令和4年12月	26.7
24	交通政策課	総合交通施策懇話会	25	1	4.0	令和5年4月	40.0
25	公園みどり課	盛岡城跡整備委員会	9	1	11.1	令和5年4月	22.2
26	建築指導課	建築審査会	7	2	28.6	令和5年4月	42.9
27	玉山総合事務所総務課	玉山地域振興会議	15	4	26.7	令和4年5月	33.3
28	教育委員会総務課	教育委員	4	1	25.0	令和4年10月	50.0
29	学校教育課	教育支援委員会	10	3	30.0	令和4年5月	46.2
30	都南学校給食センター	都南学校給食センター 運営委員会	30	5	16.7	令和5年4月	40.0
31	玉山学校給食センター	玉山学校給食センター 運営委員会	20	4	20.0	令和4年5月	25.0
32	公平委員会事務局	公平委員会	3	1	33.3	令和4年10月	33.3
33	市立病院総務課	市立病院経営評価委員会	8	3	37.5	令和5年4月	50.0
34	上下水道局浄水課 水質管理センター	水道水源保護審議会	14	3	21.4	令和5年4月	40.0

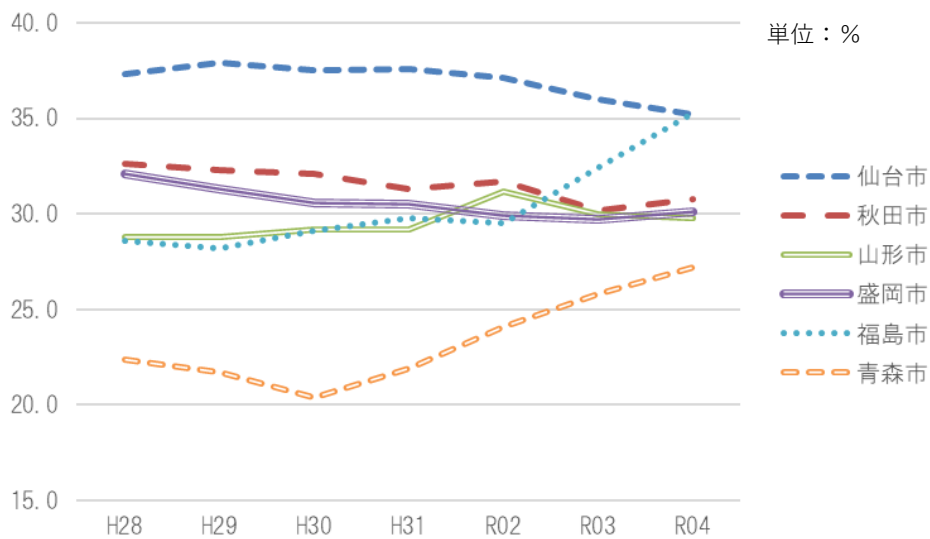
※令和4年度中に改選がある審議会等は、上記のほか既に女性登用率40.0%を達成しているものを含めて48件あるが、仮に全ての審議会等において各課が設定した目標値の通り改選された場合、令和5年4月1日現在の割合は全体で**36.4%**（委員総数1、370人、うち女性498人）となり6.3ポイントの増が見込まれる。

2 東北地方県庁所在地等の状況

都市名	登用率 (%)	目標値 (%)	目標年度
盛岡市※1	30.1	40.0	R06
青森市※2	27.2	30.0	R05
秋田市※1	30.8	50.0	R04
仙台市※3	35.2	40.0	R07
山形市※3	29.8	40.0	R08
福島市※5	35.3	40.0	R07
岩手県※5	36.9	40.0	R07
国※4	42.3	40.0~60.0	R07

【備考】
 ※1 盛岡市・秋田市
 R04.04.01現在値
 ※2 青森市
 (広域の審議会等を含む)
 R04.05.31現在値
 ※3 仙台市・山形市
 R04.03.31現在値
 ※4 国
 R03.09.30現在値
 ※5 福島市・岩手県
 R03.04.01現在値

東北6県県庁所在地の審議会等女性登用率推移



《参考》委員選出時の具体的な取組事例

1 各課で定めている要綱・要領の見直し

要綱等に職務指定のある委員について規定がある場合は、必然性について検討し、可能なものは職務指定を緩和した表現に改定する。他市町村の類似する審議会等の要綱・要領なども参考とする。

2 通例の見直し

要綱等に定めはないが、通例により担当課(担当者)において「団体の長」を選定している場合は、「団体から選出」など積極的に女性委員の登用を検討する。

3 学識経験者の委員選定

- ① 大学教授に限定せず、候補として准教授等にも拡大し広く女性の人材を求める。
- ② 狭義の専門分野に限定せず、関連分野まで対象を広げて女性の人材を求める。
- ③ 前任の委員に女性委員の推薦を依頼する。

4 関係団体からの委員選定

関係団体に委員の推薦を一任するのではなく、積極的に女性委員の登用を進めるよう働きかける。

- ① 関係団体へ女性委員を選出するよう依頼する(依頼文に明記する)。

《依頼する際の例》

「現在、本審議会においては女性委員が少数となっており、幅広い意見を取り入れるためにも女性の方を御推薦いただき、男女比の均衡を図るよう努めて参りたいと考えていますので、可能な限り御協力をお願いします。」

- ② 関係団体が推薦する人材の検討期間を確保するため、可能な限り早く依頼を行う。

5 公募委員の選定

- ① 公募情報を広報等に掲載する際、女性が応募しやすくなるよう掲載文を工夫する。

《掲載文の例》

「(女性が少ないと思われる)分野に、より女性の声の反映」の視点を例示するなど、女性の積極的な応募を呼びかける。

- ② 現状子育てに費やす時間は女性が長い場合、会議の開催時間を夕方・夜間を避けるなど小さな子供を養育中の委員であっても参加しやすいよう考慮する。

6 女性人材リストの活用

男女共同参画推進室で作成している女性人材リストを活用する。

【利用の流れ】

- ① 当室から送付する「女性人材リスト照会書」に必要事項を記入のうえ、男女共同参画推進室メールへ送付する。
- ② 当室から女性人材リスト(50音別/分野別冊子)を庁内便で送付する。
※貸出期間は概ね2週間程度
- ③ 経歴等のさらに詳細な情報は、当室で閲覧することが可能。※要事前連絡
- ④ 担当課から直接、候補者へ連絡を取る。
- ⑤ 女性人材リスト活用状況報告書を男女共同参画推進室に提出する。