

区 分	盛岡市	旧玉山村
地域指定年度	昭和47年度	昭和46年度
整備計画策定年度	昭和48年度	昭和47年度
計画見直し年度	昭和55年度	昭和51年度
	昭和62年度	昭和56年度
	平成4年度	昭和62年度
	平成10年度	平成6年度
	平成15年度	平成12年度
		平成16年度
	平成19年度	
	平成24年度	
	平成29年度	
	令和4年	

盛岡農業振興地域整備計画基礎調査に関する基礎資料

令和 5 年 7 月

岩 手 県 盛 岡 市

目 次

	ページ
第 1 地域の概況	1
1 立地条件	1
2 人口及び産業経済の動向及び見通し	3
3 地域の開発構想	5
4 農業関係法令に基づく各種農業振興計画の概要	6
5 農業関係以外の法令に基づく地域等の指定状況	10
第 2 土地利用の動向等	11
1 農業振興地域内の土地利用の動向	11
2 森林の混牧林地としての利用可能性	11
第 3 農業生産の現状と今後の方向	12
1 重点作目の概要	12
2 農業生産の動向	14
第 4 農業生産基盤の現状	18
1 農地の整備率	18
2 農業生産基盤の整備開発に係る各種事業の実施状況	18
第 5 農用地等の保全及び利用の現状	36
1 基幹的農業従事者の動向及び見通し	36
2 耕地の拡張及びかい廃	36
3 農用地等の保全整備に係る各種事業の実施状況	37
4 農用地等の流動化の現状	37
5 農作業の受委託及び共同化、地力の維持増進、耕地利用率、裏作導入等の現状 ...	38
6 地域農業集団及び農業生産組織等の組織化の現状	38
7 農用地に関する規模拡大等希望戸数及び面積	54
第 6 農業近代化施設整備の現状	55
第 7 農業就業者育成・確保の現状	79
1 新規就農者の動向及び見通し	79
2 農業就業者育成・確保施設の状況	79

第8	就業機会の現状	80
1	農業従事者の他産業就業の現状	80
2	農村産業法等に基づく開発計画の概要	80
3	農業従事者等に対する就業相談活動の現状	80
4	企業誘致及び企業誘致活動の現状	81
第9	農村生活環境の現状	82
1	農村生活環境整備事業の実施状況	82
2	農村生活環境整備の問題点	88
第10	森林の整備その他林業の振興との関連に関する現状	95
1	林業の概況	95
2	農業振興と林業振興との関連に関する現状と問題点	97
3	林業の振興に関する諸計画の概要	97
第11	地域の諸問題の解決を図るための各種の協定、申し合わせ等の実施状況	98
1	協定制度の実施状況	98
2	交換分合	98
第12	農業及び農村の振興及び整備のための推進体制等	99
1	推進体制図	99
2	市の財政状況	100
3	その他参考となる事項	100

第1 地域の概況

1 立地条件

(1) 位置

岩手県のほぼ中央、北上平野の北端に位置しており、また、北東北三県のほぼ中央部に位置しています。

○市域の位置

面積	886.47km ²
北緯	39° 55′ 49″ ～ 39° 33′ 50″ (南北40.7km)
東経	141° 31′ 39″ ～ 140° 59′ 43″ (東西45.6km)
最高点(標高)	1,427m(砂子沢毛無森)
市庁の位置	盛岡市内丸12番2号

(注) 資料：市統計書

(2) 範囲

東は北上山系の稜線に沿って岩泉町、宮古市、西は雫石町、滝沢市、北は八幡平市、岩手町、葛巻町、南は花巻市、紫波町、矢巾町の4市6町に囲まれています。

(3) 自然条件

ア 地形

東西両側は、奥羽・北上の両山脈が走り、中央部を北上川が貫いて流れています。

北上川は、北部で松川を合流し、南部で東から中津川、築川を、西から雫石川を合流して南下しており、北上川を境に西部の平地地帯と、東部の山間地帯に大別されます。

盛岡地域の西部は、北上川、雫石川によって形成された沖積平野が発達し、平坦で肥沃な水田地帯となっていますが、西側山麓一帯には、山林原野が展開しています。

東部は、起伏の多い丘陵地帯で、その奥地は毛無森を筆頭に、1,000m級の北上山系の山々が連なっており、北上川東岸や中津川、築川、乙部川等の沿線の農地は、小区画水田や傾斜地の畑が多くなっています。

玉山地域の西部は、台地、低地及び一部丘陵地帯を含む地形区分となっていますが、東部は、姫神山に代表される山間地帯が広がり、特に標高600mから800m以上の高原地帯は高冷地帯を形成しています。

イ 地質・土壌

北上川流域南部の東岸、中津川、築川、乙部川下流沿岸は、沖積層が大半を占めており、丘陵地帯は、古性層及び秩父古性層によって形成され、これらの基岩の風化物からなる砂質壤土となっています。西岸地域の土壌は、埴壤土が大部分を占めています。

北上川流域北部の東側に位置する玉山地区、藪川地区は、大部分が秩父古生層ですが、玉山地区の一部（川又、白沢）に洪積層がみられます。

北上川流域北部の低地では、沖積層がみられ、その西方一帯は岩手山の噴出物による火山灰層となっています。土壌は黒ボク系の土壌が広く分布しています。

ウ 気候（データは気象庁HPから令和3年の値）

奥羽・北上の両山脈に挟まれており、冬は寒く、夏は比較的高温になり易い典型的な内陸性の気候となっています。

年平均気温は11.4℃、年最高気温平均16.4℃で、年最低気温平均7.0℃となっています。

年間降水量は1,268.5mm、年間降雪量は176.0cmとなっており、また年間日照時間は1,781.2時間となっています。

(4) 交通運輸条件

県庁所在地として中心的な機能を果たすとともに、東北新幹線、東北本線、東北縦貫自動車道及び主要国道等が集結する北東北の交通結節点として交通運輸の条件に恵まれています。

鉄道は、昭和57年7月に東北新幹線が開業して以来、平成9年3月の秋田新幹線開業や平成22年12月の東北新幹線全線開通、平成28年3月の北海道新幹線開業などにより、市民生活や産業経済活動に大きな効果をもたらしています。南北方向には、東北本線及びいわて銀河鉄道が走り、東に山田線、西には田沢湖線があり、県内鉄道交通の結節点となっています。

また、インランドデポ機能を備えた盛岡貨物ターミナル駅があることから、脱炭素を目指したモーダルシフトの面においても物流の拠点として優位性があります。

道路は、東北縦貫自動車道が市域西部を南北に縦貫し、市内には盛岡、盛岡南の2つのインターチェンジが開設されています。国道は、4号が市域の中心部を南北に縦貫しているほか、秋田市に至る46号、宮古市に至る106号、遠野市に至る396号や岩泉町に至る455号の路線が走り、その他市街地を中心に主要地方道や幹線市道の道路網が発達しています。

(5) 市場条件

県内交通の中心に位置するため、農産物の消費集散市場として重要な位置にあります。

農産物流通市場をみると、青果物の多くは、集出荷等の一元化により全農岩手県本部系統として関東・東北の大消費地市場へ出荷されているほか、盛岡市中央卸売市場など地元

市場にも出荷されています。

畜産物については、肉用牛や豚などの多くが農業協同組合を通じて家畜市場へ共同出荷されています。

2 人口及び産業経済の動向及び見通し

(1) 総人口、世帯数及び産業別就業人口の動向及び見通し

令和2年の総人口は、289,731人となっており、平成27年から7,900人の減少であることから、緩やかな減少が見受けられます。今後も、緩やかに減少しながら、令和12年には271,739人になるものと見込まれます。

一方で、令和2年の基幹的農業従事者数は、3,142人となっており、平成27年と比較して951人減少しています。今後も減少傾向が続き、令和12年には2,678人になるものと見込まれます。

令和2年の総就業人口は、平成27年と比較して減少しており、産業別にみても、全ての産業で減少しています。今後も人口減少と高齢化の進行により、いずれの産業も就業人口が減少し、令和12年の総就業人口は、135,277人になるものと見込まれます。

(単位：人、世帯、戸、%)

	総人口		総世帯数		産業別就業人口				
		うち 農家人口		うち 農家戸数	総就業 人口	第1次	うち 農業	第2次	第3次
平成22年	298,348 (100)	4,582 (1.5)	125,096 (100)	3,304 (2.6)	139,100 (100)	5,016 (3.6)	4,799 (3.5)	18,242 (13.1)	112,277 (80.7)
平成27年	297,631 (100)	4,093 (1.4)	129,718 (100)	2,781 (2.1)	143,723 (100)	4,797 (3.3)	4,544 (3.2)	20,013 (13.9)	115,081 (80.1)
令和2年	289,731 (100)	3,142 (1.1)	131,110 (100)	2,137 (1.6)	141,690 (100)	4,280 (3.0)	4,027 (2.8)	18,902 (13.3)	114,792 (81.0)
令和7年 (見通し)	281,820 (100)	2,956 (1.0)	133,062 (100)	1,929 (1.4)	143,731 (100)	4,199 (2.9)	3,931 (2.7)	19,693 (13.7)	116,006 (80.7)
令和12年 (見通し)	271,739 (100)	2,678 (1.0)	134,312 (100)	1,699 (1.3)	144,361 (100)	4,058 (2.8)	3,782 (2.6)	19,874 (13.8)	116,559 (80.7)

(注) 1 ()内は構成比

2 農家人口は基幹的農業従事者数、農家戸数は販売農家戸数

3 令和7年及び12年(見通し)の数値は、総人口のみ「盛岡市人口ビジョン」を参照し、それ以外は市農政課独自の推計

4 総就業人口は、第1次から第3次までの合計値に分類不能の産業を加えた数値

5 資料：国勢調査、農林業センサス、盛岡市人口ビジョン(令和2年3月改訂版)

(2) 産業別生産額の動向及び見通し

市内総生産額は上昇傾向にあり、令和元年度は1,146,353百万円となっています。

産業別では、就業構造と同様に、第3次産業の占める割合が非常に高く、全体の約9割を占めています。

第1次産業のうち、農業は約9割を占めていますが、市内総生産に占める割合は1%に満たない状況となっています。

(単位：百万円、%)

	総生産額	産業別総生産額			
		第1次産業	うち農業	第2次産業	第3次産業
平成23年	1,085,421 (100.0)	7,537 (0.7)	6,944 (0.6)	91,493 (8.4)	980,529 (90.3)
平成27年	1,108,686 (100.0)	8,225 (0.7)	7,352 (0.7)	92,872 (8.4)	1,000,774 (90.3)
令和元年	1,146,353 (100.0)	8,578 (0.7)	7,835 (0.7)	116,632 (10.2)	1,016,222 (88.6)
令和7年 (見通し)	1,033,335 (100.0)	9,324 (0.9)	8,291 (0.8)	66,896 (6.5)	950,467 (92.0)
令和12年 (見通し)	1,023,625 (100.0)	9,393 (0.9)	8,321 (0.8)	55,108 (5.4)	952,384 (93.0)

(注) 1 ()内は構成比

2 令和7年度及び12年度(見通し)の数値は、市農政課独自の推計

3 産業別総生産額に関税及び消費税を加算することで、総生産と一致する

4 資料：令和元年度(2019年度)岩手県市町村民経済計算年報

3 地域の開発構想

本市では、人口減少や少子高齢化社会の進行、東日本大震災を契機とした安全・安心に対する意識の高まりなど、社会情勢の変化などを見据え、長期的な観点に立った、市のまちづくりの指針となる盛岡市総合計画を平成27年度に策定しています。

総合計画では、目指す将来像の実現に向けて4つの基本目標を定め、その目標を達成するための各分野の施策を展開しながら、市民と行政が一体となってまちづくりに取り組むこととしています。

(1) 目指す将来像

「ひと・まち・未来が輝き 世界につながるまち盛岡」

(2) 基本目標

ア 人がいきいきと暮らすまちづくり

(施策)

- ①地域福祉の推進、②子ども・子育て、若者への支援、③高齢者福祉の充実、
- ④健康づくり・医療の充実、⑤障がい者福祉の充実、⑥生活困窮者への支援、
- ⑦人権尊重・男女共同参画の推進、⑧安全・安心な暮らしの確保、
- ⑨地域コミュニティの維持・活性化、⑩生活環境の保全

イ 盛岡の魅力があふれるまちづくり

(施策)

- ①歴史・文化の継承、②芸術文化の振興、③スポーツの推進、
- ④「盛岡ブランド」の展開、⑤良好な景観の形成、⑥計画的な土地利用の推進

ウ 人を育み未来につなぐまちづくり

(施策)

- ①子どもの教育の充実、②生涯学習の推進、③社会を担う人材の育成・支援
- ④地球環境の保全と自然との共生

エ 人が集い活力を生むまちづくり

(施策)

- ①農林業の振興、②商業・サービス業の振興、③工業の振興、④観光の振興、
- ⑤雇用の創出、⑥都市基盤施設の維持・強化、⑦交通環境の構築、
- ⑧国際化の推進、⑨都市間交流の促進

4 農業関係法令に基づく各種農業振興計画の概要

計画等名	地域指定、計画策定等年度	指定地域等の範囲	内容
岩手県野菜指定産地整備計画	昭和45年度 昭和61年度 昭和62年度 平成10年度 ほか	夏秋きゅうり、夏秋トマト ほうれんそう 夏秋ピーマン 夏ねぎ ほか	指定野菜を農家経営の安定作目として発展させ、生産性の向上を図る
岩手県山村振興計画	昭和46年度	旧築川村 旧乙部村 旧玉山村	山村地域における産業基盤や生活環境等の整備を進めて地域格差の是正を図る
岩手県果樹農業振興計画	昭和47年度 昭和61年度 平成2年度 平成17年度 平成27年度 令和2年度	全域	果樹栽培農家の所得向上を目標に生産の安定的拡大と流通の合理化を図るため、生産と流通加工対策・生産体制の組織化を推進する
盛岡農業振興地域整備計画	(盛岡市) 昭和48年度 昭和55年度 昭和62年度 平成4年度 平成10年度 平成15年度 平成19年度 平成24年度 平成29年度 (旧玉山村) 昭和47年度 昭和51年度 昭和56年度 昭和62年度 平成6年度 平成12年度 平成16年度	計画策定 特別管理 土地利用再編型 農振計画策定再編事業 特別管理 特別管理 特別管理 特別管理 特別管理 特別管理 特別管理 計画策定 特別管理 特別管理 農業農村振興総合対策 特別管理 基礎調査(明確化事業) 特別管理	農用地利用計画、農業生産基盤の整備・開発計画、農業経営の規模拡大と農用地等の効率的・総合的利用の促進、農業近代化施設の整備計画農業従事者の安定的就業促進計画及び生活環境施設の整備計画を定める

計画等名	地域指定、計画策 定等年度	指定地域等の範囲	内容
高能率生産団 地整備計画	(盛岡市) 昭和49年度 (旧玉山村) 昭和52年度	全域	農業地域指標に沿って、組織の中核となる農業者の育成と農業構造改善事業や高能率生産団地整備事業の積極的な導入を図る
盛岡地方広域 営農団地整備 計画	昭和55年度 平成元年度	盛岡市、滝沢市、雫石町、紫波町、矢巾町	団地内に存在する開発可能地の農用地化を図り、野菜・果樹等の集約化及び畜産の産地化を進めるほか、農道、近代化施設及び管理運営組織の整備等を行う
岩手地域広域 営農団地整備 計画	昭和56年度	旧玉山村	米、畜産、野菜等の主要作物の主産地化を図るため、営農団地の育成と生産、流通管理体制を総合的に整備する
農村地域定住 促進対策事業 計画	昭和56年度	上米内	地域における定住化を促進するため、生産性の高い農業をめざす生産環境の整備と快適な生活環境の整備を進める
指定野菜都市 近郊産地整備 計画	昭和58年度	旧盛岡市	都市近郊の野菜（冬春ほうれんそう）について、産地としての安定性を維持するため、降雨防止品質向上施設の整備を行う
酪農肉用牛生 産近代化計画	(盛岡市) 昭和59年度 平成元年度 平成8年度 平成12年度 平成17年度 平成23年度 平成28年度 (旧玉山村) 昭和59年度 平成元年度 平成8年度 平成12年度	全域	酪農については、飼養管理の労働効率を高めて生産性の向上を図り、また、肉用牛については、既存資源の高度利用を図り、安定した飼料基盤に立脚した生産性の高い畜産経営を推進する

計画等名	地域指定、計画策定等年度	指定地域等の範囲	内容
農村総合整備計画	(盛岡市) 昭和62年度 (旧玉山村) 昭和59年度	農業振興地域	生産基盤の整備、暮らしやすい環境の創出、地域ぐるみによる人づくりなどを推進し、都市型農業の展開と豊かな地域社会の確立を目指す
農業生産総合振興計画	(盛岡市) 平成4年度 平成7年度 (旧玉山村) 昭和58年度 昭和62年度 平成4年度 平成7年度 平成12年度	農業振興地域	産業として自立しうる農業を確立するため、効率的な生産単位の形成及び地域農業生産システムの構築に向けた地域ぐるみ農業を推進する
農林業等活性化基盤整備計画	(盛岡市) 平成6年度 平成14年度 (旧玉山村) 平成6年度 平成13年度	旧築川村 旧乙部村 全域	特定農山村地域の特性をいかしながら、農林業その他の事業の活性化のための基盤の整備を促進し、豊かで住み良い農山村の育成を図る
水田農業振興計画	(盛岡市) 平成11年度 平成14年度	全域	米の計画的生産や都市地域の立地条件をいかした園芸作物の生産拡大、集団的な土地利用による生産性向上などにより安定した水田農業経営を確立する
農業経営基盤の強化の促進に関する基本構想	(盛岡市) 平成12年度 平成18年度 平成28年度 令和3年度 (旧玉山村) 平成6年度 平成12年度	全域	効率的かつ安定的な農業経営を育成するため農業経営基盤強化促進事業に取り組む

計画等名	地域指定、計画策 定等年度	指定地域等の範囲	内容
地域農業マ スタープラン	(盛岡市) 平成12～16年度 平成24～30年度 令和元～4年度 (旧玉山村) 平成12～15年度	全域	経営・生産対策など総合的な農 業の振興を図る
農村地域工業 等導入計画	(盛岡市) 昭和61年度 (旧玉山村) 昭和47年度	全域	農村に工業を計画的に導入し、 安定した就業の機会を増加さ せ、農業構造の改善を促進する
農業農村活性 化基本構想	(旧玉山村) 平成6年度	全域	農業を核とする地域複合産業と 農村を舞台とする交流連携社会 の形成を目指す
田園環境整備 マスタープラ ン	(旧玉山村) 平成14年度	全域	農業振興の将来を展望し、環境 との調和に配慮した継続的な村 づくりの指標
水田収益力強 化ビジョン	平成23年度	全域	農業者の所得向上や地域におけ る水田農業の発展等を図るた め、高収益作物の導入や転換作 物の付加価値の向上等による 収益力強化に向けた産地として の取組方針・目標を設定するも の

5 農業関係以外の法令に基づく地域等の指定状況

地域等の名称	指定等年月日	根拠法令等
保安林指定地	(盛岡市) 明治30年12月27日ほか (旧玉山村) 大正14年3月24日ほか	森林法(第25条)
公共下水道計画	昭和28年	下水道法
豪雪地帯	昭和38年10月30日	豪雪地帯対策特別措置法
盛岡広域都市計画	昭和45年9月29日 以後、随時に変更	都市計画法 (盛岡広域都市計画区域)
振興山村地域	昭和47年2月3日	山村振興法
環境緑地保全地域	昭和48年12月5日	岩手県自然環境保全条例
自然環境保全地域	昭和49年1月23日	岩手県自然環境保全条例
水源地域	昭和49年7月20日	水源地域対策特別措置法
テレトピア構想モデル地域	昭和62年3月17日	テレトピア基本計画策定要領
特定農山村地域	平成5年9月28日	特定農山村法
北上川上流地域森林計画	平成18年4月1日 変更 令和3年4月1日	森林法(第5条)
外山早坂高原県立自然公園区域	(旧玉山村) 指定 昭和36年5月8日 公園区域の変更 昭和50年5月16日 公園区域及び計画の変更 平成15年6月24日	県立自然公園条例(第3条) 県立自然公園条例(第4条) 県立自然公園条例(第6条)
鳥獣保護区特別保護地区	平成10年10月30日ほか	鳥獣の保護及び狩猟の適正化に関する法律

第2 土地利用の動向等

1 農業振興地域内の土地利用の動向

○地目別土地面積の推移

(単位：ha、%)

	総面積	農地	採草 放牧地	農業用 施設用地	山林原野	その他
平成23年	43,234 (100)	9,789 (22.6)	0 (0)	35 (0.1)	30,075 (69.6)	3,335 (7.7)
平成28年	43,237 (100)	9,756 (22.6)	402 (1)	37 (0.1)	29,706 (68.7)	3,336 (7.7)
令和3年	43,237 (100)	9,738 (22.5)	402 (0.9)	39 (0.1)	29,699 (68.7)	3,359 (7.8)

(注) 1 資料：確保すべき農用地等の面積の目標の達成状況等に関する調査

2 ()内は構成比

3 「農地」は、田、畑、樹園地の合計

4 資料：市農政課

2 森林の混牧林地としての利用可能性

特記事項はありません。

第3 農業生産の現状と今後の方向

1 重点作目の概要

(1) 全体

本市では、都市近郊という恵まれた立地条件をいかしながら、米を中心に野菜、果樹、畜産など多作目の生産が行われており、産出額においても県内の上位に位置しています。

米や野菜は、平坦部を中心に生産が多く行われており、果樹はりんごが、南部の東西地域を中心に生産されています。また、畜産は、玉山地域を中心に生産が行われています。

令和2年における産出額（推計）は、228億8,000万円で、その内訳は、米が13.7%の31億3,000万円、野菜が9.8%の22億5,000万円、果実が11.6%の26億6,000万円、畜産が63.1%の144億3,000万円などとなっています。

本市では、米・野菜・果樹・花き・畜産を重点作目と位置づけ、地域の条件や特性を最大限にいかしながら、産地間競争の激化や嗜好の多様化、農産物の流通事情の変化、更には高齢化や担い手不足などによる農業構造の大きな変化に対応した農業生産を展開し、効率的で生産性の高い農業の実現を目指します。

(2) 作目別

ア 米

本市の基幹作物である米については、これまで40年以上にわたり実施されてきた米の需給調整が見直され、今後は、生産者や集荷業者が中心に米生産を進めることとなりますが、全国的に米の需要量が減少していることから、売れ残りや過剰な作付けによる米価の下落が懸念されています。

このような中、消費者から選ばれる米産地を目指し、消費者及び市場ニーズに対応できる良食味米の安定生産を進め、売れる米づくり体制を構築するとともに、米価の安定と農家所得の確保に資するため、ニーズに裏打ちされた量の米を供給し、米の売れ残りが生じないように生産する「需要に応じた米生産」を実施する必要があります。

品種については、適地適品種の観点から、盛岡地域では、「ひとめぼれ」と「銀河のしずく」を、玉山地域では、「あきたこまち」の作付けを推進します。

また、仕向け先や用途別（外食・中食向けなど）のニーズに対応した米生産に取り組むほか、特別栽培米を推進することで商品性の高い特色ある米生産を進め、他産地との差別化や知名度向上によるブランド化を図り需要の安定確保に努めます。

イ 野菜

作付面積の大きい基幹的作物であるきゅうりとトマトは、転換田における地域振興作物に位置付けられており、平坦部を中心に広く作付けされています。近年では、ズッキーニやさつまいも、かぼちやも地域振興作物として作付面積の拡大を進めています。

基幹的作物については、一層の定着化を促進するとともに、品質、収穫量の向上などの生産課題に対応した栽培方針を確立させ、産地基盤の強化と経営安定化を目指します。

また、消費者の嗜好の多様化や食の安全安心に関する意識の高まりに対応し、消費動向に見合った有望品種の導入検討を進めるとともに、減化学肥料・減農薬による作物の栽培や産地直売施設の活用を進め、都市住民の消費を意識した生産流通体系を確立します。

ウ 果樹

市のりんご栽培の歴史は古く、農業者の生産技術は高い水準にありますが、出荷時期の競合による価格低迷や消費者ニーズの多様化に対応する新品種の導入などによる産地間競争が懸念されていることから、今後は、更なる高品質化、ブランド化を図ります。

また、本市のブランドりんごである「盛岡りんご」を中心に、市場等での競争力強化に向けた戦略的な取組を推進するほか、岩手県や岩手中央農業協同組合をはじめ関係団体との連携による輸出の促進、産地直売施設や観光農園などの消費者交流も含めた多様な販売体制の整備を図ります。

エ 花き

カーネーション、トルコギキョウ、りんどうなどの花きが作付けされており、今後も気候や土壌等の条件に見合った適正品目の配置・導入により、特色ある産地形成に努めます。

また、収益性の高い品種を導入し、既存産地を核にした作付面積の拡大と施設栽培の技術の向上を図りながら、長期安定出荷体制を確立します。

オ 畜産

肥育農家の高齢化や後継者不足が進み、飼養戸数・飼養頭数が減少しており、生産基盤の弱体化が懸念されています。

本市のブランド牛である「もりおか短角牛」は、ふるさと納税の返礼品としても人気が高く、今後も更なる需要が見込まれていますが、需要に対応できる生産頭数の確保が課題となっていることから、肥育農家に対する支援と新規肥育農家の育成を推進します。

また、公共牧野の利用、地域内一貫生産、粗飼料生産基盤の整備に伴う飼料自給率の向上により生産コストの低減を図るとともに、家畜ふん尿の肥料資源化などを推進します。

2 農業生産の動向

○主要作目の農業産出額（推計）

（単位：千万円）

作目	令和元年	令和2年	対令和元年比
米	328	313	95.4%
麦類	1	1	100.0%
雑穀	1	1	100.0%
豆類	6	6	100.0%
いも類	3	4	133.3%
野菜	201	225	111.9%
果実	246	266	108.1%
花き	13	14	107.7%
工芸農作物	6	5	83.3%
その他作物	10	10	100.0%
肉用牛	113	101	89.4%
乳用牛	150	148	98.7%
（生乳）	133	135	101.5%
豚	X	X	-
鶏	1,076	1,115	103.6%
その他畜産物	X	X	-
合計	2,225	2,288	102.8%

（注） 1 合計は本表の数値の合計

2 表中の「X」は、個人又は法人その他の団体に関する秘密を保護するため、統計数値を公表しないもの。

3 資料：農林水産省市町村別農業産出額（推計）

○ 販売目的の作物の作付経営体数と作付（栽培）面積

(単位：経営体、ha、頭、百羽)

作物	平成27年		令和2年	
	作付（栽培・飼養）農業経営体数	作付（栽培）面積・飼養頭羽数	作付（栽培・飼養）農業経営体数	作付（栽培）面積・飼養頭羽数
米	2,109	X	1,669	2,630
水稻	2,109	3,364	1,669	3,550
陸稲	2	X	1	X
麦類	123	255	107	X
小麦	121	255	107	284
大麦・裸麦	3	1	1	X
雑穀	87	88	37	66
そば	37	70	23	62
その他の雑穀	51	18	14	4
豆類	284	261	191	300
大豆	220	252	149	291
小豆	53	4	26	2
その他の豆類	66	4	49	6
いも類	194	9	103	X
ばれいしょ	185	8	94	X
かんしょ	14	1	12	2
野菜	923	295	678	286
だいこん	395	24	165	14
にんじん	191	5	61	X
さといも	237	7	122	5
やまのいも	29	X	16	2
はくさい	374	12	166	X
キャベツ	371	16	152	10
ほうれんそう	220	10	91	12
レタス	85	8	44	7
ねぎ	428	46	238	47
たまねぎ	148	4	61	3
ブロッコリー	115	5	82	6
きゅうり	355	28	184	15

作物	平成27年		令和2年	
	作付（栽培・飼養）農業経営体数	作付（栽培）面積・飼養頭羽数	作付（栽培・飼養）農業経営体数	作付（栽培）面積・飼養頭羽数
野菜（続き）				
なす	301	8	127	4
トマト	412	20	240	35
ピーマン	166	6	67	4
いちご	37	2	19	1
メロン	20	1	11	X
すいか	47	1	14	X
その他の野菜	469	90	332	109
果樹	609	434	498	X
温州みかん	X	X	-	-
その他のかんきつ	1	X	1	X
りんご	564	386	464	394
ブドウ	25	X	12	2
日本なし	72	8	X	X
西洋なし	X	X	46	6
もも	18	2	13	3
おうとう	10	2	4	X
かき	X	X	5	0
くり	X	X	8	2
うめ	14	1	X	X
すもも	6	0	X	X
キウイフルーツ	5	0	1	X
パインアップル	X	X	X	X
その他の果樹	61	14	53	15
花き	169	29	119	16
切り花類	157	数値なし	112	数値なし
球根類	15		5	
鉢もの類	6		3	
花壇用苗もの類	10		6	
工芸作物	30	X	44	12
その他耕種作物	127	307	206	426

作物	平成27年		令和2年	
	作付（栽培・飼養）農業経営体数	作付（栽培）面積・飼養頭羽数	作付（栽培・飼養）農業経営体数	作付（栽培）面積・飼養頭羽数
肉牛	303	3,667	219	X
乳牛	73	2,211	76	2,171
豚	4	10,320	2	X
鶏採卵用	2	X	2	X
鶏肉用	1	X	4	57,908

(注) 1 資料：農林業センサス

2 表中の「X」は、個人又は法人その他の団体に関する秘密を保護するため、統計数値を公表しないもの。

第4 農業生産基盤の現状

1 農地の整備率

(単位：%)

区分	平成27年度	令和2年度
田	56.6%	57.1%
畑	51.0%	51.0%

(注) 1 資料：確保すべき農用地等の面積の目標の達成状況

2 農業生産基盤の整備開発に係る各種事業の実施状況

(1) 盛岡地域

事業種目	受益面積 (ha)	事業費 (千円)	主要工事の名称 及び事業量	事業主体	事業の着工完 了(予定)年度	対図 番号
国営雫石川沿岸農業水利事業	-	339,303	頭首工 1箇所(鹿妻穴堰)	国	S34~48	1
	-	799,169	用水路整備 L=14,474m	国	〃	2
	-	998,816	用排水路整備(鹿妻本堰) L=18,160m	国	〃	3
県営雫石川一期 地区かんがい排水事業	-	58,945	用排水路整備(新川堰) L=3,585m	岩手県	S37~39	4
	-	78,583	用排水路整備(南川堰) L=6,871m	岩手県	S36~41	5
	-	19,644	用排水路整備(太田排水路) L=2,678m	岩手県	S40~41	6
	-	97,055	用排水路整備(鹿妻新堰) L=6,460m	岩手県	S44~45	7
県営雫石川二期 地区かんがい排水事業	-	55,000	用排水路整備(上堰) L=3,238m	岩手県	S45	8
	-	42,313	用排水路整備(太田堰) L=3,320m	岩手県	S46~47	9
	-	237,292	用排水路整備(南川堰) L=6,542m	岩手県	S51~53	10

事業種目	受益面積 (ha)	事業費 (千円)	主要工事の名称 及び事業量	事業主体	事業の着工完 了(予定)年度	対図 番号
県営雫石川二期 地区かんがい排水事業	-	66,517	用排水路整備(太田排水路) L=1,955m	岩手県	S53~54	11
	-	354,111	用排水路整備(高屋敷堰) L=6,518m	岩手県	S54~56	12
県営かんがい排水事業	-	463,202	用排水路整備(越前堰) L=826m	岩手県	S53~54	13
団体営土地改良総合整 備事業	56	210,400	かんがい排水整備客土(手代 森)	都南土地改良区	S54~60	14
	17.8	313,000	用排水路、暗渠排水整備(土 淵) L=10,700m	越前堰土地改良 区	S57~H1	15
	57.0	322,600	用排水路、暗渠排水整備(大 沢) L=19,000m	越前堰土地改良 区	S58~H3	16
	20.6	185,000	用排水路、暗渠排水整備(平 賀) L=7,496m	越前堰土地改良 区	S60~H3	17
農用地開発利用促進事 業	28.9	360,000	樹園地造成 A=21ha 土壌改良 A=18.3ha	岩手県農地管理 開発公社	S58	18
県営排水対策特別事業	-	130,000	排水路整備(小荒川) L=1,622m	岩手県	S58~H2	19
団体営農道整備事業	1,326	1,141,058	農道改良(盛岡西部) L=1,617m	盛岡市	S54~60	20
	56	88,750	農道改良(羽場) L=1,090m	盛岡市(都南村)	S54~60	21
	-	102,200	農道改良(下永井) L=1,210m	盛岡市(都南村)	S58~63	22
	-	75,396	農道改良(南中野) L=763m	盛岡市(都南村)	S59~60	23
県営農免農道整備事業	1,183	1,326,000	橋梁、改良、舗装 L=1,043m	岩手県	S55~60	24
団体営樹園地農道網整 備事業	220	611,332	農道新設、改良(南中野) L=8,684m	盛岡市	S49~60	25

事業種目	受益面積 (ha)	事業費 (千円)	主要工事の名称 及び事業量	事業主体	事業の着工完 了(予定)年度	対図 番号
団体営小規模排水対策 特別事業	9.8	29,826	排水路整備(外田) L=2,982m	越前堰土地改良 区	S60	26
	9.0	26,600	排水路整備(猪去) L=400m	鹿妻穴堰土地改 良区	S61	27
県営ほ場整備事業 (太田地区)	555	3,412,000	区画整理 A=552	岩手県	S49~60	28
県営ほ場整備事業 (本宮地区)	140	1,290,000	区画整理 A=140ha 暗渠排水 A=111ha	岩手県	S61~H7	29
団体営農道整備事業 (飯岡地区)	236	2,397,000	区画整理 A=236	岩手県	S63~H9	30
開拓地整備事業	14	266,000	農道改良(築川) L=1,746m	岩手県	S62~H10	31
新農業構造改善事業	5.0	97,700	区画整理(百目木) A=5.0ha	鹿妻穴堰土地改 良区	S62~63	32
	3.6	22,700	区画整理(田の沢) A=3.6ha	田の沢土地改良 事業共同施工	S62~63	33
	3.3	37,204	畑地造成(黒川) A=3.3ha	観音堂土地改良 事業共同施工	S63~H1	34
	2.7	60,600	区画整理(金洗) A=2.7ha	鹿妻穴堰土地改 良区	S63~H1	35
農村総合整備モデル事 業	-	69,752	農道整備(柁田線) L=357m	盛岡市 (都南村)	S63~H1	36
団体営小規模排水対策 特別事業	6.5	70,700	区画整理(湯沢) A=6.5ha 用排水整備 L=1,810m	鹿妻穴堰土地改 良区	S63~H1	37
	5.1	51,510	区画整理(間渡) A=5.1ha 用排水整備 L=1,101m	鹿妻穴堰土地改 良区	S63~H1	38
小規模土地総合整備事 業	8.5	8,000	水路工(前潟) L=600m	越前堰土地改良 区	S63~H1	39
	6.5	15,000	水路工(山崎) L=1,100m	越前堰土地改良 区	S63~H1	40

事業種目	受益面積 (ha)	事業費 (千円)	主要工事の名称 及び事業量	事業主体	事業の着工完 了(予定)年度	対図 番号
小規模土地改良総合整備事業	5.6	9,600	用水路工(北野) L=970m	越前堰土地改良区	H1~2	41
	9.0	20,600	用水路工(尾入野) L=1,370m	越前堰土地改良区	H1~2	42
新農業構造改善事業	4.1	36,500	区画整理(木状) A=4.1ha	鹿妻穴堰土地改良区	H1~2	43
	3.5	45,982	区画整理(大沢) A=3.5ha	大沢土地改良事業共同施行	H2~3	44
	7.0	44,472	農道整備(南上山線) L=680m	盛岡市 (都南村)	H2~3	45
小規模土地改良総合整備事業	8.9	15,000	用水路工(大屋敷) L=490m 排水路工(大屋敷) L=975m	越前堰土地改良区	H3	46
	12.0	21,000	農道舗装(上鹿妻) L=500m	盛岡市	H3~4	47
県営水田農業確立排水対策特別事業	20.3	176,000	排水路工(尾入堰) L=1,755m	岩手県	H5~9	48
小規模農業農村整備事業	15.5	38,800	水路工(竹中) L=3,230m	越前堰土地改良区	H5~7	49
	8.0	21,300	水路工(大屋敷第二) L=1,663m	越前堰土地改良区	H5~6	50
かんがい排水事業	2,303	20,700,000	幹線水路改良(盛岡南部) L=23,900m	国	H1~10	51
農村総合整備モデル事業	13	20,000	水路改修(松木平) L=450m	盛岡市	H5	52
	2	20,500	農道整備(畑井野) L=240m	盛岡市	H6	53
	10	70,700	農道整備(上大沢) L=1,603m	盛岡市	H5~6	54
	5	42,279	農道整備(上鹿妻) L=510m	盛岡市	H6~7	55
	9	38,500	水路改修(宇曾沢) L=500m	盛岡市	H6~8	56
小規模農業農村整備事業	7	72,000	用排水路整備(尾入野) L=4,090m	越前堰土地改良区	H7~9	57
	8	51,000	水路整備(横沼) L=2,700m	越前堰土地改良区	H8~9	58

事業種目	受益面積 (ha)	事業費 (千円)	主要工事の名称 及び事業量	事業主体	事業の着工完 了(予定)年度	対図 番号
地域農業基盤確立農業 構造改善事業	8	126,812	農道整備(油田) L=1,180m	盛岡市	H7～8	59
基盤整備促進事業	25	543,000	区画整理、水路改修(庄ヶ 畑) A=25.0ha L=880m	盛岡市	H5～10	60
農村総合整備モデル事 業	7	151,000	農道整備(世富亭1号) L=934m	盛岡市	H5～10	61
基盤整備促進事業	1,326	240,000	歩道設置(上太田) L=1,600m	盛岡市	H6～10	62
飼料畑牧草地造成整備 事業	3	9,175	草地造成 A=3.03ha	岩手中央酪農農 業協同組合	S61～62	63
	2	3,423	草地整備 A=2.20ha	岩手中央酪農農 業協同組合	S61～62	64
小規模草地開発整備事 業	2	2,500	草地造成、整備 A=2.54ha	盛岡市農協	H1	65
里山等利用促進対策事 業	3	3,580	草地造成 A=3.50ha	川目飼料生産組 合	H1	66
小規模草地開発整備事 業	3	6,600	草地造成、整備 A=2.83ha	盛岡市農協	H2	67
	2	4,000	草地造成 A=2.44ha	盛岡市農協	H4	68
	4	4,040	草地造成、整備 A=3.62ha	盛岡市農協	H7	69
小規模草地開発整備事 業	6	10,040	草地造成、整備 A=6.26ha	都南農協	H8	70
りんごわい化栽培等緊 急推進対策事業	0.8	3,257	小規模土地基盤整備、改植 A=0.8ha	朝島りんご生産 組合	H7	71
	3.7	27,547	小規模土地基盤整備、改植 A=3.73ha	都南農協りんご 部会	H8	72
ふるさと農道緊急整備 事業	53	99,000	農道整備(猪去) L=620m	盛岡市	H6～9	73
県営土地改良総合整備 事業	120	1,124,000	排水路(太田西部) L=11,402m 農道 L=1,495m 区画整理 A=1.1ha 暗渠排水 A=8.5ha	岩手県	H8～13	74

事業種目	受益面積 (ha)	事業費 (千円)	主要工事の名称 及び事業量	事業主体	事業の着工完 了(予定)年度	対図 番号
基盤整備促進事業	17	206,600	区画整理(下前田地区) A=17.3ha	越前堰土地改良 区	H6～12	75
県営農免農道整備事業	1,001	770,000	農道整備(手代森地区) L=1,340m	岩手県	H2～11	76
農村総合整備モデル事業	6	147,300	農道整備(溯向1号線) L=685m	盛岡市	H6～11	77
県営農免農道整備事業	1,001	649,000	農道整備(手代森Ⅱ期地区) L=1,212m	岩手県	H8～14	78
県営かんがい排水事業	563	総事業費 2,994,000	幹線水路改良(鹿妻本堰) (盛岡南部) L=5,000m	岩手県	H7～15	79
県営畑地帯総合整備事業	196	総事業費 2,429,000	畑かん(盛岡西部) A=302ha 農道整備3路線 L=3,230m 排水路1路線 L=1,490m	岩手県	H7～18	80
ふるさと農道緊急整備 事業	10	256,000	農道整備(上飯岡) L=1,276m	盛岡市	H6～16	81
	435	555,000	農道整備(黒川、乙部) L=2,130m	岩手県	H9～16	82
広域農道整備事業	8,461	911,000	農道整備(盛岡西部) L=17,925m	岩手県	H18～22	83
県営集落基盤整備事業	210	985,000	用水路整備(鹿妻新堰) L=5,097m	岩手県	H22～29	84
	234	681,000	用水路整備(太田堰) L=7,883m	岩手県	H23～31	85
農地整備事業(通作条 件整備)	498	426,190	農道整備(手代森3期地区) L=1,175m	岩手県	H23～29	86
基幹水利施設ストック マネジメント事業	261.1	55,000	保全対策工事(太田)	岩手県	H27～30	87
国営施設応急対策事業	1794	4,000,000	頭首工、用水路、西部用水 機場、水管理施設	国(農林水産 省)	H30～R 7	88

事業種目	受益面積 (ha)	事業費 (千円)	主要工事の名称 及び事業量	事業主体	事業の着完了(予定)年度	対図 番号
団体営農道整備事業	54.4	66,480	農道整備(法面保護工改修 外) L=66.0m (南中野)	盛岡市	R3~4	89
基幹水利施設ストック マネジメント事業	522	410,000	保全対策工事(太田第7期) 排水路の補修 L=4,063.2m	岩手県	R3~7	90

農業生産基盤整備状況図 別添

(2) 玉山地域

ア 用排水路整備

事業種目	受益面積 (ha)	事業費 (千円)	主要工事の名称 及び事業量	事業主体	事業の着工完 了(予定)年度	対図 番号
国営岩手山麓国営土地 改良施設整備事業	1,811.75 (620.36)	1,419,989	導水路 L=327.78m 用水路 L=10,200.66m	国	S53~59	T-1
県営用排水施設整備事 業 渋民地区	191.9	161,924	用水路 L=4,203m (4,139m)	岩手県	S48~54	T-2
県営ため池等整備事業 松川大堰地区	250.0	169,600	水路 L=1,700m	岩手県	H1~7	T-3
県営ため池等整備事業 下田上堰地区	83.2	453,620	用排水路 L=4,182m	岩手県	H6~12	T-4
県営ため池等整備事業 岩崎地区	128.0	325,684	排水路 L=4,110m	岩手県	H8~13	T-5
県営水田農業確立排水 対策特別事業 玉山地区	41.5	720,074	排水路 L=2,896m	岩手県	H2~10	T-6
県営水田農業確立排水 対策特別事業 日戸二子沢地区	97.7	946,733	排水路 L=3,901m	岩手県	H3~10	T-7
県営かんがい排水事業 門前寺地区	219.8	1,945,502	排水路 L=3,902m	岩手県	H5~14	T-8
農村総合整備事業 上山地区	14.2	86,400	用排水路 L=790.2m	玉山村	H4~9	T-9
維持管理適性化事業 下田排水路地区	30.0	21,055	集排P舗装工 191.6m 排水フリューム舗装工 139m	渋民土地改良区	S56~57 S63~H1	T-10
維持管理適性化事業 武道地区	12.0	5,500	用水路 L=234m	玉山土地改良区	H11~12	T-11
団体営かんがい排水事 業 柏木平地区	48.2	17,500	逆サイフォン工 115m 開水路工 L=430m	渋民土地改良区	S58~59	T-12
団体営かんがい排水事 業 上山地区	7.6	7,500	揚水機 2.90m ³ /min 送水管 φ160m/m 395m	巻堀土地改良区	S51	T-13
ため池等整備事業 松原地区	120.0	80,000	用水路 L=1,943m	巻堀土地改良区	S55~61	T-14

事業種目	受益面積 (ha)	事業費 (千円)	主要工事の名称 及び事業量	事業主体	事業の着工完 了(予定)年度	対図 番号
小規模排水対策特別事業 野中地区	7.4	29,300	暗渠排水 7.4ha 排水路 L=724m 道路 L=311m	巻堀土地改良区	S59	T-15
小規模排水対策特別事業 野中北地区	5.5	12,300	暗渠排水 4.1ha 排水路 L=365.7m	巻堀土地改良区	S60	T-16
県営ため池等整備事業 渋民地区	149	302,918	用水路 L=4,978m	岩手県	H17～24	T-139
障害防止対策事業 生出川	-	1,950,000	排水路 L=6,490m	防衛省	H4～24	T-140
国営かんがい排水事業 岩手山麓地区	752	17,500,000	岩洞ダム、導水路2.4km 用水路等 L=17.3km	国(農林水産省)	H26～R9	T-141
農村災害対策整備事業	北438.2 南145.8	216,914	(北部) L= 8,408m (南部) L= 6,734m	岩手県	H26～R9	T-142
県営水利施設等保全合理化事業	175.2	632,510	水路整備(松川大堰) L=1,625m	岩手県	H30～R7	T-145
いきいき農村基盤整備事業	0.25	1,518,000	排水路 L=126m	盛岡市	R3	T-146

イ ほ場整備、農道整備

事業種目	受益面積 (ha)	事業費 (千円)	主要工事の名称 及び事業量	事業主体	事業の着工完 了(予定)年度	対図 番号
団体営ほ場整備事業 渋民地区	111.5	120,300	区画整理 111.5ha 道路工 L=17,450m 水路工 L=36,480m	渋民土地改良区	S38～41	T-17
第1次農業構造改善事業 下田地区	50.4	41,200	区画整理 50.4ha	岩手山麓北部土地改良区	S41～42	T-18
団体営ほ場整備事業 玉山地区	78.2	501,565	区画整理 78.2ha 道路工 L=31,558m 水路工 L=11,071m	渋民土地改良区	S50～55	T-19
団体営ほ場整備事業 門前寺地区	41.8	320,978	区画整理 41.8ha 道路工 L=6,344m 水路工 L=12,700m	渋民土地改良区	S53～58	T-20

事業種目	受益面積 (ha)	事業費 (千円)	主要工事の名称 及び事業量	事業主体	事業の着工完 了(予定)年度	対図 番号
土地改良総合整備事業 蛇沼地区	5.1	63,632	区画整理 5.1ha 用排水路工 L=878m	渋民土地改良区	S60～61	T-21
農村基盤総合整備事業 川又地区	6.2	50,247	区画整理 6.2ha 道路工 L=1,141.5m 水路工 L=1,654.8m	川又土地改良事 業共同施行	S59～62	T-22
団体営土地改良総合整 備事業 上釘の平地区	15.4	149,177	区画整理 15.4ha 道路工 L=2,415m 水路工 L=6,793m	上釘の平土地改 良事業共同施行	S60～64	T-23
広域農道盛岡西部地区	21,332	9,876,000	道路工 L=19,880m	岩手県	S60～H21	T-24
団体営農道整備事業 石羽根	293.0	49,070	道路工 L=3,280m	玉山村	S48～51	T-25
団体営農道整備事業 石羽根第2	293.0	20,900	道路工 L=982.3m	玉山村	S51～53	T-26
団体営農道整備事業 柴沢	140.0	170,400	道路工 L=3,461m	玉山村	S52～57	T-27
団体営農道整備事業 松内	62.0	77,150	道路工 L=1,663m	玉山村	S53～56	T-28
団体営農道整備事業 滝の上	56.0	69,000	道路工 L=1,204m	玉山村	S54～59	T-29
団体営農道整備事業 下田	47.0	168,500	道路工 L=2,629.3m	玉山村	S56～63	T-30
団体営農道整備事業 好摩西	234.0	208,500	道路工 L=1,479m	玉山村	S58～H6	T-31
団体営農道整備事業 上渋民、山屋沢目	118.0	114,100	道路工 L=1,623m w=5.0m	玉山村	S62～H3	T-32
農免農道 渋民	8.71	121,315	道路工 L=3,465m	玉山村	S44～48	T-33
農村総合整備モデル事 業 川久保線	80.0	133,100	道路工 L=1,983m w=4.0m	玉山村	S60～H1	T-34
農村総合整備モデル事 業 山田1号線	24.0	99,465	道路工 L=683m w=5.0m	玉山村	S61～H2	T-35
農村総合整備モデル事 業 下田川崎線	1.0	24,780	道路工 L=626m w=5.0m	玉山村	S63～H3	T-36

事業種目	受益面積 (ha)	事業費 (千円)	主要工事の名称 及び事業量	事業主体	事業の着工完 了(予定)年度	対図 番号
農村基盤総合整備事業 下釘の平(集)	80.0	99,200	道路工 L=1,185m w=4.0m	玉山村	S55~H1	T-37
農村基盤総合整事業 道地線(集)	24.0	99,465	道路工 L=1,808m	玉山村	S57~62	T-38
農村基盤総合整事業 中館線(集)	1.0	24,780	道路工 L=500m	玉山村	S57~58	T-39
農村基盤総合整事業 小森沢線	12.0	20,500	道路工 L=520m	玉山村	S54~55	T-40
農村基盤総合整事業 宇登線	9.0	39,345	道路工 L=920m	玉山村	S56~57	T-41
農村基盤総合整事業 奴屋敷線	116.0	60,100	道路工 L=925m w=4.0m	玉山村	S63~H1	T-42
農村基盤総合整事業 川又線	9.0	28,900	道路工 L=400m w=4.0m	玉山村	S63~H1	T-43
非補助農道整備事業 松島地区	94.0	62,000	路体工 2,215m 路盤工 10,317㎡ 舗装工 9,843㎡	渋民土地改良区	S52	T-44
非補助農道整備事業 滝の沢地区	43.0	42,800	路体工 995m 舗装工 4,327㎡ 舗装工 4,560m	渋民土地改良区	S53~54	T-45
非補助農道整備事業 中日戸地区	37.0	92,810	路体工 8,512.5m 路盤工 9,257.9㎡ 舗装工 9,142.7㎡	渋民土地改良区	S54~55	T-46
小規模土地改良総合整 備事業 山田地区	19.0	37,600	路体工 647m 路盤工 3,264㎡ 舗装工 3,219㎡	渋民土地改良区	S59	T-47
非補助農道整備事業 柴沢地区	7.2	14,100	路体工 319.2m 路盤工 1,370.1㎡ 舗装工 1,336.8㎡	渋民土地改良区	S61	T-48
小規模土地改良総合整 備事業 頭無地区	15.0	39,800	路体工 615.5m 路盤工 2,834.9㎡ 舗装工 2,787.9㎡	渋民土地改良区	S61	T-49

事業種目	受益面積 (ha)	事業費 (千円)	主要工事の名称 及び事業量	事業主体	事業の着工完 了(予定)年度	対図 番号
非補助農道整備事業 川崎地区	19.8	28,300	路体工 426m 路盤工 1,970m ² 舗装工 1,895m ²	渋民土地改良区	S 62	T-50
小規模土地改良総合整 備事業 石羽根第2地区	10.0	13,850	路体工 240m 路盤工 1,038m ² 舗装工 1,004m ²	渋民土地改良区	S 63～H1	T-51
非補助農道整備事業 中塚地区	45.0	56,524	道路工 L=1,276.4m w=5.0m	巻堀土地改良区	S 53～54	T-52
小規模土地改良総合整 備事業 小袋地区	12.0	38,300	道路工 L=921.3m w=4.5m	巻堀土地改良区	S 58	T-53
小規模土地改良総合整 備事業 芋田向南地区	11.0	50,167	道路工 L=920m w=4.5m	巻堀土地改良区	S 58～59	T-54
畑作農業再編整備促進 特別対策事業 永井地区	8.0	15,954	道路工 L=565m	巻堀土地改良区	S 59	T-55
小規模土地改良総合整 備事業 好摩北地区	12.0	28,800	道路工 L=480m w=5.0m	巻堀土地改良区	S 60	T-56
小規模土地改良総合整 備事業 川崎地区	11.0	26,000	道路工 L=435m w=4.5m	巻堀土地改良区	S 60	T-57
小規模土地改良総合整 備事業 野中地区	13.4	29,800	道路工 L=422m w=5.0m	巻堀土地改良区	S 62	T-58
非補助農道整備事業 永井地区	7.0	8,703	道路工 L=160m w=4.5m	巻堀土地改良区	S 62	T-59
団体営ほ場整備事業 永井地区	35.0	150,000	区画整理 35ha	巻堀土地改良区	S 55～59	T-60
土地改良整備事業 谷地田地区	10.1	101,000	区画整理 10.1ha	巻堀土地改良区	S 58～62	T-61
土地改良整備事業 梁袋地区	16.2	86,900	区画整理 16.2ha	巻堀土地改良区	S 58～63	T-62
土地改良整備事業 巻堀地区	11.1	60,200	区画整理 11.1ha	巻堀土地改良区	S 60～H1	T-63

事業種目	受益面積 (ha)	事業費 (千円)	主要工事の名称 及び事業量	事業主体	事業の着工完 了(予定)年度	対図 番号
団体営草地開発整備事業 玉山団地	301.0	241,220	草地造成 301ha	岩手県	S43~52	T-64
団体営草地開発整備事業 小石川牧場	61.0	91,152	牧道整備 61ha	岩手県	S48~51	T-65
団体営草地開発整備事業 小石川牧場	21.0	120,825	草地整備 19ha	岩手県	S61~H1	T-66
団体営草地開発整備事業 山谷川目牧場	150.0	331,926	草地造成 69.8ha	玉山村	S49~52	T-67
団体営草地開発整備事業 早坂牧場	59.0	22,994	草地整備 53ha	玉山村農協	S60~H1	T-68
飼料基盤整備事業 大平地区	25.0	14,121	牧道整備 L=2,310.6m	玉山村	S47~52	T-69
飼料基盤整備事業 前田地区	30.0	41,152	牧道整備 L=1,188m	玉山村	S48~50	T-70
飼料基盤整備事業 大平地区	35.0	16,667	農道整備 L=1,185m	玉山村	S50	T-71
粗飼料緊急対策事業	3.0	2,805	草地造成 18ha	玉山村農協	S51	T-72
団体営草地開発整備事業 町村、大沼地区	11.0	9,985	草地造成 11ha	玉山村農協	S51~52	T-73
団体営草地開発整備事業 早坂牧場	8.5	4,092	草地造成 8.5ha	玉山村農協	S52	T-74
団体営畜産経営環境整備事業 馬場地区	9.0	67,464	草地造成 9ha 農道整備 L=1,459m	玉山村	S53	T-75
農業公社牧場設置事業	12.3	179,113	草地造成 12.3ha 畜舎整備 1棟 852m ²	岩手県農地管理 開発公社	S54~56	T-76
団体営草地開発整備事業 早坂牧場	11.5	15,627	草地造成 11.5ha	玉山村農協	S54~55	T-77
団体営草地開発整備事業 高木牧場	52.9	200,061	草地造成 52.9ha	玉山村	S57~60	T-78

事業種目	受益面積 (ha)	事業費 (千円)	主要工事の名称 及び事業量	事業主体	事業の着工完 了(予定)年度	対図 番号
県営畜産経営環境整備 事業	260.5	2,581,300	草地造成 103ha 農道 L=23,865m 堆肥舎 65棟	岩手県	S59～H4	T-79
飼料基盤整備事業 山屋～城内	20.0	1,671	農道整備 L=2,080m	玉山村	S60～62	T-80
開拓地整備事業 沢目線	88.4	221,560	農道整備 L=4,822m	岩手県	S55～62	T-81
開拓地整備事業 尻志田線	-	114,661	農道整備 L=2,242m	岩手県	S56～63	T-82
開拓地整備事業 蛇塚線	99.0	248,400	農道整備 L=3,623m w=5.0m	岩手県	S55～H4	T-83
開拓地整備事業 鍬形線	96.0	219,467	農道整備 L=3,228m w=5.0m	岩手県	S56～H4	T-84
開拓地整備事業 生出野線	92.0	161,324	農道整備 L=3,296m w=5.0m	岩手県	S57～H3	T-85
開拓地整備事業 好摩線	53.0	152,372	農道整備 L=3,036m w=5.0m	岩手県	S57～H3	T-86
開拓地整備事業 永井沢第2線	305.0	149,140	農道整備 L=2,099m w=5.0m	岩手県	S58～H4	T-87
開拓地整備事業 松島線	47.0	143,063	農道整備 L=2,753m w=5.0m	岩手県	S58～H4	T-88
開拓地整備事業 尻志田第2線	305.0	312,700	農道整備 L=5,260m w=5.0m	岩手県	H2～7	T-89
第三期山村振興農林漁 業対策事業 大二子地区	-	27,634	農道整備 L=502m	玉山村	S63	T-90
第三期山村振興農林漁 業対策事業 国名沢地区	-	19,708	農道整備 L=590m	玉山村	H1	T-91
非補助農道整備事業 元好摩地区	20.0	21,400	農道整備 L=460m	巻堀土地改良区	S63	T-92

事業種目	受益面積 (ha)	事業費 (千円)	主要工事の名称 及び事業量	事業主体	事業の着工完 了(予定)年度	対図 番号
非補助農道整備事業 好摩沢地区	10.0	5,150	農道整備 L=115m w=4.0m	巻堀土地改良区	H1	T-93
非補助農道整備事業 芋田向地区	10.7	24,720	農道整備 L=600m w=4.5m	巻堀土地改良区	H1	T-94
非補助農道整備事業 中塚第2地区	4.5	17,100	農道整備 L=460m w=4.5m	巻堀土地改良区	H1	T-95
非補助農道整備事業 野中第3地区	13.4	24,100	農道整備 L=450m w=4.5m	巻堀土地改良区	H1	T-96
非補助農道整備事業 山田第2地区	17.0	25,700	農道整備 L=400m w=4.5m	渋民土地改良区	H1	T-97
非補助農道整備事業 陣場平地区	19.0	38,800	農道整備 L=565m w=5.0m	渋民土地改良区	H1	T-98
非補助農道整備事業 柴沢第2地区	-	44,500	農道整備 L=675m	渋民土地改良区	H2	T-99
非補助農道整備事業 梁袋第1地区	-	16,400	農道整備 L=340m	巻堀土地改良区	H3	T-100
構造政策推進モデル整 備事業 武道地区	15.0	28,152	農道整備 L=430m w=4.0m	玉山村	H1	T-101
小規模農業農村整備事 業 畑井沢地区	15.7	22,100	農道整備 L=349m	渋民土地改良区	H1~2	T-102
小規模農業農村整備事 業 石羽根第3地区	-	24,700	農道整備 L=304m	渋民土地改良区	H2~3	T-103
第三期山村振興農林漁 業対策事業 大沼地区	22.1	51,053	農道整備 L=897m	玉山村	H2~3	T-104
第三期山村振興農林漁 業対策事業 中日戸地区	-	17,982	農道整備 L=355m	玉山村	H3	T-105
農村総合整備モデル事 業 生出1号線	87.0	30,900	農道整備 L=408m w=5.0m	玉山村	H2~3	T-106
農村総合整備モデル事 業 巻堀線	80.0	46,600	農道整備 L=210m w=5.0m	玉山村	H3~5	T-107

事業種目	受益面積 (ha)	事業費 (千円)	主要工事の名称 及び事業量	事業主体	事業の着完了(予定)年度	対図 番号
農村総合整備モデル事業 松島柴沢線	150.0	84,000	農道整備 L=644m	玉山村	H3～7	T-108
小規模農業農村整備事業 岩の沢地区	15.0	63,700	農道整備 L=300m	渋民土地改良区	H3～4	T-109
小規模農業農村整備事業 二子沢地区	18.6	36,500	農道整備 L=640m	渋民土地改良区	H4～5	T-110
小規模農業農村整備事業 上大台地区	17.5	45,000	農道整備 L=927.3m	巻堀土地改良区	H4～5	T-111
小規模農業農村整備事業 中塚北地区	357.0	28,000	農道整備 L=479.1m	巻堀土地改良区	H5～6	T-112
ふるさと農道緊急整備事業 西郡地区	12.0	124,922	農道整備 L=1,100m	玉山村	H5～6	T-113
農村総合整備モデル事業 永井線	150.0	46,300	農道整備 L=279m	玉山村	H5～7	T-114
土地改良総合整備事業 永井沢地区	6.0	62,620	区画整理 6.0ha	共同施行	H5～7	T-115
小規模農業農村整備事業 野中第4地区	16.0	21,500	農道整備 L=311m	巻堀土地改良区	H6	T-116
小規模農業農村整備事業 山田生出地区	19.5	44,500	農道整備 L=597m	渋民土地改良区	H6～7	T-117
開拓地整備事業 生出	11.5	42,400	飲雑用水 L=1,670m	岩手県	H6～7	T-118
担い手育成畜産基盤総合整備事業	84.7	143,742	草地造成 12.77ha	玉山村	H7	T-119
開拓地整備事業 高倉	16.0	215,000	道路工 L=1,040m	玉山村	H2～8	T-120
開拓地整備事業 砂子沢	35.0	506,752	道路工 L=5,130m	玉山村	H4～11	T-121
農林漁業用揮発油税財源身替農道整備事業 巻堀	-	359,000	道路工 L=2,075m	玉山村	H4～13	T-122

事業種目	受益面積 (ha)	事業費 (千円)	主要工事の名称 及び事業量	事業主体	事業の着工完 了(予定)年度	対図 番号
農村総合整備事業 西郡	-	181,600	道路工 L=1,450m	玉山村	H3~8	T-123
農村総合整備事業 松内古川	-	74,500	道路工 L=708.9m	玉山村	H5~9	T-124
農村総合整備事業 生出野	-	83,760	道路工 L=840m	玉山村	H11~12	T-125
農村総合整備事業 巻堀西	-	89,700	道路工 L=828m	玉山村	H3~9	T-126
農村総合整備事業川崎	-	85,900	道路工 L=682m	玉山村	H5~8	T-127
ふるさと農道緊急整備 事業 中島	18.0	223,783	道路工 L=1,407.5m	玉山村	H6~12	T-128
ふるさと農道緊急整備 事業 中日戸西	15.0	91,453	道路工 L=1,117m	玉山村	H6~9	T-129
ふるさと農道緊急整備 事業 国名沢東	15.0	157,357	道路工 L=1,090m	玉山村	H6~9	T-130
ふるさと農道緊急整備 事業 三枚石	15.0	289,780	道路工 L=1,952.7m	玉山村	H6~12	T-131
基盤整備促進事業 渋民	30.0	76,000	道路工 L=731m	玉山村	H10	T-132
担い手育成畜産基盤総 合整備事業 百目木	6.7	10,308	草地造成 6.7ha	玉山村	H6	T-133
畜産基盤再編総合整備 事業	174.0	229,530	牧道整備 1,622m	玉山村	H5~9	T-134
畜産基盤再編総合整備 事業岩手中部	全村	121,561	草地、飼料畑造成 32.2ha 草地、飼料畑整備 12.2ha	玉山村	H8~12	T-135
畜産基盤再編総合整備 事業 盛岡北部	12.2	25,274	草地、飼料畑造成 8.2ha 草地、飼料畑整備 4.0ha	玉山村	H13~16	T-136
基盤整備促進事業 宇峠地区	7.0	94,966	区画整理 5.1ha 用水路 1,136m 排水路 583m	玉山土地改良区	H12~15	T-137

事業種目	受益面積 (ha)	事業費 (千円)	主要工事の名称 及び事業量	事業主体	事業の着工完 了(予定)年度	対図 番号
畜産基盤再編総合整備 事業 岩手中央	2.5	154,120	草地造成 2.5ha 隔障物整備 1,000m 家畜保護施設整備 1棟 1,016m ² 堆肥舎 1棟 144m ² 尿溜 1基 575m ³	岩手県農業公社	H19	T-138
県営農地整備事業	29.8	847,884	ほ場整備(武道地区) 区画整理工 A=29.8ha 暗渠工 A=29.7ha	岩手県	H27~R5	T-143
農地整備事業(通作条 件整備)	267	622,700	農道整備(巻堀2期)道路 L=496m 橋梁L=49.7m	岩手県	H25~R4	T-144

農業生産基盤整備状況図 別添

第5 農用地等の保全及び利用の現状

1 農業経営体の動向及び見通し

(単位：戸)

	農業経営体数 (経営体)	うち法人	経営耕地規模別経営体数 (経営体)						
			0.5ha未満	0.5～1.0ha	1.0～1.5ha	1.5～2.0ha	2.0～3.0ha	3.0ha以上	経営耕地なし
平成22年	3,401	29	583	1,011	573	348	382	454	50
平成27年	2,866	38	425	825	492	305	345	446	28
令和2年	2,249	58	371	569	397	227	258	390	37
令和7年 見通し	2,034	61	304	496	365	210	244	388	27
令和12年 見通し	1,807	67	261	409	330	187	220	376	24

(注) 1 令和7年及び12年(見通し)の数値は、市農政課独自の推計

2 資料：農林業センサス、市統計書、農林業の概要

2 耕地の拡張及びかい廃

(単位：ha)

	拡張	かい廃	かい廃の内訳						
			自然災害	人為かい廃	住宅用地	鉱工業用地 (砂利採取含む)	公共施設	荒廃農地	道路・その他
平成18～22年度	4	162	-	162	54	21	4	-	83
平成23～27年度	1	123	-	123	38	9	3	12	61
平成28～令和2 年度	-	68	-	68	3	18	1	33	13
令和3～令和7 年度見通し	-	56	-	56	1	12	1	37	5

(注) 1 令和3年度以降の数値は、市農政課独自の推計

2 資料：市農政課、市農業委員会事務局

3 農用地等の保全整備に係る各種事業の実施状況

該当ありません。

4 農用地等の流動化の現状

(1) 権利移動の動向

(単位：ha)

	売買		贈与		賃借権設定		使用賃借権設定		その他		合計	
	件数	面積	件数	面積	件数	面積	件数	面積	件数	面積	件数	面積
平成29年	31	6.74	17	8.80	6	5.61	19	49.83	73	70.98	31	6.74
平成30年	29	8.69	16	10.71	4	1.31	12	17.16	61	37.87	29	8.69
令和元年	30	11.70	12	9.06	1	0.40	12	18.15	55	39.31	30	11.70
令和2年	34	18.73	16	10.84	3	15.65	7	9.79	60	55.01	34	18.73
令和3年	22	4.18	10	1.17	6	5.16	18	30.70	56	41.21	22	4.18
計	146	50.04	71	40.58	20	28.13	68	125.63	305	244.38	146	50.04

(注) 資料：市農業委員会事務局

(2) 権利移動の動向—農用地等の流動化諸方策別

(単位：ha)

	農地移動適正化 あっせん事業				利用権設定等促進事業				農地保有合理化事業			
	売買		賃借		所有権移動		利用権設定		売買		賃借	
	件数	面積	件数	面積	件数	面積	件数	面積	件数	面積	件数	面積
平成29年度	-	-	-	-	31	18.22	288	193.38	-	-	-	-
平成30年度	-	-	-	-	25	16.00	366	220.32	-	-	-	-
令和元年度	-	-	-	-	93	14.69	619	280.59	-	-	-	-
令和2年度	-	-	-	-	16	7.38	271	166.50	-	-	-	-
令和3年度	-	-	-	-	45	26.28	273	214.81	-	-	-	-
計	-	-	-	-	210	82.57	1817	1075.60	-	-	-	-

(注) 資料：市農業委員会事務局

5 農作業の受委託及び共同化、地力の維持増進、耕地利用率、裏作導入等の現状

(単位：ha、%)

	農作業の受委託(水稻)		農作業の共同化	耕地利用率	裏作導入
	委託	受託			
平成22年	調査なし	278戸 1,748ha	調査なし	96.9%	調査なし
平成27年	調査なし	292経営体 3,036ha	調査なし	95.3%	調査なし
令和2年	調査なし	266経営体 2,159ha	調査なし	99.7%	調査なし

- (注) 1 耕地利用率は「(経営耕地面積-耕作放棄地面積) / 経営耕地面積」により算出
 2 平成27年の受託の数値は、農業経営体での数
 3 資料：農林業センサス

6 地域農業集団及び農業生産組織等の組織化の現状

(1) 盛岡地域

ア 地域農業集団

組織名	設立 年度	組織構 成員数	活動内容	地区名
砂子沢むらづくり推進協議会	S58	58	「むらぐるみ農業」の推進の話合い等	E
高畑部落会	〃	18	〃	〃
八木田振興会	〃	17	〃	〃
門農事実行組合	〃	50	〃	D
築川むらづくり推進協議会	〃	45	〃	E
農事組合法人となん	H18	957	水稻の作業受委託等	G
株式会社アグリ盛岡	〃	5	集落営農の推進と事業実施 転換田を活用した麦・大豆の生産 (利用権設定等対象 農業者318名)	F・G・H A
農事組合法人上鹿妻営農組合	H26	35	水稻の作業受委託等	A～1

イ 農協生産部会等

組織名	設立 年度	組織構 成員数	活動内容	地区名
岩手中央農業協同組合	—	—	生産管理・集出荷	営農センター管内
同 野菜生産部会盛岡支部	H22	373	〃	〃
同 花卉生産部会盛岡支部	H23	74	〃	〃
同 りんご生産部会都南支部	〃	307	〃	〃
同 フルーツ生産部会都南支部	〃	49	〃	〃
同 フルーツ生産部会盛岡支部	H19	—	〃	〃
同 水稻生産部会盛岡支部	H22	1,554	〃	〃
同 りんご生産部会盛岡支部	H19	149	〃	〃
同 盛岡支部和牛専門部会	〃	42	〃	〃
同 都南支部和牛専門部会	〃	22	〃	〃
同 盛岡支部短角牛専門部会	〃	17	〃	〃
同 都南支部短角牛専門部会	〃		〃	〃
その他岩手中央農業協同組合 本所管轄部会（盛岡市域管 内） 菌床生産部会 西洋梨生産部会 麦生産部会 畜産生産部会	—	—	〃	〃
岩手中央酪農業協同組合 盛岡地区酪農協議会	S 57	8	酪農発展活動	玉山地域を除く盛岡市 （紫波町を含む）
玉山地区酪農協議会	S 57	31	酪農発展活動	玉山地域

ウ 野菜、果樹関係

組織名	設立 年度	組織構 成員数	活動内容	地区名
中野果樹振興会	S 22	95	りんご生産活動(生産技術、販売)	D
北盛岡農事研究会	S 24	23	農作物の生産活動	C
三ツ割果樹振興会	S 26	45	りんご生産活動(生産技術、販売)	〃
中野果樹共同防除組合	S 35	10	〃	D
山岸果樹共同防除組合	S 38	10	〃	C

組織名	設立 年度	組織構 成員数	活動内容	地区名
本宮果樹共同防除組合	S 40	3	〃	A～1
三ツ割果樹共同防除組合	S 41	9	〃	C
東安庭果樹共同防除組合	S 42	20	〃	D
太田西部果樹共同防除組合	S 45	18	スピードスプレーヤーによる共同防除	A～1
猪去りんごわい台研究会	S 46	12	わい化りんごの栽培研究	〃
盛岡南りんご生産組合	S 53	5	りんご生産活動(生産技術、販売)	C
盛岡東部りんご生産組合	〃	5	りんご生産活動と機械の共同利用	〃
見前町出荷組合	S 44	41	資材の共同購入、生産物の共同出荷	F
野田青果物出荷組合	〃	28	〃	〃
舘園芸組合	S 55	10	〃	〃
飯岡東部果樹共同防除組合	S 38	50	スピードスプレーヤーの共同利用	G
飯岡西部農業生産組合	S 41	193	〃	〃
飯岡苺生産組合	S 49	60	共同育苗、共同出荷	〃
大平野農業生産組合	S 54	7	防除機械利用、養豚経営の共同化	〃
飯岡ねぎ生産組合	S 58	105	ねぎの栽培技術研修等	〃
二又農業生産組合	〃	23	〃	〃
上羽場農業生産組合	〃	20	〃	〃
飯岡水耕作業組合	S 60	3	いちごの水耕作業の導入	〃
乙部果樹共同防除組合	S 36	38	スピードスプレーヤーの共同利用	H
草志田農業生産組合	S 40	99	果樹・水稲用農業機械の共同利用	〃
黒川果樹共同防除組合	S 47	8	〃	〃
上大ヶ生果樹共同防除組合	S 53	10	〃	〃
河北果樹共同防除組合	S 56	7	〃	G
一盃森果樹共同防除組合	S 57	8	〃	H
朝島りんご生産組合	〃	3	樹園地の法人経営	〃
大沢田地区農業生産組合	S 58	16	樹園地の新規造成、規模拡大	H
沢地区農業生産組合	〃	14	果樹の栽培技術研修等	〃
北乙部農業生産組合	S 40	51	スピードスプレーヤーの共同利用	〃
北乙部第2共同防除組合	S 42	40	〃	〃
北乙部第3共同防除組合	S 43	32	〃	〃
滝村共同防除組合	S 50	28	〃	〃

組織名	設立 年度	組織構 成員数	活動内容	地区名
北乙部共同防除組合	S 52	26	果樹防除暦の作成、資材の共同購入	H
田の沢実行組合	S 58	9	野菜の栽培技術向上	〃
坂本農業生産組合	S 59	24	〃	〃
滝村農業生産組合	〃	27	〃	〃
下通農業生産組合	〃	24	〃	〃
手代森果樹生産組合	〃	21	りんご新改植と防除機械共同利用	〃
黒川果樹生産組合	〃	14	スピードスプレーヤーの共同利用	〃

エ 畜産関係

組織名	設立 年度	組織構 成員数	活動内容	地区名
築川牧野農業協同組合	S 28	128	〃	〃
畑井野放牧地利用組合	〃	3	里山放牧による生産コストの低減	〃
矢沢放牧地利用組合	〃	3	〃	〃
上根田茂放牧地利用組合	〃	3	〃	〃
中畑井野放牧地利用組合	S 54	2	〃	〃
小浜放牧地利用組合	〃	2	〃	〃
中根田茂放牧地利用組合	〃	2	〃	〃
上砂子沢放牧地利用組合	〃	2	〃	〃
中津川飼料生産組合	〃	3	粗飼料生産及び里山放牧による生産コストの低減	〃
川目放牧地利用組合	S 55	2	里山放牧による生産コストの低減	〃
小屋野放牧地利用組合	〃	2	〃	〃
下砂子沢放牧地利用組合	〃	2	〃	〃
松ノ木平放牧地利用組合	〃	2	〃	〃
盛岡西部放牧地利用組合	〃	2	里山放牧による生産コストの低減	B
矢沢飼料生産組合	〃	3	粗飼料生産及び里山放牧による生産コストの低減	E
米内飼料生産組合	S 57	3	〃	〃
白石放牧地利用組合	S 59	3	〃	〃

組織名	設立 年度	組織構 成員数	活動内容	地区名
庄ヶ畑飼料生産組合	S 60	3	里山放牧による生産コストの低減	E
川目飼料生産組合	〃	3	〃	〃
庄ヶ畑肉牛生産組合	S 62	3	粗飼料生産による生産コストの低減	〃
湯沢和牛生産組合	S 55	18	飼養技術研修、機械の共同利用	G
重石肉牛生産組合	S 57	8	粗飼料生産機械の共同利用	H

オ 農業機械利用組合等

組織名	設立 年度	組織構 成員数	活動内容	地区名
太田西部農業近代化施設利用組合	S 45	79	農業機械の共同利用	A～1
宰郷農業機械利用組合	S 51	45	〃	〃
森合農業機械利用組合	〃	47	〃	〃
南上農業機械利用組合	〃	48	〃	〃
太田東農業機械利用組合	〃	58	〃	〃
下太田農業機械利用組合	〃	51	〃	〃
上鹿妻第一農業機械利用組合	〃	44	〃	〃
上鹿妻第二農業機械利用組合	〃	45	〃	〃
北上農業機械利用組合	S 52	40	〃	〃
庄ヶ畑育苗センター	〃	17	〃	E
大宮機械利用組合	S 53	10	〃	A～1
土渕種苗センター	S 57	9	〃	B
生き活き農業生産組合	H 7	5	籾乾燥調整施設の共同利用	A～1
中下太田麦大豆生産振興組合	H12	52	転換田の集団化、作業受託等	〃
厨川水田麦生産振興組合	〃	50	〃	B
西太田小麦等生産振興組合	H13	18	〃	A～1
東太田生産組合	〃	29	〃	〃
川名水稻育苗組合	S 60	10	水稻の共同育苗等	H
坂本育苗組合	S 43	10	水稻育苗、田植の共同化	〃

力 農家組合

組織名	設立 年度	組織構 成員数	活動内容	地区名
宰郷	S 41	73	農業振興、生活改善、集落活動	A～1
森合	〃	79	〃	〃
東和	〃	98	〃	〃
中央	〃	71	〃	〃
北上	〃	68	〃	〃
南上	〃	57	〃	〃
下太田	〃	70	〃	〃
猪去	〃	101	〃	〃
上鹿妻第一	〃	62	〃	〃
上鹿妻	〃	78	〃	〃
繫	〃	15	〃	A～2
下繫	〃	46	〃	〃
本二	〃	13	〃	A～1
本三	〃	37	〃	〃
本四	〃	24	〃	〃
越場	〃	21	〃	〃
下鹿妻	〃	45	〃	〃
向一	〃	10	〃	〃
向二	〃	21	〃	〃
道明	〃	2	〃	〃
小鷹	〃	28	〃	〃
仙北組町	〃	8	〃	〃
東仙北	〃	3	〃	〃
青物町	〃	4	〃	〃
西浦地	〃	6	〃	〃
谷地上	S 42	29	〃	B
土渕	〃	43	〃	〃
上厨川	〃	50	〃	〃
前潟	〃	50	〃	〃
平賀	〃	60	〃	〃

組織名	設立 年度	組織構 成員数	活動内容	地区名
上堂	S 42	7	農業振興、生活改善、集落活動	B
下厨川	〃	58	〃	〃
砂子沢	S 45	41	〃	E
根田茂	〃	15	〃	〃
築川	〃	20	〃	〃
宇曾沢	〃	10	〃	〃
川目	S 45	8	〃	E
小屋野	〃	9	〃	〃
高畑	〃	10	〃	〃
下川目	〃	27	〃	D～E
沢田	〃	11	〃	D
白滝	〃	17	〃	〃
門	〃	32	〃	〃
東安庭	〃	27	〃	〃
大葛	〃	5	〃	E
銭掛	〃	18	〃	〃
見石	〃	19	〃	D
東山	〃	9	〃	〃
中野町	〃	14	〃	〃
中津川	〃	4	〃	E
上米内	〃	42	〃	〃
松ノ木平	〃	18	〃	〃
下中津川	〃	19	〃	C、E
庄ヶ畑	〃	51	〃	〃
三ツ割	〃	39	〃	C
北盛第一	S 52	27	〃	〃
北盛第二	〃	28	〃	〃
北盛第三	〃	31	〃	〃
見前町	—	110	〃	F
見前5区	—	18	〃	〃
見前6区	—	27	〃	〃
見前7区	—	45	〃	〃

組織名	設立 年度	組織構 成員数	活動内容	地区名
見前8区	—	27	農業振興、生活改善、集落活動	F
見前9区	—	26	〃	〃
見前10区	—	36	〃	〃
見前11区	—	35	〃	〃
見前12区	—	25	〃	〃
見前13区	—	34	〃	〃
見前14区	—	27	〃	〃
見前15区	—	36	〃	〃
見前16区	—	34	〃	〃
見前17区	—	46	〃	〃
上永井	—	67	〃	G
中永井	—	61	〃	〃
下永井	—	102	〃	G
田中	—	61	〃	〃
下久根	—	82	〃	〃
河南	—	41	〃	〃
河北	—	29	〃	〃
内村	—	24	〃	〃
二又	—	20	〃	〃
藤島	—	29	〃	〃
前野	—	34	〃	〃
上飯岡1	—	52	〃	〃
上飯岡2	—	43	〃	〃
上羽場	—	25	〃	〃
中羽場	—	70	〃	〃
下羽場	—	39	〃	〃
上湯沢	—	98	〃	〃
下湯沢	—	51	〃	〃
油田	—	20	〃	〃
上大ヶ生	—	50	〃	H
下大ヶ生	—	48	〃	〃
上乙部	—	37	〃	〃

組織名	設立 年度	組織構 成員数	活動内容	地区名
石倉・法松	—	62	農業振興、生活改善、集落活動	H
45区	—	53	〃	〃
沢・境	—	48	〃	〃
黒川	—	137	〃	〃
手代森南	—	120	〃	〃
手代森北	—	62	〃	〃

(2) 玉山地域

ア 農地利用改善団体

組織名	設立 年度	組織構 成員数	活動内容	地区名
元好摩農業振興協議会	S 59	28	集落内農用地の有効利用、農業 経営の改善を図る。	元好摩
門前寺農業振興協議会	〃	54	〃	門前寺
柴沢地区農業振興協議会	S 61	48	〃	柴 沢

イ 地域農業集団

組織名	設立 年度	組織構 成員数	活動内容	地区名
好摩沢地区農用地利用改善組合	S 58	17	農用地等の確保、有効利用及び 利用権等の集積を通じて農業の 担い手育成と集落機能の活性化 を図る。	好摩沢
柴沢地区農業振興協議会	〃	54	〃	柴沢
外山地区農業振興協議会	〃	62	〃	大の平 葉水 蛇塚
尻志田地区農用地利用改善組合	〃	39	〃	尻志田
姫神地区村づくり推進協議会	〃	42	〃	姫神
門前寺農業振興協議会	S 59	63	〃	門前寺
寺林地域農業集団組合	〃	48	〃	寺林
生出谷地地域農業集団組合	〃	39	〃	刈屋
藪川地域農業集団組合	〃	59	〃	大の平 葉水 蛇塚
川又地域農業集団組合	〃	19	〃	川又
大台地域農業集団組合	〃	49	〃	大台
下田ハウス組合	S 45	60	〃	川崎 生出野 下田

組織名	設立 年度	組織構 成員数	活動内容	地区名
武道地区営農組合	H19	26	農用地等の確保、有効利用及び 利用権等の集積を通じて農業の 担い手育成と集落機能の活性化 を図る。	武道
門前寺営農組合	〃	21	〃	門前寺
農事法人好摩西営農組合	〃	87	〃	松内 大台 小袋 夏間木 尻志田

ウ 農業生産組織

組織名	設立 年度	組織構 成員数	活動内容	地区名
玉山村育苗施設協議会	S 44	8団体	研修、講習会等の実施による 生産技術向上と会員相互の研 鑽	全域(藪川 地区除く)
新岩手農業協同組合水稻生産部会 玉山中央支部	S 43	562	〃	〃
元好摩水稻育苗センター利用組合	S 45	18	育苗施設の共同利用により育 苗の省力化を図る。	元好摩
松内水稻育苗センター利用組合	S 47	87	〃	松内
生出野水稻育苗センター利用組合	S 43	10	〃	生出野
渋民水稻育苗センター利用組合	S 51	94	〃	下渋民 上渋民
柴沢稲作集団栽培組合	S 46	54	〃	柴沢 松島
門前寺稲作栽培集団組合	S 54	49	〃	門前寺
玉山稲作集団栽培組合	S 50	87	〃	玉山地区
下田ハウス組合	S 45	60	〃	川崎 生出野 下田

組織名	設立 年度	組織構 成員数	活動内容	地区名
新岩手農業協同組合東部地域営農 センター トマト生産部会玉山中央支部	S 42	5	研修、講習会等の実施による 生産技術向上と会員相互の研 鑽	全域(藪川 地区除く)
〃 キュウリ生産部会	S 47	11	〃	〃
〃 ピーマン生産部会	S 59	21	〃	全域
〃 園芸生産部会	S 55	31団体	出荷施設の共同利用により省 力化と生産性の向上を図る	〃
新岩手農業協同組合東部地域酪農 生産部会玉山中央支部	S 43	67	酪農経営の改善を図るための 調査、研究	〃
新岩手農業協同組合東部地域乳牛 改良検定組合玉山分会	S 61	26	乳成分検定等で不良牛の淘汰 により良質牛の改良と生産を 推進	〃
新岩手農業協同組合新岩手和牛改 良組合玉山分会	S 56	260	肉用牛経営の改善を図るため の調査研究	〃
新岩手農業協同組合東部地域肉畜 生産部会短角部会	S 59	41	〃	藪川地区
新岩手農業協同組合東部地域酪農 ヘルパー利用組合玉山中央支部	H 5	28	酪農家の周年拘束労働改善	全域
岩中酪農北酪農ヘルパー利用組合	H 2	21	酪農家の周年拘束労働改善	〃
姫神実験牧場利用組合	S 54	44	肉用牛の低コスト生産を図る ための調査研究	玉山地区
新岩手農業協同組合東部地域営農 センター花き部会玉山中央支部	S 57	10	研修、講習会等の実施による 生産技術向上と会員相互の研 鑽	全域
〃 りんご生産部会	S 50	10	〃	全域(藪川 地区除く)
新岩手農業協同組合東部地域営農 センターしいたけ生産部会	S 45	60	〃	全域
藪川そば生産組合	S 61	18	〃	蛇塚 岩洞 逆川

エ 近代化施設の共同利用組織及びその他任意組織等

組織名	設立 年度	組織構 成員数	活動内容	地区名
新岩手農業協同組合玉山中央支所 ライスセンター運営協議会	S 48	7 団体	研修、講習会等の実施による 生産技術向上と会員相互の研 鑽	全域(藪川 地区除く)
巻堀地区籾乾燥調整施設利用組合	S 53	121	籾乾燥調整施設の共同利用に より省力化と生産性の向上を 図る	巻堀
松内籾乾燥調整施設利用組合	S 57	75	〃	松内
生出籾乾燥調整施設利用組合	S 49	43	〃	生出地区
門前寺籾乾燥調整施設利用組合	〃	25	〃	門前寺
玉山稲作集団栽培組合	S 50	87	〃	玉山地区
柴沢稲作集団栽培組合	S 46	54	〃	柴沢 松島
下田ハウス組合	S 45	60	〃	川崎 生出野 下田
上沢目転作組合	S 56	19	飼料作物収穫機械の共同利用 により生産性の向上を図る	上沢目
好摩沢転作組合	S 57	13	〃	好摩沢
元好摩転作組合	S 53	25	〃	元好摩
巻堀稲作集団栽培組合	〃	29	〃	巻堀
松内転作組合	S 55	59	〃	松内
永井転作組合	S 56	47	〃	永井
馬場状小屋転作組合	S 55	33	〃	状小屋
芋田転作組合	S 57	29	〃	芋田
松島転作組合	S 55	13	〃	松島
川崎転作組合	〃	30	〃	川崎
下田転作組合	S 56	32	〃	下田
山田転作組合	〃	48	〃	山田
生出転作組合	S 57	45	〃	生出
舟田転作組合	S 54	41	〃	船田東 船田西
尻志田転作組合	〃	33	〃	尻志田

組織名	設立 年度	組織構 成員数	活動内容	地区名
沢目畑作集団栽培組合	S 55	13	飼料作物収穫機械の共同利用 により生産性の向上を図る	沢目
門前寺転作組合	〃	46	〃	門前寺
山屋畑作振興組合	S 56	8	〃	沢目
城内転作組合	S 55	46	〃	城内 1～4
上白沢転作組合	S 56	14	〃	上白沢
下白沢転作組合	S 58	10	〃	下白沢
藪川転作集団組合	S 53	30	〃	大の平 葉水 蛇塚
渋民乾燥調整施設利用組合	H15	42	米・大豆・麦の乾燥調整施設 等の共同利用により生産性の 向上を図る	渋民地区
新岩手農業協同組合玉山中央支所 農業機械銀行	S 48	18	農作業の受託	全域（藪 川地区除 く）

オ 農家組合

組織名	設立 年度	組織構 成員数	活動内容	地区名
武道	—	23	新岩手農協組合員による農業振興、生 活改善、集団活動	武道
山屋沢目	—	26	〃	山屋沢目
山屋	—	9	〃	山屋
上渋民	—	18	〃	上渋民
下渋民	—	27	〃	下渋民
門前寺	—	46	〃	門前寺
船田	—	36	〃	船田
松島	—	10	〃	松島
柴沢	—	27	〃	柴沢
川崎	—	28	〃	川崎
下田	—	28	〃	下田

組織名	設立 年度	組織構 成員数	活動内容	地区名
山田	—	42	新岩手農協組合員による農業振興、生活改善、集団活動	山田
生出野	—	15	〃	生出野
生出	—	38	〃	生出
生出谷地	—	27	〃	生出谷地
刈屋	—	16	〃	刈屋
尻志田	—	19	〃	尻志田
下白沢	—	9	〃	下白沢
二子沢	—	15	〃	二子沢
上白沢	—	11	〃	上白沢
城内1区	—	10	〃	城内1区
城内2区	—	11	〃	城内2区
城内3区	—	13	〃	城内3区
城内4区	—	6	〃	城内4区
山谷川目	—	34	〃	山谷川目
上日戸	—	35	〃	上日戸
中日戸	—	11	〃	中日戸
下日戸	—	15	〃	下日戸
上釘の平	—	28	〃	上釘の平
中釘の平	—	18	〃	中釘の平
下釘の平	—	14	〃	下釘の平
川又	—	17	〃	川又
駅前	—	10	〃	駅前
野中	—	18	〃	野中
小袋・夏間木	—	16	〃	小袋 夏間木
大台	—	38	〃	大台
松内	—	54	〃	松内
芋田向	—	17	〃	芋田向
上山	—	12	〃	上山
中塚	—	11	〃	中塚
元好摩	—	22	〃	元好摩
好摩沢	—	11	〃	好摩沢

組織名	設立 年度	組織構 成員数	活動内容	地区名
永井	—	44	新岩手農協組合員による農業振興、生活改善、集団活動	永井
西郡	—	8	〃	西郡
大平	—	4	〃	大平
巻堀	—	35	〃	巻堀
馬場	—	12	〃	馬場
馬場沢目	—	13	〃	馬場沢目
前田	—	11	〃	前田
鍬形	—	8	〃	鍬形
状小屋	—	15	〃	状小屋
芋田	—	24	〃	芋田
大の平	—	18	〃	大の平
葉水	—	11	〃	葉水
蛇塚	—	5	〃	蛇塚
岩洞	—	17	〃	岩洞
逆川	—	13	〃	逆川
町村	—	19	〃	町村
永井沢	—	12	〃	永井沢
寺林	—	30	〃	寺林
桑畑	—	18	〃	桑畑
姫神	—	26	〃	姫神
砂子沢	—	2	〃	砂子沢
山道	—	11	〃	山道
下町	—	9	〃	下町
駅通	—	16	〃	駅通
上町	—	13	〃	上町
橋場	—	17	〃	橋場

7 農用地に関する規模拡大等希望戸数及び面積

調査対象	盛岡市域の農地を所有する農家
調査期間	令和4年6月30日（木）から7月29日（金）まで （集計対象8月31日）
対象者数	4,927人
有効回収数	2,105人
有効回収率	42.7%

- (注) 1 割合(%)は、各設問の回答者数を基数として算出
 2 集計結果は、すべて小数点第2位を四捨五入した数値
 3 複数回答を依頼している設問の比率の合計は100.0%を超える
 4 依頼回答数を超える回答など、設問の依頼形式に沿わない回答は無効とした
 5 無回答・無効は合わせて不明として表示

(1) 今後の農業経営

(回答者数 1,584人)

区分	回答者数(人)	割合(%)
①規模を拡大する	59	3.7
②現状維持	967	61.0
③規模を縮小する	326	20.6
④離農する	119	7.5
⑤その他	28	1.8
不明	85	5.4

(2) 規模縮小（離農）の理由（複数回答）

(回答者数 445人)

区分	回答数(件)	割合(%)
①高齢や病気等で働けない	223	47.1
②農業後継者がいない	293	61.9
③農業に魅力がない	126	26.6
④機械の更新が高額	215	45.5
⑤収入が不安定	211	44.6
⑥その他	65	13.7

- (注) 1 (1)で「③規模を縮小する」、「④離農する」と答えた農家の理由の内訳

第6 農業近代化施設整備の現状

(1) 盛岡地域

	事業種目	受益面積 (ha)	受益戸数 (戸)	事業費 (千円)	施設の概要		事業主体	事業の着工完了(予定)年度	対図 番号
					名称	数・規模			
生産 関 係 施 設	第2次農業構造改善事業	159.0	175	17,954	農機具格納庫	1棟 265.9m ²	盛岡市農協	S55	1
		3.0	23	12,987	苺苗株冷施設	1棟 72m ²	盛岡市農協	S55	2
	転作促進特別 対策事業	8.0	62	2,249	大豆播種機、刈取機、 脱穀機、選別機	各1台	盛岡市農協	S55	3
		6.0	30	1,833	大豆刈取機、脱穀機、 乾燥機	各1台	盛岡市農協	S56	4
		60.0	233	1,449	小麦播種機	5台	盛岡市農協	S58	5
	落葉果樹産地 整備事業	16.8	5	8,300	スピードスプレー	2台・1,000ℓ	盛岡東部りんご生産組合	S58	6
	野菜産地総合 整備対策事業	1.0	56	15,800	雨除け施設	1a・100棟	盛岡市農協	S58	7
	転作促進特別 対策事業	2.0	108	31,600	雨除け施設	1a・200棟	盛岡市農協	S58	8
	米生産調整対策特別事業	1.38	21	18,103	簡易ビニールハウス	63棟	飯岡野菜生産組合	S58	9
	野菜産地総合 整備対策事業	1.84	53	44,421	簡易ビニールハウス	91棟	都南野菜生産組合	S59	10
	稲麦大豆等生産 振興事業	22.5	10	4,818	堆肥盤	210m ² ×2基	峰観堆肥生産組合	S60	11
	新農業構造改善事業	67.5	25	7,535	未利用資源活用施設堆肥舎	2棟	沢・境稲ワラ有効利用組合	S60～61	12
		10.0	10	10,310	育苗施設鉄筋平屋	88.93m ²	川名地区水稻育苗組合	S62	13
		10.0	5	19,000	育苗施設鉄筋平屋	158.99m ²	坂本育苗組合	S62	14

	事業種目	受益面積 (ha)	受益戸数 (戸)	事業費 (千円)	施設の概要		事業主体	事業の着工完了(予定)年度	対図 番号
					名称	数・規模			
生産 関係 施設	新農業構造改善事業	6.8	5	5,880	コンバイン	1台	羽場受託組合	S63	15
		55.0	32	32,929	育苗施設	1棟 185.49m ²	羽場育苗組合	S63	16
	水田農業確立 対策推進事業	26.8	195	3,005	栽培管理用施設及び飼料等調整貯蔵用機械	-	盛岡市農協	H1	17
	農業生産体質 強化総合推進 対策事業	25.0	27	12,926	普通型コンバイン	1台	厨川生産組合	H3	18
		20.0	20	3,234	高速田植機	2台	都南農協農業機械銀行	H3	19
		48.0	97	37,520	堆肥熟成舎及び格納庫	1棟 365.4m ²	盛岡市農協	H7	20
					堆肥集積盤	1基 129.6m ²			
					タイヤローダー	1台			
		90.0	5	7,845	無人ヘリコプター	1機	厨川生産組合	H8	21
	4.73	11	34,705	りんごわい化新植	-	盛岡市農協 都南農協	H11	22	
	農業生産総合 対策事業	3.06	14	15,141	りんごわい化新植	-	盛岡市農協 都南農協	H12	23
	いわて農業担 い手支援総合 対策事業	1.88	33	21,683	いちご高設育苗施設高 設栽培施設	1基 1基	盛岡野菜生 産組合	H14	24
					灌注施肥機	2台			
					防除機	4台			
				予冷库	4台				
				ミニトマト選果機	5台				
				パイプハウス	17棟				
	0.16	4	3,218	ハウス暖房機	6台	盛岡花き生 産組合	H14	25	
	5.3	7	5,145	小型乗用モーター	7台	盛岡果樹生 産組合	H14	26	

	事業種目	受益面積 (ha)	受益戸数 (戸)	事業費 (千円)	施設の概要		事業主体	事業の着工完了(予定)年度	対図 番号
					名称	数・規模			
生産 関係 施設	いわて農業担 い手支援総合 対策事業	8.21	33	29,247	高設栽培施設 パイプハウス 完注施肥機 予冷庫 プラソイラー パイプハウス	2基 4棟 3台 10台 6台 10棟	都南園芸生 産組合	H14	27
		12.1	22	6,000	スピードスプレーヤー	1台	飯岡西部農 業生産組合	H14	28
		2.93	23	21,527	防除機、予冷庫 プラソイラー パイプハウス	14台 2台 13棟	盛岡野菜生 産組合	H15	29
		9.29	20	6,715	乗用草刈機 わい化りんご植栽	6台 56.7a	盛岡果樹生 産組合	H15	30
		9.2	24	3,339	簡易堆肥舎 草地整備	1棟 3ha	盛岡東部肉 牛生産組合	H15	31
		0.43	3	12,000	パイプハウス点滴灌漑 施設等	-	盛岡見前完 熟会生産組 合	H15	32
		5.83	21	13,500	プラソイラー きゅうり灌漑機 予冷庫 パイプハウス	4台 4台 4台 9棟	都南園芸生 産組合	H15	33
		10	25	6,300	スピードスプレーヤー	1台	都南北部果 樹共同防除 組合	H15	34
		9.2	33	6,000	スピードスプレーヤー	1台	飯岡西部農 業生産組合	H15	35
		6.3	7	4,403	乗用草刈機	6台	盛岡果樹生 産組合	H16	36

	事業種目	受益面積 (ha)	受益戸数 (戸)	事業費 (千円)	施設の概要		事業主体	事業の着工完了(予定)年度	対図 番号
					名称	数・規模			
生産 関 係 施 設	いわて農業担 い手支援総合 対策事業	0.9	14	17,259	予冷库 ミニトマト選果機 パイプハウス 灌水施設	3台 1台 12棟 6基	盛岡野菜 生産組合	H16	37
		16.2	28	6,382	ディスクモア ジャイロハーメーカー ロールベアラ ラッピングマシン ペールグリッパ 簡易堆肥舎	1台 1台 1台 1台 1台 1棟	盛岡東部 肉牛生産 組合	H16	38
		1.5	1	1,569	乗用草刈機 高所作業車	1台 1台	社団法人 岩手県農 業公社	H16	39
		3.36	26	5,201	自走式防除機 温水ボイラー 小型暖房機 ねぎ結束機 パイプハウス	6台 2台 2台 2台 11棟	都南園芸 生産組合	H16	40
		8.15	27	2,100	スピードスプレーヤー	1台	飯岡東部 共同防除 組合	H16	41
		8	9	2,100	スピードスプレーヤー	1台	大平野農 業生産組 合	H16	42
		6.1	15	700	簡易堆肥舎	1棟	都南和牛 改良組合	H16	43
		4	1	2,205	スピードスプレーヤー	1台	社団法人 岩手県農 業公社	H16	44
		0.29	6	13,110	パイプハウス 点滴灌水栽培施設	-	盛岡野菜 生産組合	H17	45
		30	60	14,049	ホイールローダー 堆肥舎	-	築川環境 保全組合	H17	46

	事業種目	受益面積 (ha)	受益戸数 (戸)	事業費 (千円)	施設の概要		事業主体	事業の着工完了(予定)年度	対図 番号
					名称	数・規模			
生産 関係 施設	新しいわて農業 担い手支援総 合対策事業	1.0	7	1,715	簡易堆肥舎	－	盛岡東部肉 牛生産組合	H17	47
		0.77	11	24,600	パイプハウス きゅうり防除ネットハ ウス	－	盛岡園芸振 興組合	H18	48
		2.4	16	12,145	自走式防除機 ねぎ調整機 ねぎ収穫機 パイプハウス	－	都南園芸振 興組合	H18	49
		0.2	1	11,116	加温機 ベンチ設備	－	岩手県農業 公社	H18	50
		1.0	25	1,876	りんご予冷庫	－	黒川出荷組 合	H18	51
		36.4	2	15,914	汎用型コンバイン ねぎ収穫機 ねぎ調整機 ねぎ結束機	1台 1台 1台 1台	株式会社ア グリ盛岡	H19	52
		0.2	26	7,694	パイプハウス	6棟	都南園芸生 産組合	H19	53
		1.0	25	1,800	りんご予冷庫	1台	黒川出荷組 合	H19	54
		いわて希望農 業担い手応援 事業	1.51	10	17,261	パイプハウス ねぎ収穫機	10棟 1台	都南園芸生 産組合	H20
	30		16	1,800	りんご予冷庫	1台	黒川出荷組 合	H20	56
	6.5		6	6,600	スピードスプレーヤー	1台	草志田果樹 共同防除組 合	H20	57
	0.5		1	7,442	暖房機設備	2台	有限会社石 川園芸もり おか	H20	58

	事業種目	受益面積 (ha)	受益戸数 (戸)	事業費 (千円)	施設の概要		事業主体	事業の着工完了(予定)年度	対図 番号
生産 関 係 施 設	いわて希望農業担い手応援事業	1.0	20	1,050	乾燥機	1台	都南乙部産直組合	H20	59
		25.57	300	12,738	パイプハウス ねぎ収穫機 ねぎ調整機	3棟 1台 1台	都南園芸生産組合	H21	60
		1.16	19	838	掘取機 毛羽取機	1台 1台	野田青果物出荷組合	H21	61
		52.7	129	6,500	スピードスプレーヤー	1台	飯岡西部農業生産組合	H22	62
		1.5	20	591	球根皮剥機 サイノ目切り機	1台 1台	都南乙部産直組合	H22	63
		4.59	306	14,798	パイプハウス	10棟	都南園芸生産組合	H23	64
		—	1	5,302	低コスト牛舎	1棟 162㎡	盛岡東部肉牛生産組合	H23	65
	いわて未来農業確立総合支援事業	7.79	3	6,380	スピードスプレーヤー	1台	観音堂共同防除組合	H23	66
	いわて地域農業マスタープラン実戦支援事業	1.24	8	5,570	自走式防除機	8台	都南園芸生産組合	H25	95
		0.11	5	6,038	パイプハウス	5棟	盛岡北園芸生産組合	H26	96
		6.00	4	6,448	スピードスプレーヤー	1台	朝島りんご生産組合	H27	97
		7.00	19	6,448	スピードスプレーヤー	1台	都南北部果樹共同防除組合	H27	98
		45.00	16	7,344	スピードスプレーヤー	1台	黒川果樹生産組合	H28	99
		0.21	3	19,928	パイプハウス	7棟	盛岡北園芸生産組合	H29	105
3.7		4	793	全自動白ネギ移植機	1台	飯岡ねぎ生産組合	H29	106	

	事業種目	受益面積 (ha)	受益戸数 (戸)	事業費 (千円)	施設の概要		事業主体	事業の着工完了(予定)年度	対図 番号
生産 関係 施設	いわて地域農業マスタープラン実戦支援事業	26.2	23	7,344	スピードスプレーヤー	1台	飯岡西部農業生産組合	H29	107
		0.23	9	15,679	パイプハウス 自動灌水制御機器	5棟	盛岡北園芸生産組合	H30	108
		0.33	11	3,793	隔離栽培槽	588個	盛岡北園芸生産組合	R1	109
		3.38	3	3,300	草地更新	3.38ha	矢沢地区畜産組合	R2	110
		5.61	7	7,480	スピードスプレーヤー	1台	大平野農業生産組合	R2	111
		7.2	3	7,810	スピードスプレーヤー	1台	観音堂共同防除組合	R3	112
	産地パワーアップ事業	1.4	1	248,076	生産技術高度化施設	1棟	有限会社石川園芸もりおか	H29	100
		0.54	1	100,777	生産技術高度化施設	1棟	株式会社武蔵ふぁーむ	H30	113
		0.77	1	170,500	生産技術高度化施設	1棟	有限会社サン農園	H30	114
		0.72	1	88,560	生産技術高度化施設	1棟	株式会社いわて若江農園	H30	115
		0.13	1	37,785	生産技術高度化施設	1棟	個人	H30	116
		0.33	1	21,940	パイプハウス	6棟	株式会社大道古川農園	H30	117
		0.05	1	3,490	水耕栽培システム ヒートポンプ空調	1基	個人	H30	118
		0.6	1	511	平高畝整形マルチ管理機	1台	個人	R2	119
		0.2	1	511	平高畝整形マルチ管理機	1台	個人	R2	120

	事業種目	受益面積 (ha)	受益戸数 (戸)	事業費 (千円)	施設の概要		事業主体	事業の着工完了(予定)年度	対図 番号
					名称	数・規模			
流通加工 関係 施設	野菜集団産地 育成事業	28.5	380	166,143	集出荷施設 コンベアー フォークリフト	1棟 1,375㎡ 10台 1台	厨川生産組 合	S55	67
	麦、大豆等生 産総合振興対 策事業	21.0	141	57,154	穀類乾燥施設	8基	都南農協 (見前農協)	S55	68
	米生産調整対 策特別事業	56.0	276	39,835	麦乾燥施設乾燥機 精米機	4基 1基	都南農協 (飯岡農協)	S55	69
	麦類共同調整 集約化促進事 業	194.0	521	6,619	ばら出荷施設(昇降 機、貯留タンク等) フォークリフト	1台	盛岡市農協	S56	70
	農村地域定住 促進対策事業	10.9	42	3,446	集乳施設 バルククーラー	2棟 9.94㎡ 2基 3000、6000	東盛岡酪農 組合	S56	71
	新農業構造改 善事業	50.0	107	71,495	米乾燥調整施設	1式	都南農協 (乙部農協)	S57~58	72
	主要穀物等生 産総合振興対 策事業	350.0	555	54,067	乾燥施設、糶摺機	1式	都南農協 (飯岡農協)	S58	73
					乾燥機	2基	都南農協 (見前農協)	S59	74
	水田利用再編 対策推進事業	25.0	53	20,260	集出荷施設形状選別機	1式	都南村野菜 生産組合	S59	75
					りんご加工処理施設	1棟 81㎡	岩手県青果 販売農業協 同組合	S59	76
	地域農水産物 利用高度化施 設整備事業	—	—	52,250	加工処理施設	1棟 396.02㎡	盛岡市農協	S62	77
	水田農業確立 対策推進事業	5.0	40	1,845	枝豆もぎとり調整機 選別コンベア	5台 5台	盛岡市農協	S62	78

	事業種目	受益面積 (ha)	受益戸数 (戸)	事業費 (千円)	施設の概要		事業主体	事業の着工完了(予定)年度	対図 番号
流通加工関係施設	農業生産体質強化総合推進対策事業	148.0	111	49,112	米麦乾燥施設 乾燥機	1台	湯沢農業生産組合	S62	79
		—	—	28,571	乾燥調整施設集排塵施設設置	—	都南農協 (飯岡農協)	S62	80
	強化総合推進対策事業	105.0	202	99,048	集出荷施設 選果機、予冷施設	495.59m ² 1式	盛岡市農協	S63	81
		120.0	260	94,071	米大規模乾燥調整施設 乾燥機	5基	都南農協 (見前農協)	S63	82
		120.0	260	94,071	米大規模乾燥調整施設 乾燥機	5基	都南農協 (見前農協)	S63	82
	水田農業確立対策推進事業	5.0	34	1,438	大豆脱粒機、選別機	—	都南西部農業機械銀行	S63	83
	新農業構造改善事業	15.0	28	11,936	乾燥調整施設	1式	観音堂ライスセンター 利用組合	H1	84
		280.0	2694	223,930	りんご集出荷貯蔵施設	1,936m ²	都南農協	H1~2	85
	先進的農業生産総合推進対策事業	153.0	365	254,590	米麦乾燥調整施設 乾燥機 集塵設備 他	699.18m ² 12基	盛岡市農協	H4	86
		288.0	2,694	476,048	集出荷施設 予冷貯蔵施設	1,560m ² 1,047m ²	都南農協	H5	87
	農業生産体制強化総合推進対策事業	20.0	4	34,308	穀類乾燥調整施設	131m ²	生き生き農業生産組合	H7	88
	フードシステム高度化推進対策事業	—	—	241,201	食材加工センター施設	1棟 536.45m ²	盛岡食材加工協同組合	H7	89

	事業種目	受益面積 (ha)	受益戸数 (戸)	事業費 (千円)	施設の概要	事業主体	事業の着工完了(予定)年度	対図 番号	
流通加工関係施設	農業生産体制強化総合推進対策事業	431.0	448	134,250	バラ玄米調整共同施設 荷受ホッパー 玄米タンク 粒選盛岡市農協別機 石抜機用流量調整タンク	1基 4基 4基 4基 4基	盛岡市農協	H8	90
		盛岡地域	243	173,191	りんご選果機	1基	盛岡市農協	H13	91
	いわて希望農業担い手応援事業	1.0	20	1,050	乾燥機	1基	都南乙部産直組合	H20	92
	東日本大震災農業生産対策交付金事業	(太田) 350.3	327	3,990	荷受計量機器の更新	1式	岩手中央農協	H23	93
		(見前) 90.0	20	8,505	乾燥機の更新	1式	岩手中央農協	H23	94
	産地パワーアップ事業	99	459	265,896	予冷施設 フリートレイ式りんご選果機	1棟 1台	岩手中央農協	H28～30	101
		3.0	1	58,935	集出荷貯蔵施設	1棟	一般社団法人ドリームファーム	H29	102
		3.9	1	10,334	集出荷貯蔵施設	1棟	個人(北田健)	H29	103
		3.6	1	10,584	集出荷貯蔵施設	1棟	個人(藤原和孝)	H29	104
		いわて地域農業マスタープラン実践支援事業	2.5	1	5,847	野菜冷蔵貯蔵庫	1基	キートスファーム株式会社	R1

農業近代化施設整備状況図 別添

(2) 玉山地域

	事業種目	受益面積 (ha)	受益戸数 (戸)	事業費 (千円)	施設の概要		事業主体	事業の着工完了(予定)年度	対図 番号
					名称	数・規模			
生 産 関 係 施 設	団体営草地開発事業	23	20	18,062	トラクター ブロードキャスター サイクロモア ジュミニテッター ヘイバーラー リホームワゴン ライムソワー	1台 1台 1台 1台 1台 1台 1台	玉山村	S51~52	T-1
	山村地域農林 漁業特別対策 事業	86	121	39,000	発芽育苗舎	1棟 322.5㎡	玉山稲作集 団栽培組合	S52	T-2
		29	59	3,780	コンバイン	2台	玉山稲作集 団栽培組合	S53	T-3
		160	61	3,122	刈払機 チェンソー 目立機	30台 10台 6台	玉山村森林 組合	S53	T-4
	転作促進対策 特別事業	7.5	25	5,199	トラクター マニアスプレッター ドッキングローダー ライムソワー マウントカッター カッター	1台 2台 1台 1台 1台 3台	元好摩転作 集団営農組 合	S53	T-5
		6.2	43	3,521	ディスクモア ヘイバーラー ジャイロテッター	1台 1台 1台	巻堀稲作集 団栽培組合	S53	T-6
		19	53	1,600	マニアスプレッター マウントカッター	2台 1台	藪川転作集 団組合	S53	T-7
		野菜集団産地 育成事業	150	80	5,399	トレンチャー 土壌消毒機	4台 4台	玉山村農協	S53
	団体営畜産経営環境整備事業	20	12	28,442	トラクター ポンプタンカー ローダー マニアスプレッター ショベルローダー	1台 1台 1台 1台 1台	玉山村	S53	T-9

	事業種目	受益面積 (ha)	受益戸数 (戸)	事業費 (千円)	施設の概要		事業主体	事業の着工完了(予定)年度	対図 番号
					名称	数・規模			
生産関係施設	転作促進特別 対策事業	8	34	5,813	トラクター マニアスプレッター ブロードキャスター 整地ローター ダンプトレーラー トレーラー 刈払機	1台 4台 3台 1台 1台 1台 2台	舟田転作集 団組合	S 54	T-10
		9	9	7,240	トラクター コーンハーベスター ヘイエレベーター ヘイベーター マニアスプレッター	1台 1台 1台 1台 1台	尻志田転作 集団組合	S 54	T-11
	団体営畜産経営 対策事業	13	10	29,304	トラクター アタッチ ショベルローダー 堆肥盤	2台 4台 1台 4基	玉山村農協	S 55～56	T-12
		麦・大豆等生産 振興対策事業	104	55	18,689	水稻育苗施設	1棟 171.36㎡	門前寺稲作 集団栽培組合	S 54
	14		15	3,598	トラクター ダンプトレーラー ロータリー	1台 1台 1台	沢目畑作集 団栽培組合	S 55	T-14
	野菜指定産地 整備近代化事業	100	250	20,323	共同計算用電動式計算 機	1台	玉山村農協	S 54	T-15
	転作促進特別 対策事業	9	30	10,500	ヘイベーター コーンハーベスター マニアスプレッター バキュームカー ハーベスター	1台 1台 1台 1台 1台	川崎転作集 団組合	S 55	T-16

	事業種目	受益面積 (ha)	受益戸数 (戸)	事業費 (千円)	施設の概要		事業主体	事業の着工完了(予定)年度	対図 番号
					名称	数・規模			
生産 関係 施設	転作促進特別 対策事業	19	55	9,831	トラクター ローラー ディスクモアー ヘイバーラー ハーバスター マニアワゴン	1台 1台 1台 1台 1台 1台	門前寺転作 集団組合	S 55	T-17
		20	63	8,800	トラクター フロントベラー ヘイバーラー ディスクモアー マニアスプレッター	1台 1台 2台 1台 2台	松内転作集 団組合	S 55	T-18
	農用地利用増 進特別対策事 業	25	8	2,428	マニアワゴン ライムソワー カッター ブロードキャスター ジャイロヘメーカー	2台 1台 2台 1台 1台	山屋畑作振 興組合	S 56	T-19
	転作促進特別 対策事業	25	47	10,117	トラクター バキュームカー マニアワゴン ディスクモアー ヘイバーラー ヘイエレベーター	1台 1台 2台 1台 1台 2台	永井転作集 団組合	S 56	T-20
	麦・大豆等生 産振興対策事 業	10	21	3,005	コンバイン ローターシーダー パディハロー	1台 1台 1台	藪川トラク ター利用組 合	S 57	T-21
	野菜産地総合 整備事業	18	66	20,100	降雨防止品質向上施設 (ビニールハウス)	90棟 17,820㎡	玉山村農協	S 58	T-22
	高位生産営農 特別促進対策 事業	50	50	45,587	共同育苗施設	1棟	巻堀稲作集 団栽培組合	S 59	T-23

	事業種目	受益面積 (ha)	受益戸数 (戸)	事業費 (千円)	施設の概要		事業主体	事業の着工完了(予定)年度	対図 番号
					名称	数・規模			
生産 関係 施設	米生産調整対策特別事業	46	14	1,650	ドッキングローダー パワーデスク 飼料カッター トラクター作業台	1台 1台 1台 1台	武道転作集 団組合	S 59	T-24
	畜産経営環境整備事業	巻堀	31	36,624	スラリストア 堆肥舎 堆肥盤	1基 9棟 1基	岩手県	S 59	T-25
		巻堀	80	96,674	トラックタンカー 堆肥舎 トラクター等	13,000 27棟 1,911㎡ 15台	岩手県	S 60	T-26
	地域畜産総合対策事業	31	8	10,950	コーンプランター スプレイヤー ブロードキャスター コーンハーベスター ヘイバーラー	1台 1台 1台 1台 1台	好摩沢飼料 生産組合	S 59	T-27
	畜産経営環境整備事業	状小屋	28	39,899	堆肥舎 トラクター等	8棟 13台	岩手県	S 61	T-28
		姫神	22	32,287	堆肥舎 トラクター等	5棟 5台	岩手県	S 62	T-29
	地域畜産総合対策事業	15	6	4,550	DESTAMOアー ヘイテッター ヘイレキ ヘイバーラー	1台 1台 1台 1台	日戸飼料生 産組合	S 61	T-30
	生産施設整備事業	6	20	11,008	簡易ビニールハウス	32棟	玉山村農協	S 61	T-31
		8	29	14,520	簡易ビニールハウス	40棟	玉山村農協	S 62	T-32
	生産管理用機械整備事業	10	6	3,248	ホップ収穫用機械	2台	玉山村農協	S 62	T-33

	事業種目	受益面積 (ha)	受益戸数 (戸)	事業費 (千円)	施設の概要		事業主体	事業の着工完了(予定)年度	対図 番号
					名称	数・規模			
生産関係施設	畜産経営環境整備事業	巻堀	5	8,507	堆肥舎	2棟	岩手県	H1	T-34
		巻堀	19	34,138	堆肥舎	5棟	岩手県	H2	T-35
		巻堀	20	-	浄化処理施設 堆肥舎	1基 6棟	岩手県	H3	T-36
		全域	174	61,771	スラリーストア 浄化処理施設 堆肥舎 機械格納庫 運搬機械(バキュームトラック、トラクター、ポンプカー)	1基 500㎡ 1棟 1棟 100.4㎡ 3台	岩手県	H4	T-37
	地域畜産活性化基盤総合整備事業	全域	-	9,034	モアコンディショナー ロールベアラー ロールクラブ ラッピングマシン 残茎粉碎機	1台 1台 1台 1台 1台	玉山村	H3	T-38
	新岩手農業確立総合対策事業	4.9	159	105,385	簡易ビニールハウス (ピーマン、トマト、ほうれんそう)	259棟	玉山村農協	H1~2	T-39
	地域農業確立総合対策事業 地域農業確立総合対策事業	83.2	53	13,945	トラクター 田植え機 防除機 乾燥機等	1台 2台 1台 2台	下田ハウス 組合	H3	T-40
		98	63	1,658	田植え機	1台	柴沢稲作集 団栽培組合	H3	T-41
		1.01	33	26,790	簡易ビニールハウス (灌水付、扉付)	51棟 5.4m×36m	玉山村農協	H4	T-42
		0.96	37	26,951	簡易ビニールハウス (灌水付、扉付)	53棟 5.4m×36m	玉山村農協	H5	T-43

	事業種目	受益面積 (ha)	受益戸数 (戸)	事業費 (千円)	施設の概要		事業主体	事業の着工完了(予定)年度	対図 番号
					名称	数・規模			
生産 関 係 施 設	地域農業確立 総合対策事業	2.04	30	4,902	育苗施設 簡易ビニールハウス (灌水付、扉付)	1棟	玉山村農協	H5	T-44
	地域農業確立 総合対策事業	1.45	7	3,399	自動防除機	5台 14頭口 14~18/0分	玉山村農協	H6	T-45
	畜産経営体質 強化対策事業	全域	54	122,526	共同利用施設 畜舎(木造) 草架 パドック 堆肥舎 雑用水 隔障物 飼料庫 機械格納庫 側溝舗装 機械施設 ホイールローダー 家畜運搬車	2棟 4式 2箇所 1棟 1式 3,009.6m 1棟 1棟 1式 1台 1台	玉山村	H5~6	T-46
	担い手育成畜 産基盤総合整 備事業	全域	—	28,100	トラクター モアコンディショナ テッター レーキ ロールバーラー マニアスプレッター ブロードキャスター	2台 1台 2台 1台 1台 1台 1台	玉山村	H6	T-47
		—	—	2,104	ラッピングマシン	—	玉山村	H7	T-48
	地域農業確立 総合対策事業	0.67	4	2,416	自動防除機180/分	4台	玉山村農協	H7	T-49
		0.34	3	2,016	きゅうり選別機	3台			
		0.58	5	635	りんどう下葉取り機	5台			
	農業生産体制 強化総合推進 対策事業	11.0	19	6,400	大豆用コンバイン 乾燥機 選別機	1台 3台 1台	玉山村農協	H7	T-50

	事業種目	受益面積 (ha)	受益戸数 (戸)	事業費 (千円)	施設の概要		事業主体	事業の着工完了(予定)年度	対図 番号
					名称	数・規模			
生産 関 係 施 設	新しいわて農業 再編総合対策 事業	0.63	3	1,638	自動防除機	3台	玉山村農協	H8	T-51
		1.37	10	4,300	結束機	10台			
		0.61	5	635	りんどう下葉取り機	5台			
		0.54	5	1,440	温風器	5台	新岩手農協	H9	T-52
		0.80	5	2,805	防除機	5台	玉山中央支		
		0.77	5	2,190	結束機	5台	所花卉生産		
		0.77	5	648	りんどう下葉取り機	5台	部会		
		0.50	2	880	結束機	2台	新岩手農協	H10	T-53
		0.70	3	390	りんどう下葉取り機	3台	玉山中央支		
		0.45	5	1,518	温風器	5台	所花卉生産 部会		
		1.0	2	1,042	皮むき機	2台	新岩手農協	H10	T-54
		2.1	3	1,428	移植機	1台	玉山中央支		
		2.1	5	1,415	ブームスプレーヤ	1台	所園芸生産 部会		
		1.6	4	3,300	フラワーバインダー	1台	新岩手農協	H11	T-55
		0.6	3	600	球根掘取機	1台	玉山中央支		
		0.5	3	300	培土機	1台	所園芸生産		
		0.5	4	1,320	防除機	2台	部会		
		0.2	4	5,170	パイプハウス	11棟			
		1.0	3	3,200	フラワーバインダー	1台	新岩手農協	H12	T-56
		0.3	2	660	防除機	1台	園芸生産部		
		1.0	4	1,300	球根掘取機	2台	会玉山中央		
		1.7	5	1,401	防除機	3台	支部		
		0.6	4	940	皮むき機	2台			
		0.16	5	1,600	温風器	5台			
		15	7	820	平型乾燥機	2台	門前寺大豆	H12	T-57
				900	大豆選別機	1台	生産組合		

	事業種目	受益面積 (ha)	受益戸数 (戸)	事業費 (千円)	施設の概要		事業主体	事業の着工完了(予定)年度	対図 番号
					名称	数・規模			
生産 関 係 施 設	いわて農業担 い手支援総合 対策事業	5.5	9	2,418	ブームスプレーヤー	3台	新岩手農協	H13	T-58
		1.5	7	1,410	移植機	1台	園芸生産部		
		2.2	9	858	プラソイラー	3台	会玉山中央		
		1.5	6	1,710	乾燥機	3台	支部		
		0.6	5	710	掘取機	1台			
		0.1	5	2,400	パイプハウス	5棟			
	10.7	9	485	播種機	1台	生出小麦生 産組合	H14	T-59	
				525	ドライブハロー				1台
	0.85	5	1,090	灌漑機	2台	新岩手農協	H14	T-60	
	0.69	5	520	深耕ロータリー	1台	園芸生産部			
	0.95	5	1,008	冷蔵庫	1台	会玉山中央			
	0.26	8	6,240	パイプハウス	13棟	支部			
	0.78	5	1,092	灌漑機	2台	新岩手農協	H15	T-61	
	1.2	6	1,440	結束機	3台	園芸生産部			
	1.0	5	1,028	冷蔵庫	1台	会玉山中央			
	0.16	7	3,840	パイプハウス	8棟	支部			
	25	17	12,348	コンバイン	2台	武道大豆転 作組合	H16	T-62	
				2,756	ハイクリビーム				1台
	2.9	5	1,080	ブームスプレーヤー	1台	新岩手農協	H16	T-63	
	1.25	6	1,500	結束機	3台	園芸生産部			
1	5	1,020	冷蔵庫	1台	会玉山中央				
0.2	5	4,800	パイプハウス	10棟	支部				
0.2	8	5,760	パイプハウス	10棟	新岩手農協 園芸生産部 会玉山中央 支部	H17	T-64		
新しいわて農業 担い手支援総 合対策事業	0.16	6	4,608	パイプハウス	8棟	新岩手農協 園芸生産部 会玉山中央 支部	H18	T-65	

	事業種目	受益面積 (ha)	受益戸数 (戸)	事業費 (千円)	施設の概要		事業主体	事業の着工完了(予定)年度	対図 番号
					名称	数・規模			
生 産 関 係 施 設	新しいわて農業 担い手支援総 合対策事業	2.5	5	2,123	枝豆ハーベスター	1台	日戸枝豆生 産組合	H18	T-66
				270	枝豆供給ホッパー	1台			
			600	枝豆選別機	1台				
			540	枝豆定量袋詰機	1台				
		38.0	27	1,669	堆肥ストックヤード	1棟	武道大豆転 作組合	H18	T-67
	農業生産体制 強化総合推進 対策事業	渋民	25	6,900	汎用コンバイン 不耕起播種機	1台 1台	下田ハウス 組合	H10	T-68
	効率的飼料生 産促進事業	42.4	—	721	レーキ	1台	玉山村	H8	T-69
	肉用牛生産対 策事業	全村	21	11,454	畜舎 トラクター 作業機	1棟 2台 5台	生産農家	H16	T-70
	畜産基盤再編 総合整備事業 岩手中部	全村	6	293,062	畜舎 堆肥舎 尿溜 隔障物 雑用水施設 農機具	5棟 1棟 4基 5,739㎡ 2箇所 2式・8台	玉山村	H9～12	T-71
	畜産基盤再編 総合整備事業 岩手中部	玉山地 域全域	2	150,550	畜舎 堆肥舎 尿溜 隔障物	1棟 1棟 1基 1,000m	生産農家	H19	T-72
	畜産基盤再編 総合整備事業 盛岡北部	玉山団 地	5	83,826	畜舎 堆肥舎 尿溜 農機具	2棟 1棟 2基 1式・7台	玉山村	H13～14	T-73
	地域有機物資 源活用促進事 業	全村	12	11,570	堆肥舎	4棟	任意組合	H13	T-74
		全村	15	19,310	堆肥舎	5棟	任意組合	H14	T-75
		全村	30	41,240	堆肥舎	10棟	任意組合	H15	T-76
全村		24	29,361	堆肥舎	8棟	任意組合	H16	T-77	

	事業種目	受益面積 (ha)	受益戸数 (戸)	事業費 (千円)	施設の概要		事業主体	事業の着工完了(予定)年度	対図 番号
					名称	数・規模			
生産関係施設	産地パワーアップ事業	0.52	3	43,631	パイプハウス	19棟	新岩手農協 トマト・ミニトマト生産部会	H29	T-115
	畑作高度営農団地育成事業	39	50	13,425	野菜集出荷施設 フォークリフト ミリコン	1棟 200㎡ 1台 1式	玉山村農協	S51	T-78
流通加工関係施設	生乳低温流通施設整備促進事業	全域	135	1,922	バルククーラー バルククーラー バルククーラー	2台・1,000 2台・800 36台・600	玉山村農協	S51	T-79
	山村地域農林漁業施設整備対策事業	86	121	38,574	籾乾燥調整施設	1棟 299.52㎡	玉山村稲作栽培組合	S53	T-80
	地域農政特別対策事業	86	121	18,434	籾乾燥機	2基・7,800 2基・3,200	巻堀稲作集 団栽培組合	S53	T-81
	岩手山演習場 周辺民生安定 対策助成事業	40	47	38,838	籾乾燥調整施設	1棟 232.2㎡	玉山村農協	S53	T-82
		82	67	73,619	籾乾燥調整施設	—	玉山村農協	S57	T-83
		200	756	80,782	飼料倉庫 フォークリフト	1棟 523.5㎡ 1台	玉山村農協	S59	T-84
	第二次林業構造改善事業	藪川	8	7,245	シイタケ乾燥施設 乾燥機	1棟 1,134.4㎡ 2台・94㎡	藪川しいたけ生産組合	S54	T-85
	野菜集団産地育成事業	28	50	146,135	野菜集出荷施設(予冷施設)	1棟 948.76㎡	玉山村農協	S56	T-86
	主要穀物等生産総合振興対策事業	170	140	10,547	集排じん室 籾穀庫	1棟 58.31㎡ 1棟 43.10㎡	玉山村農協	S59	T-87
	地域活性化事業	19	18	17,977	そば加工処理施設	1棟 99.37㎡	藪川そば生産組合	S62	T-88

	事業種目	受益面積 (ha)	受益戸数 (戸)	事業費 (千円)	施設の概要		事業主体	事業の着工完了(予定)年度	対図 番号
					名称	数・規模			
流通加工関係施設	新地域農業生産総合振興対策事業	60	50	38,261	前処理施設	1棟	巻堀稲作集 団栽培組合	S57	T-89
		水稻 50 麦 10			出芽室(作業室兼) 軽量鉄骨ハウス 水槽(台車通路含)	267.3㎡			
	地域農業確立総合対策事業	27 (97 t)	66	7,242	硬化施設	22棟	下田ハウス 組合	S63	T-90
					硬化ハウス (灌水装置含む)	145.8㎡			
					附帯施設 (出芽施設、緑化施設、電気施設、暖房施設、給水施設等)	1式			
		5.58	29	2,652	表乾燥施設	4基	玉山村農協	H6	T-91
					乾燥機				
		3.81	28	2,658	選別計量器	1式	玉山村農協	H7	T-92
				米粉タンク	1式				
				ミシン	1台				
新しいわて農業再編総合対策事業	1.4	3	2,130	野菜予冷庫	3台	玉山村農協	H8	T-93	
農業生産体制強化総合推進対策事業	全村	—	4,550	米食味計	1台	新岩手農協	H10	T-94	
農業生産総合対策事業	全村	—	828,638	集出荷貯蔵施設	1,784.21㎡	新岩手農協	H12～13	T-95	
				米低温保管施設	1式				
				調製施設	1式				
				フォークリフト	3台				

	事業種目	受益面積 (ha)	受益戸数 (戸)	事業費 (千円)	施設の概要		事業主体	事業の着工完了(予定)年度	対図 番号
					名称	数・規模			
流通加工関係施設	いわて農業担 い手支援総合 対策事業	米 9	42	28,980	汎用乾燥機 付帯施設	45石4基	渋民地区乾 燥調製利用 組合	H16	T-96
		大豆 55							
		小麦 8							
		0.12	6	3,690	パイプハウス	6棟	新岩手農協 園芸生産部 会玉山中央 支部	H19	T-97
		0.12	4	3,900	パイプハウス	6棟	新岩手農協 園芸生産部 会玉山中央 支部	H20	T-98
	強い農業づく り交付金事業	60	108	13,781	穀物乾燥機	5基	巻堀ライス センター利 用組合	H19	T-99
		米 37 小麦 15	27	12,600	穀物乾燥機	3基	門前寺ライ スセンター 利用組合	H19	T-100
		51	39	14,490	穀物乾燥機	5基	柴沢稲作集 団栽培組合	H20	T-101
	いわて希望農 業担い手応援 事業	0.12	5	4,320	パイプハウス	6棟	新岩手農協 園芸生産部 会玉山中央 支部	H21	T-102
		0.12	4	3,900	パイプハウス	6棟	新岩手農協 園芸生産部 会玉山中央 支部	H22	T-103
経営体育成支 援事業	31.56	19	9,700	コンバイン 田植機	1台 1台	武道地区集 落営農組合	H22	T-104	

	事業種目	受益面積 (ha)	受益戸数 (戸)	事業費 (千円)	施設の概要		事業主体	事業の着工完了(予定)年度	対図 番号
					名称	数・規模			
流通加工関係施設	いわて希望農業担い手応援事業	0.18	8	7,290	パイプハウス	9棟	新岩手農協 園芸生産部 会玉山中央 支部	H23	T-105
		0.04	2	1,217	温風暖房機	2台	生出野菜生 産組合	H23	T-106
	経営体育成 支援事業	玉山	1	39,600	鉄骨ハウス	1棟	生産農家	H25	T-107
		渋民	1	7,861	トラクター	1台	生産農家	H25	T-108
		玉山	1	3,937	トラクター	1台	生産農家	H26	T-109
		巻堀	1	5,010	ハイクリブーム	1台	生産農家	H26	T-110
		渋民	1	10,260	コンバイン	5台	生産農家	H27	T-111
	いわて未来農業確立総合支援事業	0.10	5	3,600	パイプハウス	5棟	新岩手農協 園芸生産部 会玉山中央 支部	H24	T-112
	いわて地域農業マスタープラン実践支援事業	0.10	5	3,600	パイプハウス	5棟	新岩手農協 園芸生産部 会玉山中央 支部	H25	T-113
		0.10	5	3,600	パイプハウス	5棟	新岩手農協 園芸生産部 会玉山支部	H27	T-114
	地域経営資源継承支援事業	0.1	1	215	代掻きローター	1棟	生産農家	H27	T-115
		0.1	2	1,762	暖房機 パイプハウス 温風機	2棟	生産農家	H28	T-116
	畜産・酪農収益力強化総合対策基金等事業	0.1	1	8,250	トラクター フロントローダー バールグラブ 表層攪拌用機械装置 ロールベアラー ラッピングマシン	1棟	盛岡市玉山 地域畜産ク ラスター協 議会	H29	T-117

	事業種目	受益面積 (ha)	受益戸数 (戸)	事業費 (千円)	施設の概要		事業主体	事業の着工完了(予定)年度	対図 番号
流通加工関係施設	いわて地域農業マスタープラン実践支援事業	0.1	1	13,000	育成舎	1棟	生産農家	H30	T-118
	経営体育成支援事業	渋民	1	14,577	トラクター ロータリー ハロー ジェットシーダー	1棟	農事組合法人農の未来 武道	R1	T-119
		渋民	1	10,950	コンバイン 乾燥調製施設	2棟	生産農家	R1	T-120
	畜産・酪農収益力強化総合対策基金等事業	0.1	1	6,435	トラクター ベールグラブ フロントローダー マニアフオーク	1棟	盛岡市玉山 地域畜産ク ラスター協 議会	R1	T-121

農業近代化施設整備状況図 別添

第7 農業就業者育成・確保の現状

1 新規就農者の動向及び見通し

○新規就農状況

(単位：人)

	新規就農者	新規学卒 就農者(A)	離職就農者	新規青年 就農者 (A)+(B)		
				青年(B)	中高年	
令和2年度	25	1	24	22	2	23
令和3年度	15	0	15	11	4	11
令和4年度 見通し	16	0	16	12	4	12
令和5～9年度 見通し	80	0	80	53	27	53
令和10～14年度 見通し	75	0	75	42	33	42

(注) 1 離職就農者の年齢区分については、45歳未満を青年として計上

2 令和4年度以降は、市農政課による推計（見通し）である。

3 資料：盛岡農業改良普及センター

2 農業就業者育成・確保施設の状況

該当ありません。

第8 就業機会の現状

1 農業従事者の他産業就業の現状

(単位：戸)

	販売農家	自給的農家
平成22年度	3,304	1,246
平成27年度	2,781	1,300
令和2年度	2,145	1,118

(注) 資料：農林業センサス

2 農村産業法等に基づく開発計画の概要

地区名	企業数	工場用地面積(m ²)	出荷量(百万円)	雇用人数(人)	主な事業
芋田	3	196,279	-	150	めん類製造業等
平田野	10	367,375	-	726	金属製品製造業等
上飯岡	1	21,797	-	11	木材製造

(注) 1 令和3年度実績

2 資料：市ものづくり推進課

3 農業従事者等に対する就業相談活動の現状

時期(通年)	推進主体	対象及び参加人員	内容
平成29年度	盛岡公共職業安定所	出稼ぎ希望者 10人 (うち農林漁業兼業 2人)	他産業就業相談、斡旋
平成30年度	盛岡公共職業安定所	出稼ぎ希望者 10人 (うち農林漁業兼業 2人)	他産業就業相談、斡旋
令和元年度	盛岡公共職業安定所	出稼ぎ希望者 9人 (うち農林漁業兼業 1人)	他産業就業相談、斡旋
令和2年度	盛岡公共職業安定所	出稼ぎ希望者 7人 (うち農林漁業兼業 1人)	他産業就業相談、斡旋
令和3年度	盛岡公共職業安定所	出稼ぎ希望者 6人 (うち農林漁業兼業 0人)	他産業就業相談、斡旋

(注) 資料：市経済企画課

4 企業誘致及び企業誘致活動の現状

工場新設の意向のある企業の調査及び訪問を行なうとともに、岩手県ものづくり自動車産業振興室、盛岡市東京事務所、商工団体等と連携して、企業への働きかけを行っています。

また、市内全域を対象として、新産業等用地整備へ向けた工場適地・立地意向調査を平成 27 年度に実施し、これに基づき平成 28 年度に新産業等用地整備基本計画を策定しています。

第9 農村生活環境の現状

1 農村生活環境整備事業の実施状況

(1) 盛岡地域

事業種目	受益 地区	受益戸数 (人口)	事業費 (千円)	主要工事又は主要施設名	事業団体	事業の着工完 了(予定)年度	対図 番号
山村振興事業 (第1期)	D 中野	63 (263)	18,523	生活改善センター (1棟 294.5㎡)	盛岡市	S48	1
第2次林業構 造改善事業	G 飯岡	-	60,134	林間歩道、広場、管理棟、 東屋 他	盛岡市 (都南村)	S52~53	2
山村振興事業 (第2期)	E 東部	61 (245)	21,746	砂子沢生活改善センター (1棟 157.2㎡)	盛岡市	S54	3
	E 東部	14 (49)	24,096	簡易給水施設(L=609m)	宇曾沢簡易給 水利用組合	S55	4
農村地域定住 促進対策事業	E 東部	164 (927)	20,679	庄ヶ畑地区振興センター (1棟 165.62㎡)	盛岡市	S56	5
	E 東部	35 (169)	13,294	大葛地区振興センター (1棟 101.02㎡)	盛岡市	S56	6
新農業構造改 善事業	H 乙部	69	21,500	城内地区集落センター (1棟 204.00㎡)	組合	S57	7
	H 乙部	63	21,250	上大ヶ生地区集落センター (1棟 200.00㎡)	組合	S57	8
農村地域定住 促進対策事業	E 東部	28 (114)	13,357	銭掛地区振興センター (1棟 101.85㎡)	盛岡市	S58	9
新農業構造改 善事業	H 乙部	11	14,121	簡易給水施設(L=2,979m)	組合	S58	10
手づくりの村 整備事業	H 東部	61	19,220	スポーツ広場(3,242㎡) 集落案内板、放送施設	協議会	S58	11
農村地域定住 促進対策事業	E 東部	386 (1,964)	50,968	上米内地区振興センター (1棟 371.99㎡)	盛岡市	S59	12
手づくりのむ ら整備事業	E 東部	99 (427)	1,400	ごみステーション7 遊具施設1式	築川・砂子沢 地区住みよい むらづくり推 進協議会	S59	13

事業種目	受益地区	受益戸数 (人口)	事業費 (千円)	主要工事又は主要施設名	事業団体	事業の着工完了(予定)年度	対図 番号
新農業構造改善事業	H 乙部	487	147,007	乙部地区構造改善センター (1棟 818.88㎡)	盛岡市 (都南村)	S59~61	14
	H 乙部	22	10,385	沢川目地区構造改善センター (1棟 109.52㎡)	組合	S61	15
	H 乙部	56	18,674	黒川地区構造改善センター (1棟 167.20㎡)	組合	S61	16
	G 飯岡	46	19,133	下羽場地区構造改善センター (1棟 153.00㎡)	組合	S61	17
	G 飯岡	47	47,867	上羽場地区構造改善センター (1棟 172.00㎡)	組合	S61~62	18
	H 乙部	172	126,000	農業技術拠点施設 (1棟 618.80㎡)	北乙部農協	S62	19
	H 乙部	13	11,380	田の沢地区構造改善センター (1棟 93.50㎡)	組合	S62	20
	H 乙部	30	10,030	観音堂地区構造改善センター (1棟 108.50㎡)	組合	S62	21
	G 飯岡	24	9,569	転作定着化促進研修施設 (1棟 108.50㎡)	油田農事実行 組合	S63	22
	H 乙部	8	14,121	簡易給水施設(L=5,403m)	組合	S63	23
農業集落排水事業	A 太田	277	1,371,577	処理場 (1箇所 L=18,217m)	盛岡市	S62~H2	24
	H 乙部	234	607,802	処理場 (1箇所 L=5,650.2m)	盛岡市 (都南村)	S63~H2	25
農村総合整備 モデル事業	A 太田	-	13,000	農村公園(A=2,826㎡)	盛岡市	H4	26
	E 東部	-	70,500	集落道(L=1,170m)	盛岡市	H4	27
農業農村活性化農業構造改善事業	F 見前	30	14,300	第5区構造改善センター (1棟 100.54㎡)	組合	H5	28
	G 飯岡	38	21,060	内村地区構造改善センター (1棟 154.85㎡)	組合	H5	29

事業種目	受益地区	受益戸数 (人口)	事業費 (千円)	主要工事又は主要施設名	事業団体	事業の着工完了(予定)年度	対図 番号
農業農村活性化農業構造改善事業	G 飯岡	-	100,000	農村広場(A=7,010m ²)	盛岡市	H5	30
農村総合整備モデル事業	E 東部	27	37,600	集落道(八木田、松木平) (L=600m)	盛岡市	H5	31
農業農村活性化農業構造改善事業	G 飯岡	812	328,592	飯岡構造改善センター (1棟 1,000m ²)	盛岡市	H5~6	32
農村総合整備モデル事業	E 東部	62	17,922	防火水槽(宇曾沢、畑、中津川、中村)(v=40m ² ×4箇所)	盛岡市	H6	33
	H 乙部	31	211,000	営農飲雑用水(浄水施設1箇所 L=1,900m)	盛岡市	H5~7	34
地域農業基盤農業構造改善事業	G 飯岡	1,880	331,866	総合営農指導拠点施設 (1棟 1,176m ²)	都南農協	H6~7	35
農村総合整備モデル事業	A 太田	-	53,336	農村公園(A=2,630m ²)	盛岡市	H7~8	36
	E 東部	8	37,600	集落道(庄ヶ畑)(L=580m)	盛岡市	H7~8	37
農業集落排水事業	A 太田	839	5,105,084	処理場 (1箇所 L=37,596m)	盛岡市	H3~9	38
	G 飯岡	399	2,886,792	処理場 (1箇所 L=20,883m)	盛岡市	H6~9	39
地域用水環境整備事業	A 太田	-	103,000	親水公園(鹿妻、頭首工部)、親水路遊歩道、トイレ	岩手県	H12~13	40
	G 飯岡	-	141,000	親水護岸(鹿妻、市場部) 親水護岸、遊歩道	岩手県	H9~11	41
農村総合整備モデル事業	E 東部	-	137,200	農業集落排水路(上米内) (処理区域面積74.2ha L=827m)	盛岡市	H8~12	42
	E 東部	10	310,800	集落道(中村線)(L=1,295m)	盛岡市	H8~12	43

事業種目	受益地区	受益戸数 (人口)	事業費 (千円)	主要工事又は主要施設名	事業団体	事業の着完了(予定)年度	対図 番号
農村総合整備 モデル事業	H 乙部	5	60,000	集落道(龍源寺前)(L=297m)	盛岡市	H9～11	44
農業集落排水 事業	A 太田	1,390	2,219,576	処理場(1箇所 処理区域 面積254.2ha L=13,511m)	盛岡市	H10～14	45
	H 乙部	239 (860)	1,694,889	乙部第二処理場(1箇所 処理区域面積213ha L=17,736m)	盛岡市	H12～17	46

農村生活環境整備状況図 別添

(2) 玉山地域

事業種目	受益地区	受益戸数 (人口)	事業費 (千円)	主要工事又は主要施設名	事業団体	事業の着工完了(予定)年度	対図 番号
農村地域工業導入特別対策事業	全集落	全村	76,352	就業改善センター (1棟 583.30㎡)	玉山村	S51	T-1
山村地域農林漁業特別対策事業	D 大の平	77	14,849	生活改善センター (1棟 139.12㎡)	玉山村	S54	T-2
農業構造改善村落特別対策事業	A 姫神	153	37,490	生活改善センター (1棟 219.93㎡) 農村広場造成(1,200㎡)	玉山村	S55	T-3
農用地利用増進特別対策事業	B 沢目	62	12,500	多目的集会センター (1棟 124.83㎡)	沢目地区村作り推進協議会	S56	T-4
	A 元好摩	35	12,750	多目的集会センター (1棟 125.79㎡)	元好摩農業振興協議会	S57	T-5
	A 好摩沢 元好摩	52	6,000	防火水槽(50㎡×2基)	玉山村	S57	T-6
第三期山村振興農林漁業対策事業	C 玉山	玉山	84,968	健康増進施設(577.50㎡)	玉山村	S60～61	T-7
地域農業拠点整備事業	B 柴沢	74	17,511	集落農事集会所 防火水槽(40㎡×1基)	柴沢地区農業振興協議会	S62	T-8
転作定着化促進研修施設水田農業活性化確立条件整備事業	A 寺林	48	17,178	研修施設 (1棟 155.52㎡)	寺林地域農業集団組合	S63	T-9
構造政策推進モデル集落整備事業	B 武道	61	16,716	集落農事集会所 (1棟 153.19㎡)	武道地区農業振興協議会	H1	T-10

事業種目	受益地区	受益戸数 (人口)	事業費 (千円)	主要工事又は主要施設名	事業団体	事業の着工完了(予定)年度	対図 番号
開拓地整備事業	D 岩洞	8	43,437	飲雑用水施設 水源工等一式 配水管(L=1,994m)	玉山村	H2～3	T-11
農村基盤総合整備事業	C 川又	-	9,500	農村公園(A=3,000㎡)	玉山村	H1	T-12
	C 下釘の平	-	9,500	農村公園(A=3,000㎡)	玉山村	H1元	T-13
中山間地域総合整備事業	D 藪川	藪川	1,251,766	用排水路(L=210m) 農道(L=3,545m) 飲雑用水1系統 防火水槽5基 農村公園2地区(5,362㎡) 活性化施設2地区 (1,353㎡) 農業体験農園(0.75ha)	岩手県	H7～11	T-14
農村総合整備事業	A 前田 沢目上 沢目下	51	578,000	営農飲雑用水1系統	玉山村	H8～12	T-15
農業構造改善事業(農村資源活用)	全集落	全村	1,244,538	総合交流ターミナル施設 (2,963.12㎡)	玉山村	H8～9	T-16
農業集落排水事業	A 状小屋 馬場 巻堀 寺林	198	1,344,865	処理施設(1箇所) 管路施設(8,812m)	玉山村	H7～11	T-17
農村交流センター整備事業	藪川	藪川	3,357,472	農村交流センター(ばっちゃん亭) (1棟 255.48㎡)	盛岡市	H26	T-18

農村生活環境整備状況図 別添

2 農村生活環境整備の問題点

(1) 安全性

ア 防災

火災や水害などの災害に備えて盛岡市地域防災計画を策定し、災害予防計画や災害復旧・復興計画などを定めています。

近年、局地的な集中豪雨などに伴う洪水災害が多発しており、今後も災害の発生が懸念されています。

北上川に代表される国管理の一級河川や市管理の準用河川では、計画的な整備等が進められており、四十四田ダム、御所ダムなどと併せて、治水に努めています。

イ 防火

消防は、近隣8市町で構成する盛岡地区広域消防組合による常備消防体制が確立されているほか、非常備消防として1本部、29分団の定員1,499名からなる消防団が組織されています。また、地域ぐるみの防災活動を進めるため、婦人防火クラブ、婦人消防協力隊等の自主活動組織の育成等が図られています。

火災発生件数は、ほぼ横ばいで推移していますが、消防活動の機能を効率的に発揮させるため、消防車両等の整備充実と消防水利施設（消火栓、防火水槽）の整備を進める必要があります。

○火災発生件数

	件数(件)			棟数(棟)			焼失面積		損害額 (千円)
	建物	山林 原野	その他	全焼	半焼	部分焼	建物 (㎡)	山林原 野(ha)	
平成29年	35	2	5	15	2	26	2,667	2.97	137,091
平成30年	26	0	10	10	5	9	1,737	0.09	122,564
令和元年	33	0	7	17	9	11	2,553	0.00	147,355
令和2年	27	0	3	15	3	14	2,222	0.00	131,615
令和3年	38	0	11	18	7	16	3,146	0.00	138,810

(注) 資料：盛岡消防本部

ウ 交通安全

交通安全については、道路交通網の整備により交通環境が改善した半面、交通量が増えるなど事故の要因も拡大しています。

農村地域においても交通量は増加傾向にあると考えられ、歩道設置などによる歩車分離などの交通安全施設の整備促進が望まれます。

(2) 保健性

ア ごみ処理、し尿・浄化槽汚泥処理

近年のごみの排出量は、平成25年度までは増加傾向にあったものの、26年度以降は少しずつ減少しており、令和3年度は約9万7千tとなっています。

ごみの処理については、盛岡地域は盛岡市が、都南地域は盛岡・紫波地区環境施設組合が、玉山地域は岩手・玉山環境組合がそれぞれ処理を行い、環境負荷の軽減を図りながら適正処理を推進しています。

し尿及び浄化槽汚泥の処理については、盛岡地域及び都南地域は盛岡地区衛生処理組合が、玉山地域は盛岡北部行政事務組合がそれぞれ行い、その効率的運用を図るとともに、適正な処理の推進を図っています。

なお、し尿処理量は水洗化率の向上により年々減少しています。

○ごみ処理施設

区分	施設	処理内容
盛岡市	クリーンセンター	可燃ごみの焼却処理
	粗大ごみ処理施設（リサイクルセンター）	不燃ごみ、粗大ごみの処理
	資源ごみ分別施設（リサイクルセンター）	資源ごみの資源化処理
	埋立処分場（リサイクルセンター）	焼却残灰等の埋立処理
	埋立処分場（玉山廃棄物処分場）	
盛岡・紫波地区環境施設組合	ごみ焼却施設	燃やせるごみの焼却処理
	不燃物処理資源化施設	燃やせないごみ、資源ごみ等の処理
	容器包装リサイクル推進施設	容器包装の資源化処理
	高速堆肥化施設	生ごみの堆肥化処理
	一般廃棄物最終処理場	焼却残灰等の埋立処理
岩手・玉山環境組合	ごみ焼却施設	燃えるごみの焼却処理
	粗大ごみ処理施設	燃えないごみ、粗大ごみの処理
	リサイクルセンター	資源物の資源化処理

(注) 資料：市廃棄物対策課

○ごみの処理状況

(単位：t)

区分		平成29年	平成30年	令和元年	令和2年	令和3年
ごみ排出量		104,255	104,413	102,969	98,681	96,916
質別内訳	可燃ごみ	85,584	84,904	83,912	79,376	78,216
	不燃ごみ	6,621	7,077	6,900	6,816	6,338
	粗大ごみ	978	1,071	1,113	1,240	1,127
	資源ごみ	11,072	11,361	11,044	11,247	11,236
処理状況	焼却処理	90,219	90,037	88,968	84,658	83,180
	破碎・選別処理	13,664	14,330	14,211	14,551	13,975
	堆肥化処理	1,658	1,611	1,597	1,522	1,481
	埋立処理	12,507	12,894	12,557	11,658	11,328
	委託処理（乾電池、蛍光管、 タイヤ、小型家電）	119	121	48	119	124

(注) 1 破碎・選別処理は中間処理であり、処理後は焼却処理、埋立処理または資源化される。

2 数値の四捨五入により、内訳と総量が一致しない場合がある。

3 資料：市廃棄物対策課

○し尿・浄化槽汚泥処理の状況

(単位：kl)

区分	平成29年度	平成30年度	令和元年度	令和2年度	令和3年度
し尿	20,960	19,130	18,256	17,791	16,449
浄化槽汚泥	7,742	7,917	8,314	8,536	8,695
合計	28,702	27,047	26,570	26,327	25,144

(注) 資料：市廃棄物対策課

イ 生活排水処理

昭和28年に着手した下水道事業は、市街地の拡大にあわせ拡張を進め、令和3年度末の下水道普及率は89.9%となっています。

農村地域においては、昭和62年度の太田地区を皮切りに農業集落排水事業を展開し、これまでに7地区の整備が完了しているほか、公共下水道計画区域外及び農業集落排水事業区域外においては、浄化槽設置補助事業を導入し、水洗化に努めています。

今後も河川や農業用水の清浄化を図るため、公共下水道事業による整備や浄化槽設置補助事業により水洗化を促進する必要があります。

○公共下水道水洗化普及状況（各年度末時点）

（単位：人、％）

区分	平成29年度	平成30年度	令和元年度	令和2年度	令和3年度
総人口 (A)	290,456	288,816	287,326	285,859	284,044
処理区域内人口 (B)	259,228	258,360	257,766	256,890	255,549
水洗化人口 (C)	252,427	251,731	251,543	250,827	249,528
公共下水道普及率 (人口、B/A)	89	89	90	90	90
水洗化普及率 (人口、C/A)	87	87	88	88	88

（注）資料：市上下水道部下水道整備課

○集落排水水洗化普及状況（各年度末時点）

（単位：人）

区分	平成29年度	平成30年度	令和元年度	令和2年度	令和3年度
計画処理人口	11,680	11,680	11,680	11,680	11,680
供用処理人口	7,914	7,837	7,772	7,563	7,356

（注）資料：市上下水道部下水道整備課

ウ 給水

水道事業は、昭和9年の給水開始以降、市勢の発展に伴う市街地の拡大や水需要の増加に対応する拡張事業を進め、令和3年度末の水道普及率は98.2%に達しています。

現在は、安全で安心な水道水の供給を確保する一方で、水需要の減少傾向や施設の老朽化が進み、施設の「建設」から「維持・更新」へと移行するとともに、災害時の重要性が高まっています。

このことから、老朽施設の計画的な更新や災害等に備えた施設の耐震化など、安全で強靱、そして将来にわたって持続する水道事業が求められています。

○給水普及状況（各年度末時点）

（単位：人、％）

区分		平成29年	平成30年	令和元年	令和2年	令和3年
上水道	行政区域内人口	290,456	288,816	287,326	285,859	284,044
	給水人口	284,879	283,379	282,143	280,784	279,016
	普及率	98.1	98.1	98.2	98.2	98.2

（注）資料：市上下水道部経営企画課

エ 保健・医療

平成20年4月1日の中核市移行に伴い、地域保健法により中核市移行と同時に市保健所を設置しており、今後市の保健衛生行政の中核施設として医療機関等と連携し、地域保健などの重要な役割を担っています。

今後も、市保健所を中核施設として医療機関等と連携しながら地域保健、地域医療を総合的に推進する必要があります。

○病院数

令和3年度	病院数	病床数
	27	4,784

（注）資料：市保健所企画総務課

(3) 利便性

ア 交通

バスは、市民の交通手段として重要な役割を担っていますが、農村部ではバス路線のない地域や運行回数が少ない地域が多くなっています。

イ 道路

農道は、盛岡地域13路線、玉山地域10路線の計23路線、林道は、盛岡地域50路線、玉山地域6路線の計56路線（一部重複）となっています。

舗装率は、令和2年時点では農道100.0%、林道50.9%となっており、農作業等や生産物の輸送などに活用されていますが、今後も計画的な整備を進める必要があります。

○道路の概況（各年度4月1日現在、農道は8月1日現在）

（単位：m）

年次	国・県道		市道		農道		林道	
	舗装	未舗装	舗装	未舗装	舗装	未舗装	舗装	未舗装
平成28年	263,869	12,234	1,724,209	363,203	37,967	0	102,035	98,327
平成29年	262,292	12,234	1,738,481	363,033	37,967	0	102,035	98,327
平成30年	262,292	12,234	1,749,942	363,947	37,967	0	102,035	98,327
令和元年	263,568	12,234	1,750,434	363,391	18,971	0	102,035	98,327
令和2年	268,963	12,234	1,756,258	361,399	18,971	0	102,913	99,334

- (注) 1 未舗装の農道は、農道台帳において舗装済の農道のみを管理していることから、延長を把握していない。
- 2 舗装済の農道延長が、平成30年から令和元年にかけてほぼ半減しているが、これは玉山地域の農道の一部が市道に編入されたため。
- 3 資料：市統計書、市道路管理課、市農政課、市林政課

ウ 情報通信

情報通信については、インターネットや携帯電話などを利用した情報発信やコミュニケーションの活用が進んでおり、産業や医療・福祉、安全・安心等の各分野において、活用が図られています。

また、山間部においても携帯電話の通信基地局の建設が進んでおり、通信環境は着実に整備されつつあります。一方で、一部地域では、現在でも携帯電話の通話可能圏外であるため、環境整備や障害等の早期解消を図る必要があります。

(4) 快適性

北上川や姫神山に代表される豊かな自然環境は、地域住民はもとより、広く市民生活に恩恵を与えており、引き続き、農村景観や恵まれた自然環境をいかした地域づくりを進める必要があります。

農村地域には、姫神ホールなどの文化施設や、農業構造改善センター、生活改善センター、岩洞活性化センター、ユートランド姫神などが設置され地域の活性化に大きな役割を果たしています。また、各地域に地区活動センター、老人福祉センター、児童センターなどの施設を設置しています。

(5) 文化性

南部家26代藩主信直公による盛岡築城が都市としての盛岡の始まりであり、明治4年の廃藩置県によって盛岡県、明治22年に全国39市の一つとして盛岡市制が施行され県庁所在都市として現在に至っています。

中心市街地には、盛岡城跡公園（岩手公園）や明治時代の建造物などが歴史を伝え、岩手山、姫神山、北上川などの豊かな自然が市民生活に安らぎを与えています。

また、農村地域を中心として伝承されている「さんさ踊り」や神楽、剣舞などの伝統芸能は、広く市民に親しまれており、今後も伝統芸能や伝統行事の継承に関する取組みを支援する必要があります。

第10 森林の整備その他林業の振興との関連に関する現状

1 林業の概況

本市の林業総生産額は、平成29年度で8億8,900万円と、市内総生産額の約0.08%と小さくなっていますが、森林面積は64,788haと、市域面積のうち約7割を占め、木材や特用林産物の生産の場として活用されているほか、森林の持つ治水、水源かん養、防災や保健休養等の公益的機能を果たしており、今後も一層の森林機能の維持管理を進め、林業の振興を図る必要があります。

(1) 森林資源の概況

森林面積64,778haの内訳は、国有林16,755ha、公有林11,769ha、私有林36,253haとなっています。私有林全体の人工林率は46.1%となっており、人工林面積の樹種別構成は、スギ34.2%、カラマツ37.9%、アカマツ25.5%とカラマツの割合が高くなっています。

なお、私有林人工林は、年々高齢化が進んでおり、利用期に達した8歳級以上の人工林は約8割を占めています。

○森林資源の概況

(単位：ha)

国・私有林 の別	国有林	私有林					合計
		県有林	市有林	その他 公有林	私有林	計	
面積	16,755	7,904	3,862	3	36,253	48,022	64,778

(注) 資料：令和3年度北上川上流地域森林計画、北上川上流国有林の地域別の森林計画

(2) 森林施業の動向

林分の成熟化により、現在は利用間伐や主伐を中心とした施業が行われており、森林資源の安定確保を図るため、森林経営計画を策定している団地への指導により計画的な森林施業を進めています。また、盛岡市森林整備計画において間伐や保育の基準を示し、適正な森林施業の実施を促進しています。

(3) 林道の整備状況

私有林林道の令和2年度末における開設状況は、総延長245kmで、林道密度は1ha当たり5.1m、林内道路密度は1ha当たり13.1mとなっています。

(4) 林産物の生産流通・加工施設の整備状況

木材の素材生産量は、令和元年実績で70,904m³であり、その内訳は、針葉樹が68%、広葉樹が32%となっています。素材生産量は、平成27年の77,953m³と比べ、10%減少しています。

特用林産物の生産量は、令和2年において、乾シイタケ1.6t、生シイタケ55t、ナメコ2.5tとなっています。

素材の流通施設としては、岩手県森林組合連合会が運営する盛岡木材流通センターが矢巾町にあり、市をはじめ県内各地から集まる素材を扱っており、県内最大級の木材市場となっています。

○特用林産物の生産の推移

(単位：kg)

区分	平成28年	平成29年	平成30年	令和元年	令和2年
木炭	2,790	3,615	2,055	2,655	—
乾シイタケ	2,020	2,205	1,581	1,747	1,591
生シイタケ	35,401	60,714	62,559	50,417	54,957
ナメコ	1,346	836	950	752	2,486

(注) 資料：岩手県特用林産物統計

(5) 林家、森林組合の現況等

令和2年の林家数は、1,516戸、保有山林面積は、21,956haで、年々減少しています。

森林組合は、平成28年に盛岡市森林組合と岩手中央森林組合が合併し、盛岡市ほか6市町を包括区域とする盛岡広域森林組合となりました。

盛岡広域森林組合は、組合員数3,187人、払込出資金373,352千円、理事19人、監事3人、職員30人の体制で活動しており、森林技能職員4人、作業員53人で、植栽、下刈、除伐及び間伐等の受託作業を実施しています。(令和3年12月末)

(注) 資料：盛岡広域森林組合

2 農業振興と林業振興との関連に関する現状と問題点

山村集落は、主に東部の北上山系に源を発する河川に沿って散在していますが、各集落とも人口が減少しており、特に若年層の減少が著しく、高齢化が進んでいます。

若年層を中心とする就業機会の確保と拡大を図るため、成熟化が進んでいる人工林の主伐や再造林の推進により森林資源の循環を図るほか、保育や間伐等の森林施業の計画的かつ適正な実施を促進し、事業量の安定的確保に努めます。また、所得の向上のため、原木シイタケなど特用林産物の生産や野菜生産、畜産等との複合経営に取り組む必要があります。

また、山村における生活道でもある林道など生活基盤の整備を推進するほか、将来の林業の担い手確保のため、都市と山村の地域間交流を進め、地域の特性をいかした山村の活性化を図るとともに、定住環境の整備を進める必要があります。

3 林業の振興に関する諸計画の概要

○盛岡市森林整備計画書（計画期間：令和3年4月1日～令和13年3月31日）

本市における森林関連施策の方向や森林所有者が行う伐採や造林等の森林施業に関する指針等を定めるもので、地域の実情に応じて地域住民等の理解と協力を得つつ、都道府県や林業関係者と一体となって関連施策を講じることにより、適切な森林整備を推進することを目的とするものです。

なお、上位計画の変更に伴い、令和4年3月31日付けで当初計画を変更しました。

第11 地域の諸問題の解決を図るための各種の協定、申し合わせ等の実施状況

1 協定制度の実施状況

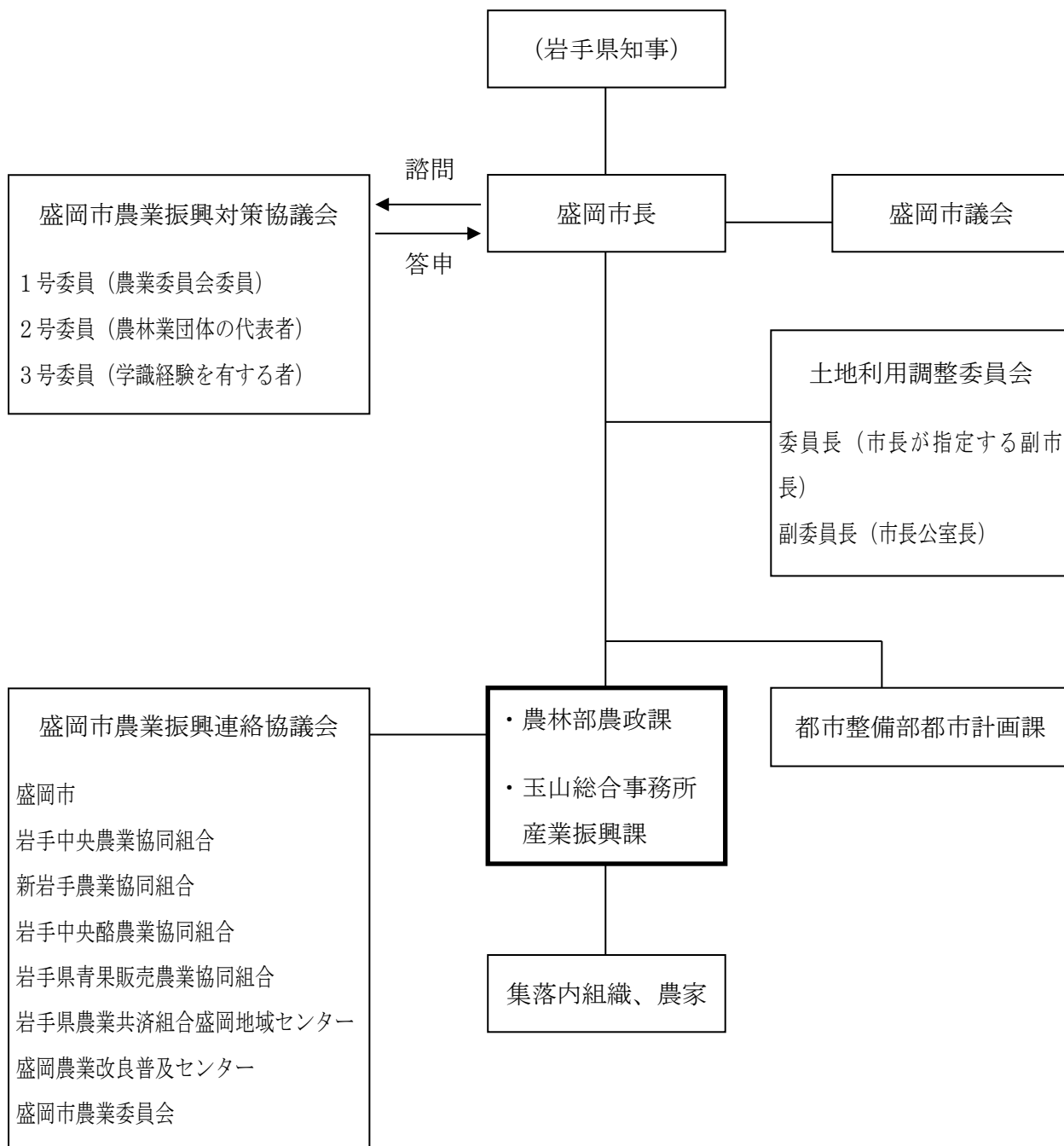
該当ありません。

2 交換分合

該当ありません。

第12 農業及び農村の振興及び整備のための推進体制等

1 推進体制図



2 市の財政状況

(単位：百万円)

年度	平成28年度	平成29年度	平成30年度	令和元年度	令和2年度
歳出合計 (A)	111,524	109,256	110,325	115,999	153,179
農業関係費 (B)	1,896	2,385	2,173	2,268	2,274
(B)/(A) (%)	1.70	2.18	1.97	1.96	1.48
財政力指数	0.73	0.74	0.75	0.75	0.75
実質収支比率 (%)	2.00	1.90	1.60	0.60	1.50
公債費比率 (%)	11.70	11.40	11.20	10.90	10.60
経常収支比率 (%)	92.30	94.40	95.10	96.30	96.00

(注) 1 10万円単位を四捨五入した数値。

2 資料：市財政課

3 その他参考となる事項

特記事項はありません。