

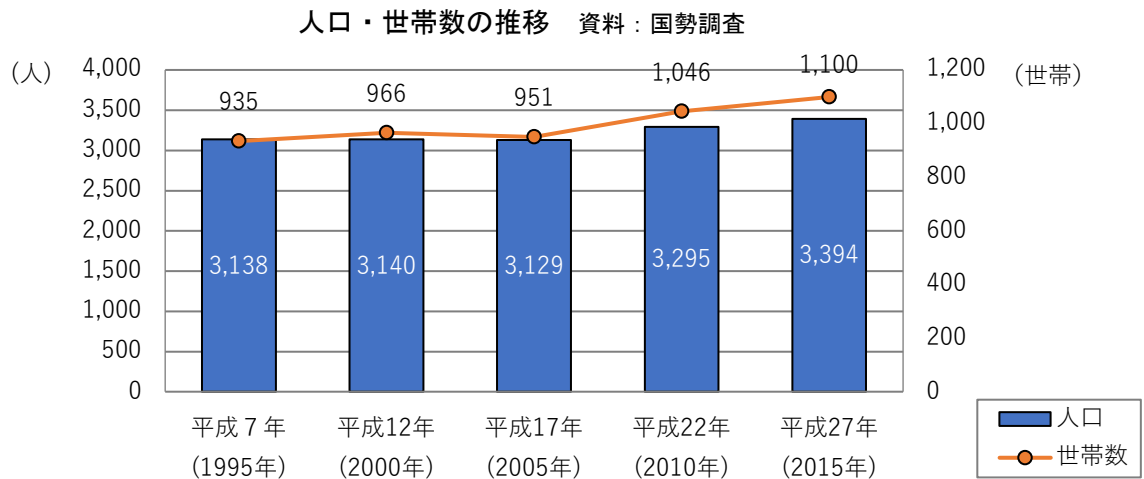
14) 渋民地域

(1) 地域の現状

① 地域データ

i) 人口・世帯数

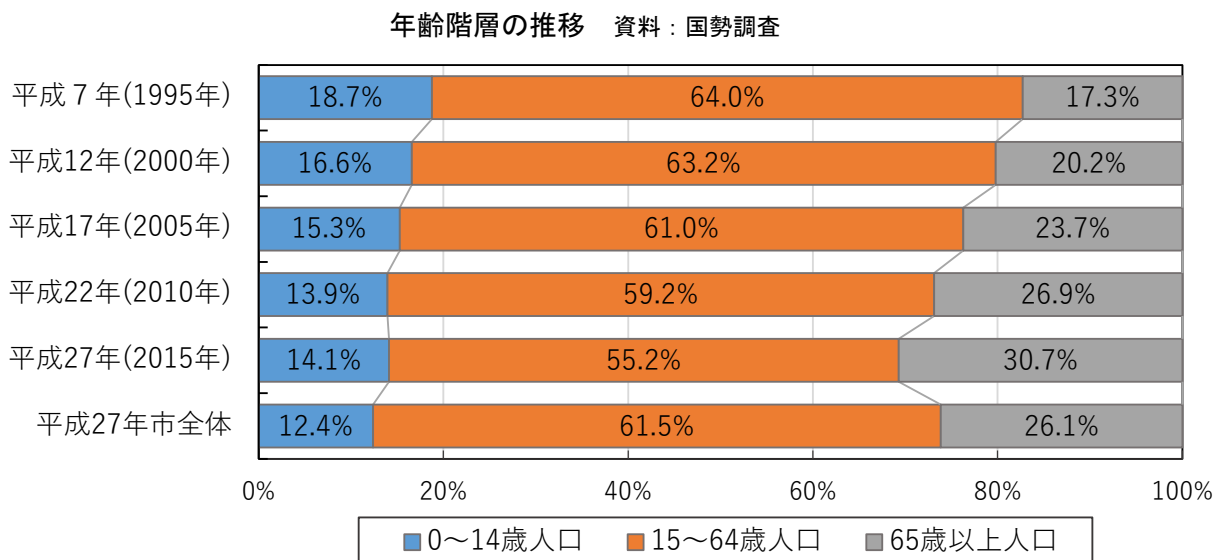
渋民地域の人口と世帯数は近年、微増傾向にあります。



ii) 年齢階層別人口割合

渋民地域は、少子化・高齢化の傾向にあり、市全体に比べ、65歳以上人口の割合が高くなっています。

また、0～14歳人口の割合が高い地域となっています。

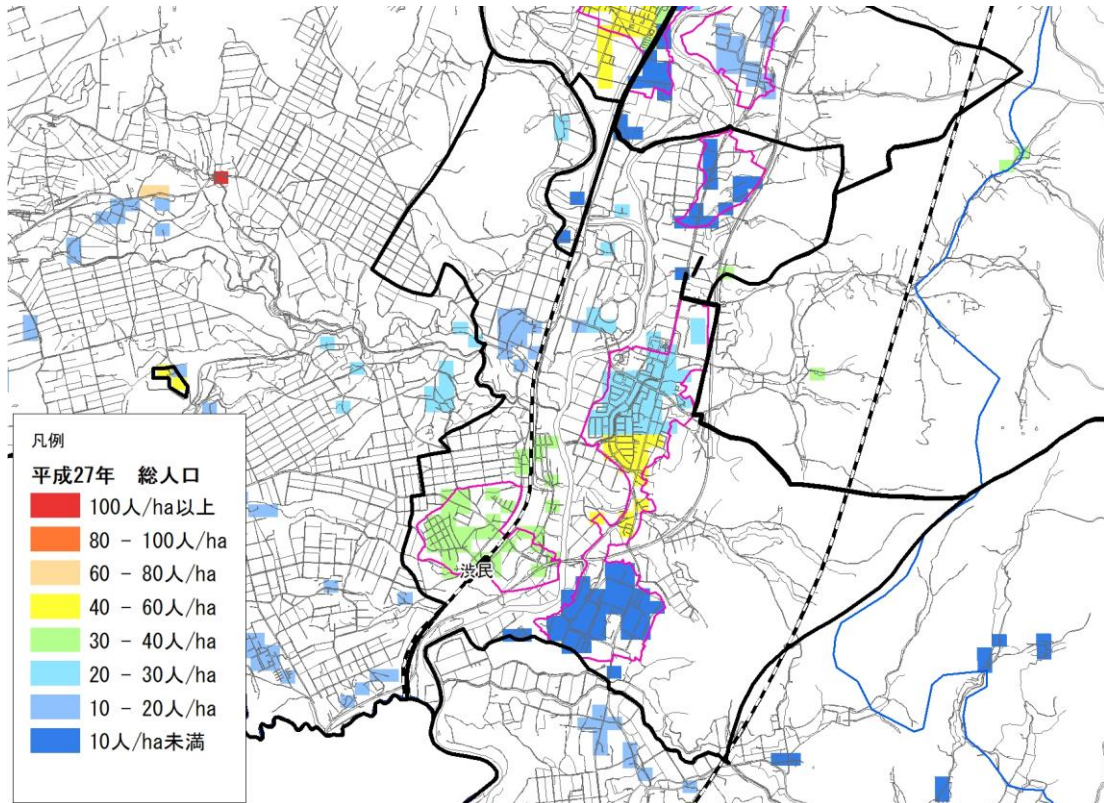


iii) 人口の分布状況

地域内に 40 人/ha 以上の人口が集積しているエリアがみられますが、将来的には地域全域で人口の減少が見込まれます。

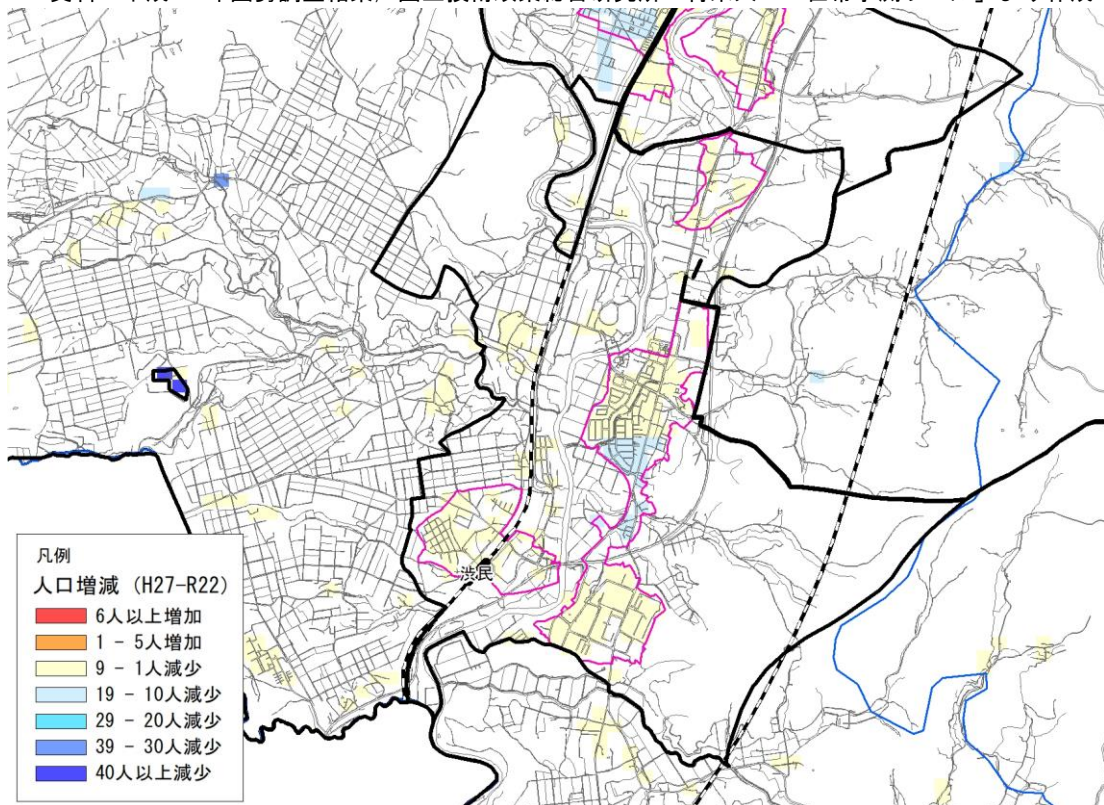
65 歳以上人口割合が 30%以上の範囲は地域の南側に分布しています。

100mメッシュ総人口分布図 資料：平成 27 年国勢調査結果

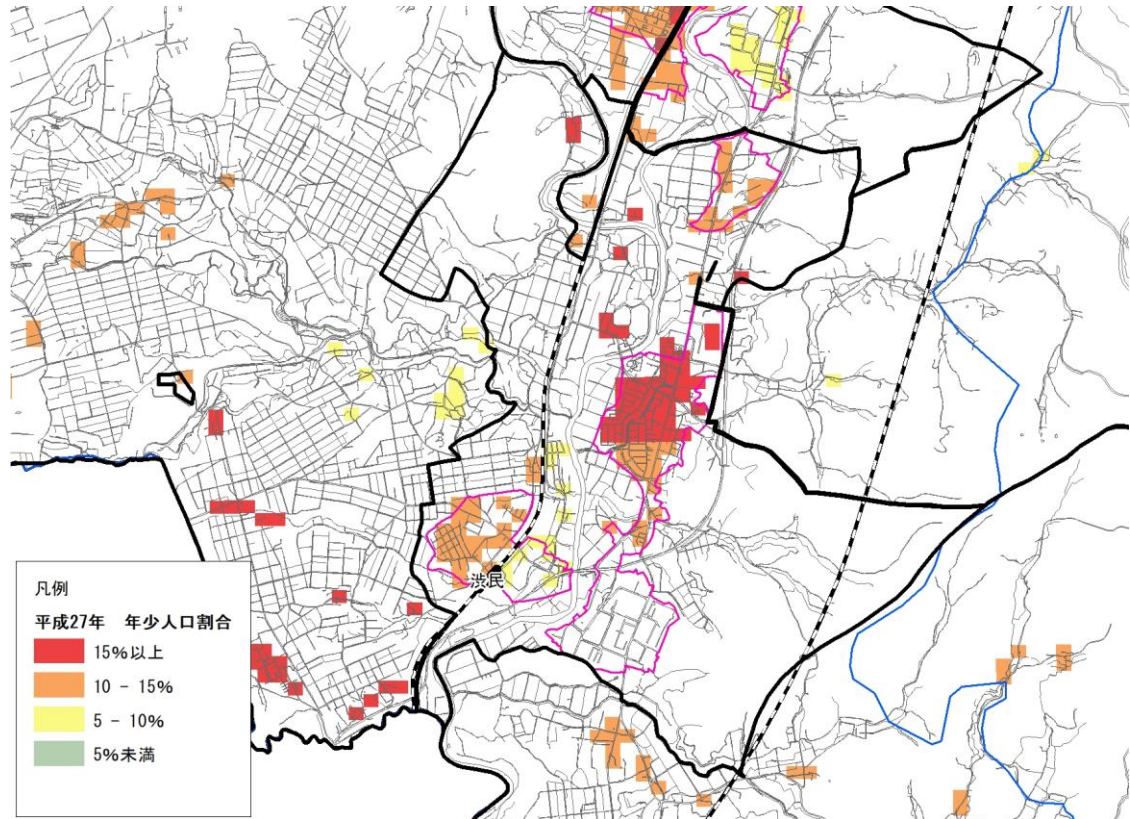


人口増減予測図（平成 27 年～令和 22 年）

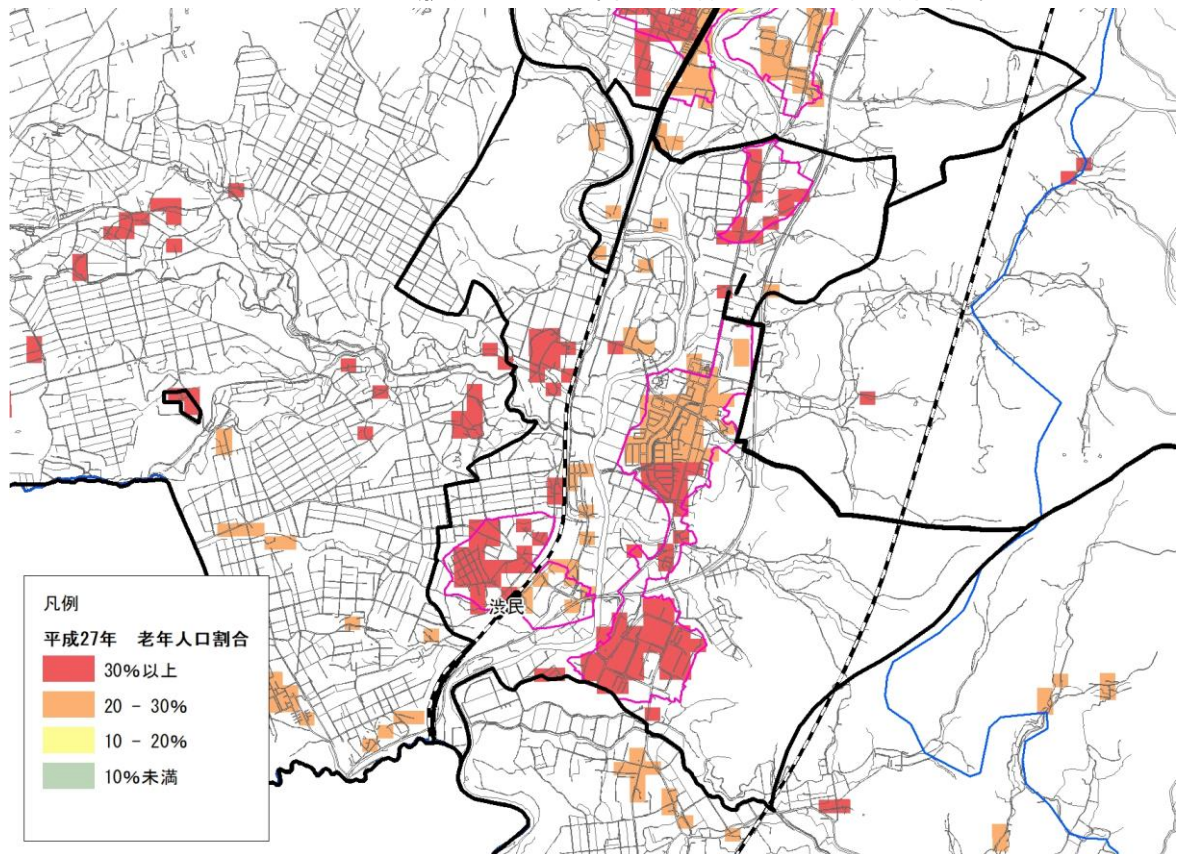
資料：平成 27 年国勢調査結果，国土技術政策総合研究所「将来人口・世帯予測ツール」より作成



100mメッシュ 0～14 歳人口比率図 資料：平成 27 年国勢調査結果



100mメッシュ 65 歳以上人口比率図 資料：平成 27 年国勢調査結果



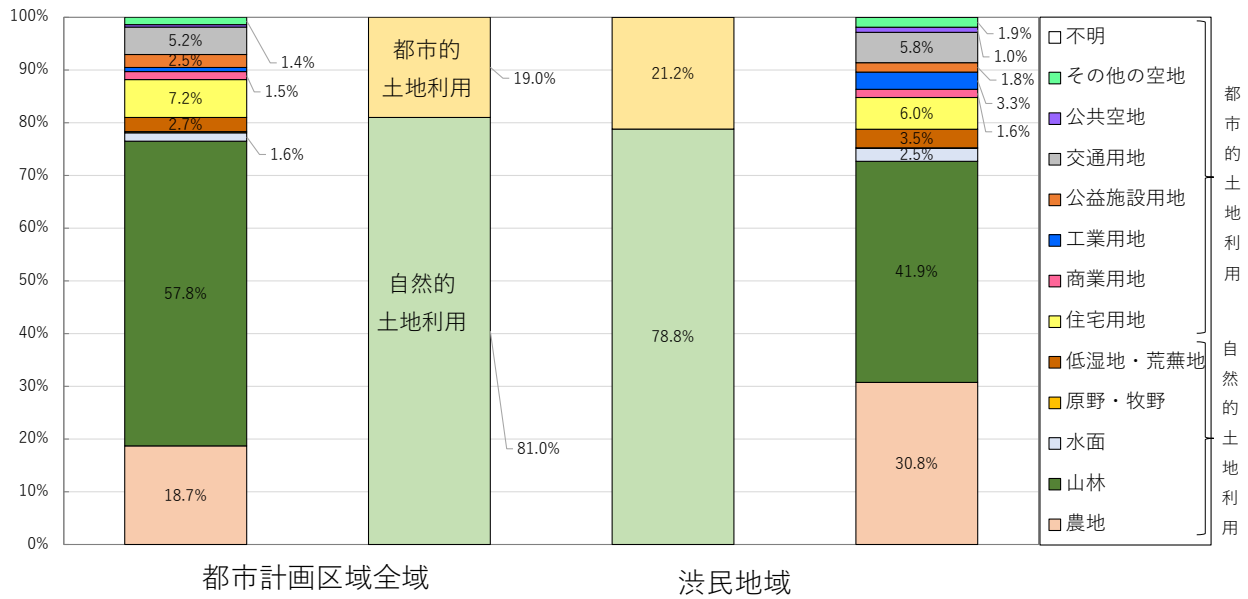
iv) 土地利用の状況

渋民地域の土地利用は、自然的土地利用が約8割を占めています。

自然的土地利用においては、過半を山林が占めており、田や畑などの農用地の広がり、市街地の東部の山林が地域の特徴となっています。

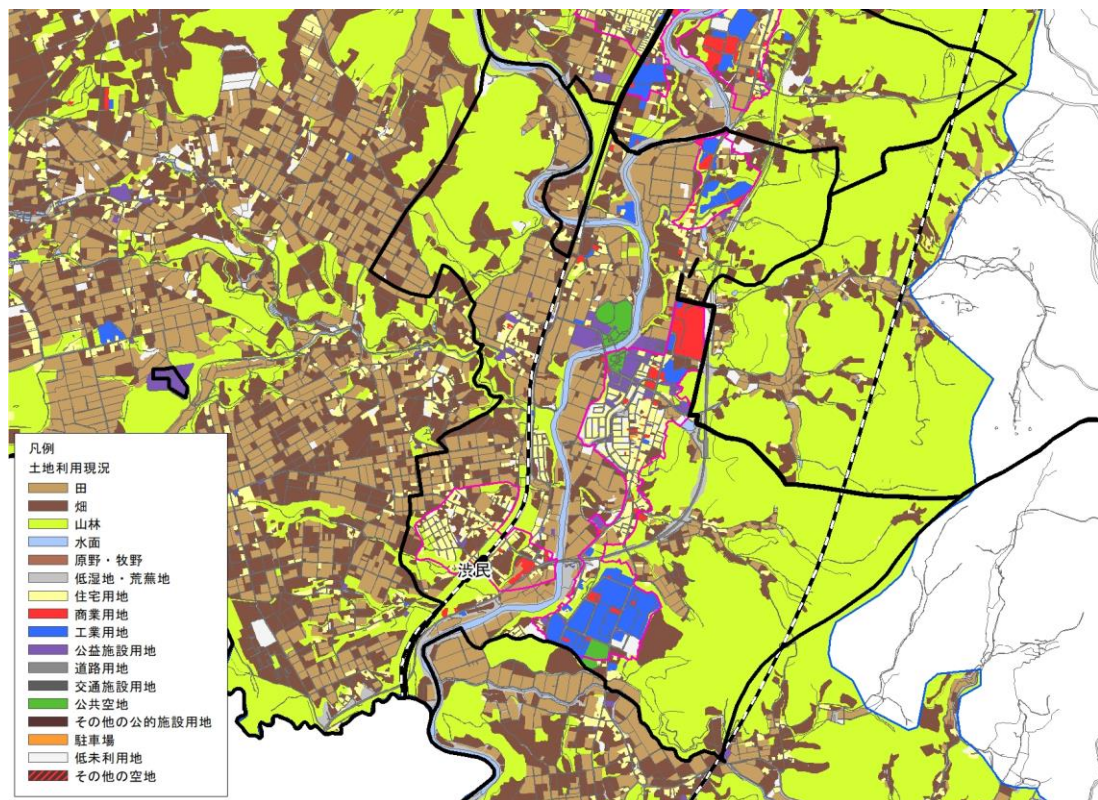
都市的土地利用については、盛岡工業団地など工業用地の割合が高く、豊かな田園が広がるなか、国道沿いの市街地を中心に、多様な土地利用が進んだ地域となっています。

地域の土地利用構成と全地域との比較 資料：平成27年都市計画基礎調査



(地域の土地利用の割合が1%未満のものは、表記を割愛しました。)

土地利用現況図 資料：平成27年都市計画基礎調査

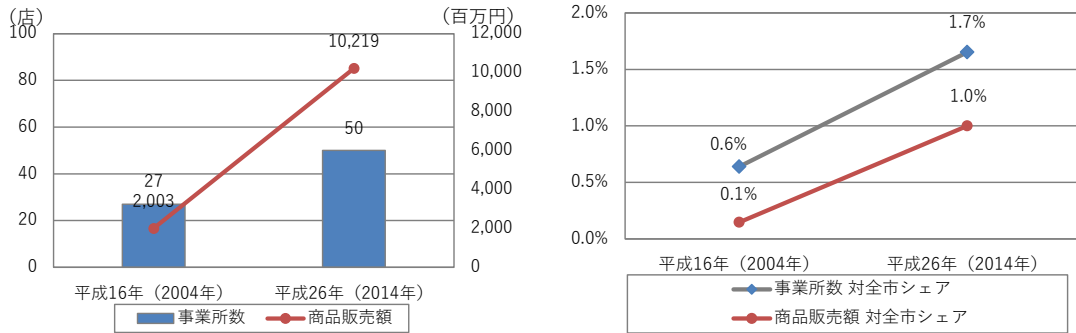


v) 商業の状況

地域内の事業所数，商品販売額とも増加傾向にあります。

地域内の事業所数の全市におけるシェアは約2%，商品販売額のシェアは約1%となっています。

産業関連指標と対全市シェア 資料：商業統計



vi) 災害リスクの分布状況

北上川，松川沿いの地域が洪水浸水想定区域となっています。地域の中央には浸水深が5.0m以上の範囲が分布しています。

地域内に土砂災害特別警戒区域，土砂災害警戒区域がみられます。

地域の中央に火山泥流の範囲が分布しています。

洪水浸水想定区域，土砂災害警戒区域等災害リスク図 資料：国土交通省，岩手県

