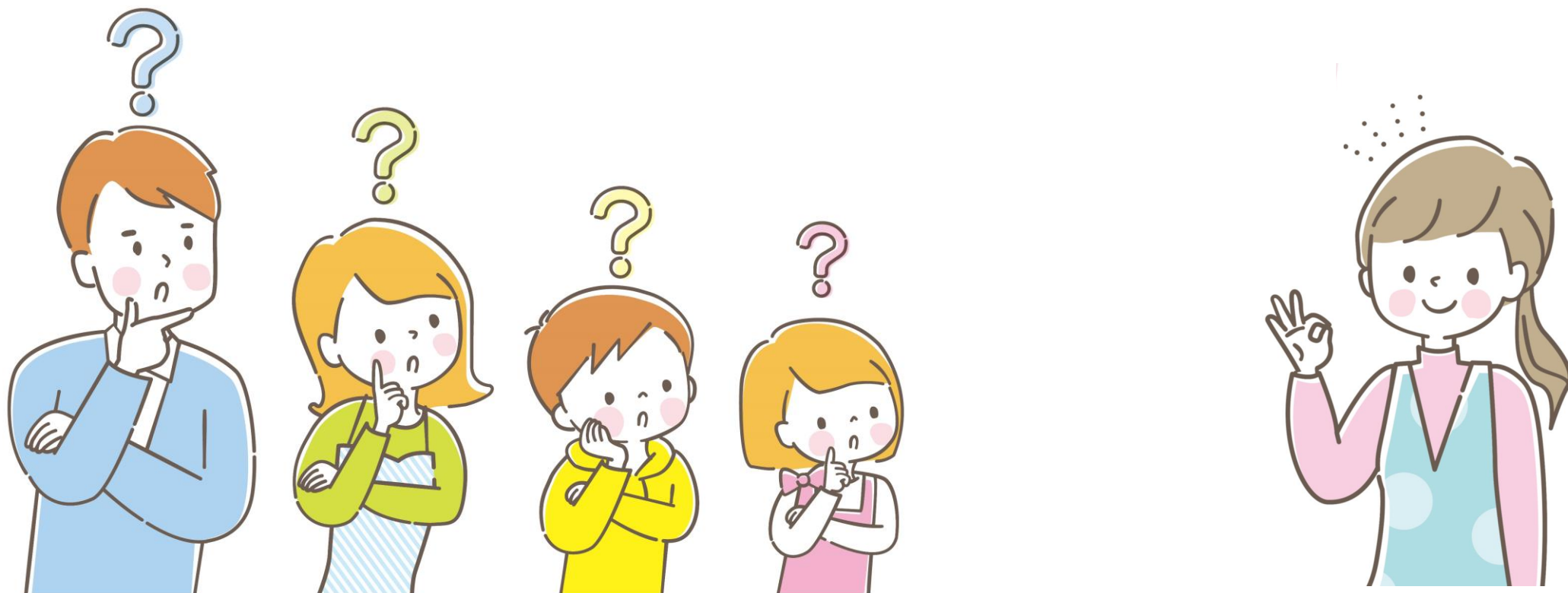


盛岡市立きたくり保育園 民営化に伴う三者懇談会

2022年9月28日(水)

学校法人 岩手キリスト教学園



たくさんのご質問・ご関心を
お寄せいただきまして
ありがとうございます。



本日はできる限りのご質問に
お答えして参りたいと思います。

頂きましたご質問・ご意見は、
大きく9つに分類わけできましたので、
分類ごとにお答えしていきます。



1. 民営化について
2. 職員・保育士について
3. 保育内容について
4. 行事について
5. 給食について
6. 休日保育について
7. 保育時間の延長について
8. 病児保育について
9. キリスト教保育・宗教について

1

民営化について

- 民営化になることで、よりメリットが増えてほしい。
- 民営化によって、今までの先生方がいなくなってしまうのが子供にとっても凄く不安だと思います。保育料などが上がってしまわないかも心配です。



1

民営化について



- これまでのきたくり保育園の保育が当面の間は継承されます。今後については、保護者のみなさまのご意見を取り入れつつ、民営化に伴うメリットを順次ご提供できるようにしていきます。
- 民営化によって保育料が上がることはありません。実費で徴収させていただくものについてはあらかじめ保護者のみなさまに案内し、ご理解いただいた上で徴収させていただきます。

2

職員・保育士について

- 現在、温かく保育をしてもらえて感謝しております。民営化になった後もそのような雰囲気を見たいです。
- 明るく挨拶してそれだけで気持ちがいいです。
- 看護師さんがいてくれるのかどうか気になります。



2

職員・保育士について

(質問つづき)

- 子どもたちは毎日保育園が楽しいと言っています。今までいた市職員の先生方がいなくなり、民間の先生方だけになった時に(来年の4月)子どもたちが不安に思ったり、心細くならないかなと少し心配です。親としても今までベテランの先生方に親身になって相談にのっていただいたり、声をかけてもらい助けられていたので、民営化することは少し寂しい気持ちもあります。ですが、新しい保育園、新しい先生方と一緒に子どもたちがどんな風に育ち、どのように環境に慣れていくか楽しみです。
- 先生が市の先生は何でも分かって安心なのと、相談しやすいので話しやすいのが良いが、引継保育の先生ももう少し安心できるくらいまで話しやすいと助かります。

2

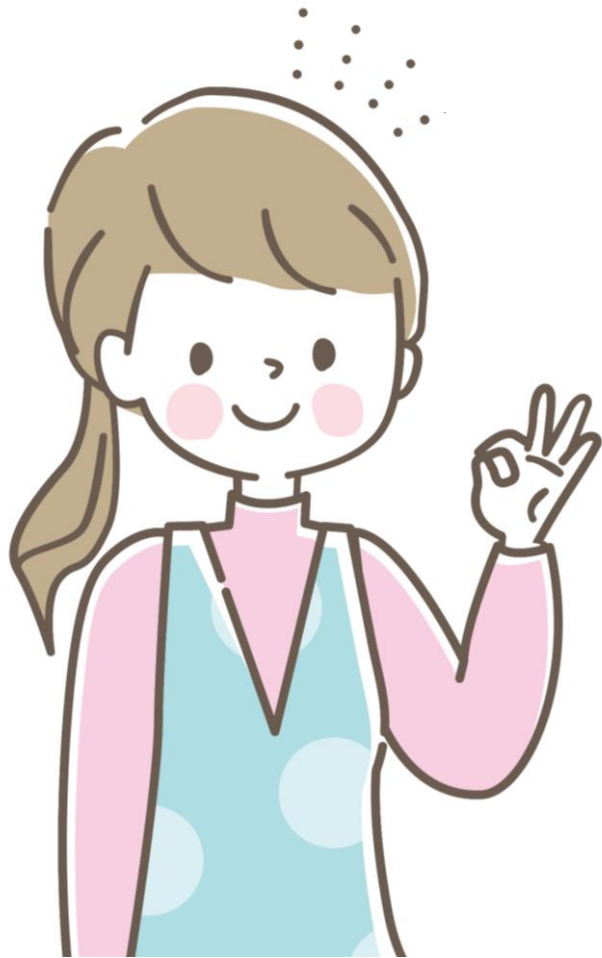
職員・保育士について

(質問つづき)

- 4月からの先生方の体制はとても気になります。子どもも慣れて安心できる場所になってきました。それは親自身も安心してあずけられているからだと思います。引継ぎでいる先生の他にもきたくり保育園に残られる先生はいるのでしょうか。
- 各クラスに入つてくださっている先生方は、対応や言葉づかい等、丁寧できたくり保育園の職員の方とコミュニケーションが取られている様子が見られ、子供も今まで通りに通園する事が出来ています。それを継続する為にも、特に園長先生や主任の先生方の引き継ぎをしっかりと欲しいと思う。(園長先生、主任の先生の方針や考え方で大きく変化すると思われるために。)

2

職員・保育士について



- 4月から4名、10月からは新たに3名の計7名が次年度に向けて引継保育を行っています。
- 現在の先生方の保育の姿勢や保護者のみなさまとの関わりをよく学びながら、丁寧に引継ぎを行いたいと思います。日々誠実に関わり、一日でも早く保護者のみなさまとの信頼関係を築いていけるよう努めます。
- 看護師は1名配置になります。医務室もありますので、登園後に発熱等の症状がありお迎えをお願いする場合、保護者のお迎えがあるまで医務室で対応します。

3

保育内容について

- 子どもの安全を第一に考えて保育してほしい。
- 子供達がもっと体を動かせる環境が欲しい。
- 子ども達が元気に毎日を過ごしてくれる事が1番なのでそこを考えてくれたらいいです。



3

保育内容について



- 新園舎建築の工事に際し、何かとご不便をおかけしております。桜の木は現在、製材・保管されており、今後園舎の一部として新たに生まれ変わります。
- 子どもたちが、明るく・元気に・のびのび過ごせるような環境・設備を整えてまいります。特に安全面には細心の注意を払い、保育環境の点検や職員間の情報共有と共通理解を基に子どもの安全を守ります。

3

保育内容について

(回答つづき)

- 子どもたちの育ちの中で、新しい先生との出会いや新園舎での生活によって、一時的に不安定になることも想定されますが、全てが子どもたちにとって大切な成長の機会であると受け止め、園でのお子様の様子を伝えたり、保護者のみなさまとよく話をしながら丁寧に関わってまいります。
- 移管後の定員については、

0歳児(9名)	1歳児(15名)
2歳児(15名)	3歳児(16名)
4歳児(17名)	5歳児(18名)

合計90名となります。



4 行事について

- 入園したのがコロナが広まってからで、行事参加がなく正直比べられないのと、何を期待して良いのかわかりません。
- 特に行事の引継ぎをしっかりとやってほしい。



4 行事について

(質問つづき)

- コロナが終息することを願うが、コロナ禍でも行事をなくすのではなくその中でもできる行事を増やしてほしいです。
- コロナのため保護者が参加する行事がほとんどなく子どもたちの日常の様子がわからないことが多くなった。(入口の掲示板に写真をこまめにのせていただいているのはありがたいです。) 市の施設では難しかった写真の販売やホームページ等でいつでも保護者のみ見られるような工夫を民営化後に期待します。
- 新しい先生が加わった事で、ノートを見る限りですが遊びの幅が広がっているなと感じております。害のない小麦粉やハンドソープの泡を活用して、中々自宅ではできない事をさせてくれ、ありがとうございます。 今年は両親で参加できる行事が増えてくれるとうれしいです。

4 行事について



- 園の行事につきましては、原則として現在のきたくり保育園の行事がそのまま引き継がれます(※)。保護者のみなさまのご要望をお伺いしながら、新しい行事の導入などを検討しています。
※感染症拡大時など、特別な場合は変更となる場合があります。
- ホームページは開設予定です。また、登降園管理システムや写真販売、メールでの一斉連絡などは、法人内の各施設ですすでに取り入れており好評です。保護者のみなさまにとってより便利なシステムを導入する予定です。

5

給食について

- 民営化後、給食は園で調理員を雇うのかまたは委託業者をお願いするのか決まっていますか。また委託業者をお願いするとなるとどこの業者にするかなどいつ頃決まりますか。
- オーガニック食品を使用してほしい。→岩手県全ての教育機関で頑張ってください。岩手の移住者も増えると思いますよ。



5

給食について

(質問つづき)

- 今のきたくり保育園には感謝の気持ちしかありません。一人の間として子どもとむきあってくださること、その子の成長にあわせて声をかけてくださること、愛情いっぱいの給食やおやつ。今のまま引継いでいただくことをお願いしたいです。

5

給食について



- 栄養士と調理員は、学園で雇用している専任の職員で、自園で調理して提供します。現在のきたくり保育園で子どもたちに人気のメニューなども引き継ぎたいと思います。アレルギーのお子さんに対しては、保護者のみなさまとのオリエンテーションなども行い、安全に十分注意し除去食を提供します。
- 県産品を取り入れるなど地産地消をこころがけます。また献立作成時には、年中行事や季節を感じることができ、岩手の郷土料理を盛り込み、子どもたちが興味・関心を持ち、喜ぶメニューになるよう工夫し食育に心掛けます。

6 休日保育について

- たまに仕事でどうしても休日出勤しなければいけないとき、実家もダメなときや大変なときに利用できると思うと助かる。
(普段から慣れている所が良いと思ったから)
- 仕事がシフト制のため、休日仕事の時に誰に子供をみて貰うかの調整が大変なため休日保育を。



6 休日保育について

(質問つづき)

- シフト制の勤務のため、日・祝日にあずけられると助かる。 祝日出勤のとき、頼る人がいないときがあるため休日保育してほしい。
- 日・祝仕事の時やお迎えまでの間利用できると助かります。
- 保護者によっては日曜日が仕事をなされている人もいらっしゃると思います。どうしても休日に仕事が入ってしまった際に利用できるというから休日保育してほしい。

6 休日保育について



- 開園日は、現在のきたくり保育園の開園日を保って月曜日～土曜日になります。
- 公立の保育園同様に、教職員の心身の健康が保てるよう十分に配慮し、開園日の保育の質を維持し、子どもたちにとってよりよい保育環境を整えたいと思います。

7

保育時間の延長について

- 仕事の業務状況が変わり、上司より遅番でも良いのでしてほしいとの要望が出て来ている。年少の子が加わり体調の変動が出て来た。
- 冬になると道路状況によっては19時に間に合わないこともあり20時まで延長してもらえると安心できる。
- 仕事をするうえで、時間の制限が拡大されたり、休日出勤ができるようになると助かる。



7

保育時間の延長について



- 保育時間は現在のきたくり保育園の時間を継承し、
標準時間：午前7時～午後6時
短時間：午前8時30分～午後4時30分です。
- 現在同様に午後7時までの延長保育を実施します。お迎えが遅くなるご予定がある時はご活用ください。
- お電話いただければ、急な延長保育にも対応いたします。体調が悪くなった場合は、医務室にて休養し保護者のお迎えを待ちますので、お仕事の目処がつき次第お迎えをお願いします。

8

病児保育について

- 電話をもらってから、急に迎えに行けない時などがあるため病児保育してほしい。
- 仕事中、ぬけられない間、看護師さんがみてくれているのであれば安心だし、病院でも症状をくわしく伝えられることができる。
- 体調を崩したけど、休ませるかどうかわからない症状の場合、通常保育だと他の子に気をつかうため病児保育だと安心して預けられる。



8

病児保育について

(質問つづき)

- 休日、急に仕事が入った時、とてもこまったので病児保育をしてほしい。体調が悪くなって、お迎えと言われても、なかなか早退が出来ないので。
- 病児保育は看護師さんがむかえまで見てくださると安心です。
- 両親ともに遠方で働いているので、お迎えまで時間がかかる。その間専門の人に看てもらえるのは安心できる。
- 園内に病児保育があると兄弟児を預けるのに別の場所に行かなくてすむので助かる。
- 体調が不良な時でも保育してもらえる施設が増えてほしい。

8

病児保育について



- 「体調不良時対応型病児保育」を実施する予定です。登園後に体調が悪くなった場合は、看護師がお子様の様子を見ながらすぐのお迎えが必要かの判断をし、体調が回復する場合などはそのままお預かりします。
- すぐにお迎えが必要な場合でも、お迎えが来るまでは医務室で安静にさせてお預かりします。
- ご家庭ですでに発熱等の症状がある体調不良のお子様のお預かりは、他のお子さまへの感染を予防する観点から行っていません。病児保育の環境が整っている施設をご紹介します。

9

キリスト教保育・宗教について

- 宗教色が強くなるのではないか。
- 盛岡市立きたくり保育園から在籍してる園児が通っている間は、食事の挨拶など今までと同じように行ってほしいです。保育時間内で今までにない習慣(お祈りなど)は、出来る限り取り入れないでほしいと思っています。
- キリスト教の教育についてくわしくしりたい。



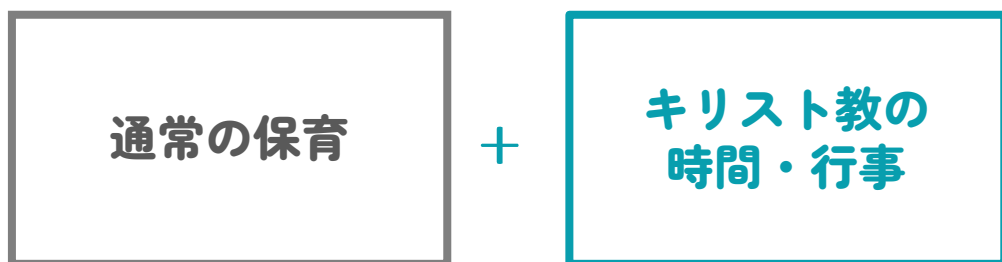
9

キリスト教保育・宗教について

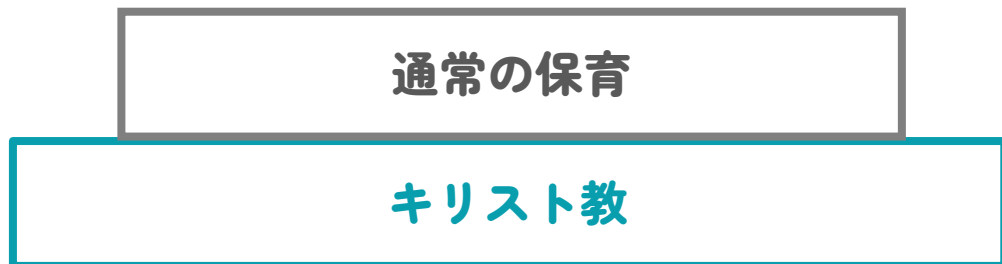
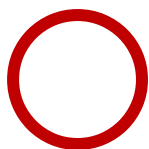


- 来年度宗教色が強くなる、変わるということはありません。現在のきたくり保育園が行っている豆まき会や七夕会などの日本の文化的行事も、来年度引き継がれます。
- キリスト教保育を実施している園が大切にしている子どもたちのお祈りなどの習慣は、保護者のみなさまのご意見・ご意向を踏まえて取り入れていくことを検討していきますので、来年度から取り入れられるということはありません。

キリスト教保育とは



- 通常の保育にキリスト教の時間や行事が加えられているのではなく、キリスト教が土台になって全ての保育をします。
- 子どもに伝える二つの関係。一つは横軸「人との関係」。友だち、おうちの人、先生、地域の人を愛すること。これは他の保育園でも教えています。
- もう一つは縦軸「神さまとの関係」。これはキリスト教保育でしか伝えていません。道徳や倫理、理屈、知識では説明のできない身の回りの出来事に対しても受け止め歩んでいける子どもへの成長を願います。



新園舎工事スケジュール

2022年

9月 ● 杭工事

地層奥深くまで長い杭を打ち、大きな地震が来ても倒れないようにします。

10月 ● 基礎工事

土地の上にコンクリートの土台を作ります。杭同様、強い建物にするために必要な工事です。

11月 ● 配筋工事

柱や壁などに鉄筋（太い針金のようなもの）を合わせます。建物全体が強くなります。

12月 ● コンクリート打ち

鉄筋をコンクリートで覆い、鉄筋コンクリートにします。

2023年

1月と2月 ● 外部仕上げ・内装工事

建物の外側が次第にできてきます。建物内部の照明や空調、水回り等の工事も始まります。

3月 ● 内装仕上げ・遊具や家具の搬入

壁紙や装飾などをして仕上げます。遊具やロッカー、電気製品なども入ります。

4月から ● 新園舎使用開始

夏頃 ● 新園庭・駐車場使用開始 (予定)