

行くべき盛岡は、
また来たくなる盛岡へ

アメリカのニューヨーク・タイムズ紙(電子版)で「2023年に行くべき52カ所」に選ばれてからもうすぐ1年、今年の盛岡には国内外から多くの人が訪れました。この1年でどんな変化があったのかをさまざまな人の視点から探り、改めて盛岡の魅力を考えます。

【問】広聴広報課 ☎613-8369

市ホームページ
<https://www.city.morioka.iwate.jp/>



市政ラジオ
「ウィークリー
もりおか」

ラヂオもりおか(FM76.9MHz)
毎週金曜、7時50分～7時55分
再放送/10時30分～10時35分

[市公式SNS]

X (旧Twitter)
@moriokashi



Facebook
@moriokashi



LINE
@moriokacity



目次

- 1-3 行くべき盛岡は、また来たくなる盛岡へ
- 4-5 市の決算、上下水道局の決算
- 6-7 市立病院の決算、人事行政
- 8-9 除排雪
- 10 冬の感染症予防
- 11 友好都市・うるま市との交流
- 12-13 イベント情報
- 14-15 もりおかインフォ、休日救急当番医
- 16 ZOOMO、市史編さん、えぶろん

「隠された宝石」が 多くの人の目に触れた

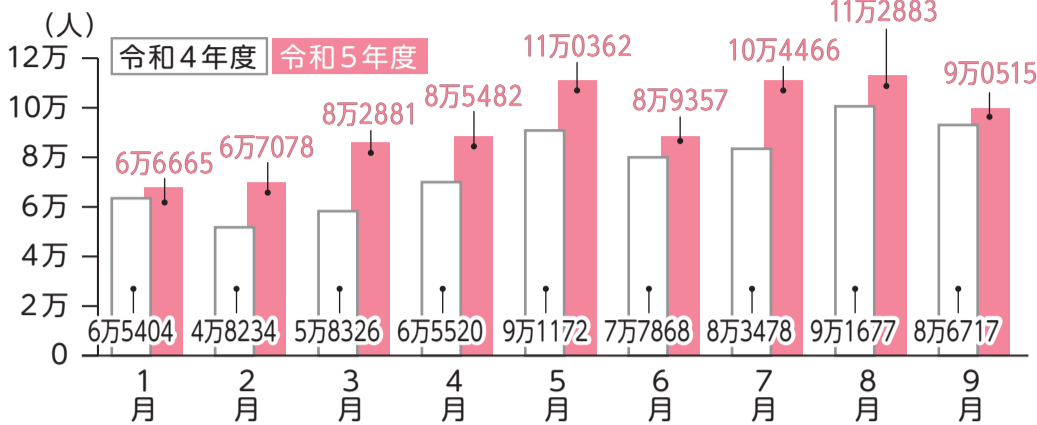


さまざまなメディアでの報道もあり、盛岡の認知度が高まった2023年。その変化をデータから振り返ります。

盛岡の変化

データで読み取る

●盛岡市内宿泊観光客数の比較※速報値



●盛岡 City Wi-Fiアクセス数の比較 ※4月～10月間



令和4年度
合計アクセス数

8087

令和5年度
合計アクセス数

1万7527

昨年度の
約2倍!

サービスエリアが広がり、盛岡駅東口から盛岡八幡宮までの市街地などで利用できることから、観光客の街歩きを助けるツールになりました。

盛岡で注目されたスポット ベスト10

順位	スポット名	閲覧数
1位	木伏緑地	1537
2位	Nagasawa COFFEE	1262
3位	盛岡城跡公園	1140
4位	福田パン長田町本店	993
5位	紺屋町番屋	960
6位	盛岡駅	954
7位	盛岡八幡宮	931
8位	喫茶ふかくさ	923
9位	もりおか町家物語館	910
10位	ティーハウス リーベ	887

※盛岡ノスタルジックトリップまち歩きマップ調べ
(集計期間:令和5年1月～10月末)

盛岡来訪者の声

※盛岡来訪者向けWebアンケート
「盛岡に来て良かったところを教えてください」より抜粋



街がきれい(ゴミや落書きが少なく清潔)。岩手山や桜など景色がきれい。

空気がきれい。街並みがコンパクト。観光案内所でとても分かりやすい観光ルートを教えてもらって効率よく回れた。



歴史ある建物やきれいな街並み、山や川の自然に囲まれた環境が良かった。

Beautiful City and Landscape!
「(訳)美しい都市と風景」
(スイス・30代男性)



盛岡の魅力は、私たちの暮らしに 溶け込んでいます

コンパクトで歩いて回れるのが盛岡の良いところ。ニューヨーク・タイムズ紙で紹介されたスポットを巡る90分の観光コースは特に人気で、案内した後に再度、行く人も多そうですね。古い建物が残っていたり、中津川沿いを散歩できたりするところが魅力と感じようです。観光客を案内していると、普段私たちが何気なく目にしている風景を大切にしなければと、改めて気付かされますね。また、ガイド中に市民の皆さんからお客様に「こんにちは」と声をかけてもらうこともあります。市民と観光客との距離が一気に縮まるようで、いつも感謝しています。



盛岡ふるさとガイド 会長
たかし 照井 孝さん

「普段の暮らし」と「観光」が 切り離されていないのが魅力です

観光案内をしていると客層の変化を感じます。これまではアジア圏の来館者が多かったのですが、現在はヨーロッパなどからの来館者も増えました。また、首都圏からの観光客も多いですが、改めて自分の街に興味を持った地元の人も増えたと感じます。盛岡は街中に歴史的な建造物や自然が多く残っていて、観光スポットが暮らしになじんでいるところが魅力。当館を起点に、市内のさまざまなところを歩いて楽しむ観光客も多いので、市民の皆さんもぜひ街中を歩いて、暮らしの中にある盛岡の魅力を見つけてもらえるとうれしいです。



もりおか歴史文化館 アテンダント
あおい 吉田 葵さん

私のお気に入り

櫻山かいわいが好きで、昔からよく行きます。お昼時には行列ができるお店もあって、活気がありますよね。神社を中心の一つの街並みがあるというのも良いですね。



私のお気に入り

四季の移り変わりを感じられる盛岡城跡公園が好きですね。街中に残っているのがすごいと思います。あと、鉦屋町の街並みも好きです。歴史があって、今も実際に暮らしが営まれているのが魅力ですね。ぜひ歩いて街の雰囲気を感じてほしいです。



離れて気付いた盛岡

もりおかって どうですか？

来てみて気付いた盛岡



大切なものは、近くにあると意外と気付かないのかもしれない。少し離れた場所から盛岡を見つめることで、私たちの当たり前の日常に隠れている魅力が見えてきます。

来てみて気付いた盛岡

街と自然の融合、あると思います！

人の温かさや自然の美しさ、街のちょうどよいサイズ感など、盛岡の魅力はさまざまあると感じています。こんなに住みやすい街は他にないのではないかと思いますね。

ニューヨーク・タイムズ紙の報道後は、岩手銀行赤レンガ館前などで写真を撮る観光客が増えたように思いますが、盛岡に来る人は不思議とマナーの

良い人が多いような気がしていて、そんなところも盛岡らしくて好きですね。この素晴らしい街の魅力をまだまだ知りたいので、市民の皆さんからいろいろと教えてもらえるとうれしいです。



もりおか魅力発信大使
天津木村 さん

私のお気に入り

北上川と中津川が交差するところの遊歩道から見る、北上川と駅前のマンション群と、その向こうに見える岩手山の、なんともいえないまぜまぜな景色が好きですね。



離れて気付いた盛岡

盛岡は、うまく言えないけど「なんか良い」んです

20年ほど盛岡に住んでいたのですが、離れてみて感じるのは、「なんか良い」ということ。例えば、東京から新幹線で戻ってきて、開運橋を渡りながら岩手山を見ると、盛岡に帰ってきたぞと感じる。いつも見ていた風景は、自分を迎えてくれる大切な存在だったのだと気付かされますね。

東京で「盛岡出身です」と言うと以前は「どこにあるの?」と言われることも

ありましたが、今は「ニューヨーク・タイムズに出たよね」と言われることもあります。報道で盛岡の認知度も高まったと思いますが、盛岡の良さはいつも通りの暮らしにあると感じています。城下町の街並み、街中にある自然など、元々持っている素晴らしい魅力を大切に、街づくりに生かすのが盛岡に合っているのではないかと思いますね。

私のお気に入り

川原橋から見る中津川が好きです。大沢川原に住んでいたことがあって、サケが遡上してくる季節には、よく橋の上から川を眺めていました。懐かしい風景ですね。



リトルもりおか 発起人
くしびかりょう
榎引 亮 さん

【リトルもりおかとは】
「盛岡市」をキーワードに、主に20代～30代の盛岡に少しでも関わったことがある人が、ゆるく繋がる首都圏のコミュニティ。コミュニティの活動については、Instagramをご覧ください。



普段の暮らしに根付いた魅力を
これからも見つけ、磨き、つないでいきましょう。

市長 コラム

盛岡の魅力は、私たちの普段の暮らしの中にあり、地域の人々の手により長い年月をかけて磨かれてきたからこそ、「宝石」と評されるものになったのだと思います。市内外から、たくさんの人に見つけていただいた暮らしに根付く盛岡の魅力を、これからも大切に、さらに発展させ、共に発信していきましょう。

盛岡市長 内館 茂



私のお気に入り

小学校への登校で渡っていた毘沙門橋から見る中津川は、私の原風景です。あの頃は高いと思っていた欄干が、今はちょうどいい高さになって、自分も大人になったのだなと思いますね。

盛岡の魅力

共有しましょう!

市民の皆さん、盛岡ファンの皆さんが感じる盛岡の魅力を、市ホームページで紹介しています。12月1日(金)からは、さらなる魅力発見の取り組みを開始! 詳しくは15ページのもりおかインフォをご覧ください。



市の決算

一般会計

市は、市税や地方交付税などを財源にして予算を編成し、市民生活の向上と快適なまちづくりに取り組んでいます。令和4年度決算がまとまりましたので、概要をお知らせします。

【問】 財政課 ☎613-8362 【広報ID】 1046369

詳しくは、市ホームページをご覧ください



一般会計では福祉や教育、都市整備など、市の主なお金の出し入れをしています。

令和4年度の決算は、歳入から歳出を差し引いた26億4423万円から、令和5年度に繰り越した事業の財源9億772万円を差し引いた実質収支で、**17億3651万円の黒字になりました。**

歳入 1393億4550万円

令和3年度に比べて、子育て世帯等臨時特別支援事業費補助金などの国庫支出金が減ったものの、県支出金や市税が増えたことにより、総額では1億8664万円の増となりました。

歳出 1367億127万円

令和3年度に比べて、民生費や商工費などが減った一方、総務費や教育費などが増えたことにより、総額では4476万円の増となりました。

決算のポイント

● 公共施設の大規模改修

公共施設保有最適化※1・長寿命化※2のため、庁舎や学校、教育文化福祉施設、市営住宅など市の施設の整備、維持・更新に取り組みました。

※1 将来にわたり施設を適切に維持できるよう、限られた財源を効果的に活用し、効率的な施設運営を目指すこと

※2 建物を80年使い続けることを目指し、建設後、おおむね20年目と60年目に修繕、40年目に大規模改修をすること

大規模改修をした主な施設と決算額

改修の内容	決算額
盛岡南公園野球場整備	35億3515万円
仁王小・見前小・北陵中の校舎の長寿命化改修	8億7391万円
盛岡市学校給食センターの建設	20億6379万円

● 市債残高の推移

市債残高は1403億696万円で、令和3年度に比べ15億9166万円増加しました。令和4年度末でみた市民一人当たりの借金は49万8237円で、令和3年度に比べ9878円の増です。

※ 参考：人口28万1607人（令和5年3月31日現在。住民基本台帳登録人口（外国人含む））

● 財政指標（財政健全化判断比率）

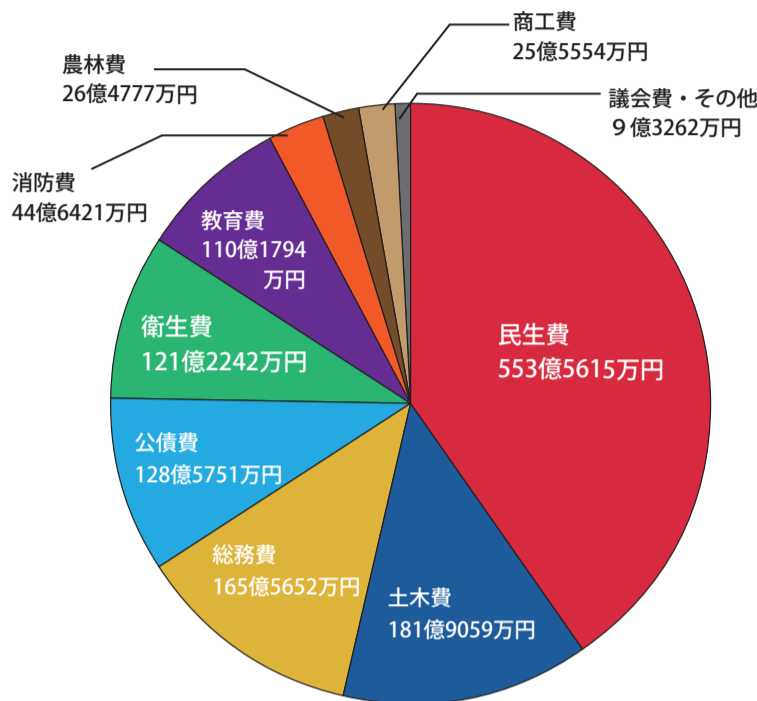
地方公共団体の財政健全度を判断する4つの指標について、市は**いずれも健全な水準**です。

※いずれかの指標が基準を超えると「早期健全化団体」や「財政再生団体」となり、財政健全化のための税金の増額、住民サービスの見直しなどが必要になります

	盛岡市	早期健全化基準	財政再生基準
①実質赤字比率 一般会計を中心とした赤字割合	赤字は発生していません	11.25%	20%
②連結実質赤字比率 全ての会計の赤字割合	赤字は発生していません	16.25%	30%
③実質公債費比率 年間の借金返済額の割合	10.2% (9.9%)	25%	35%
④将来負担比率 将来負担すべき負担の割合	71.2% (57.8%)	350%	

※()内は令和3年度の比率 健全財政 → 財政悪化

歳出の内訳と主な事業



◆ 民生費 553億5615万円

- 私立保育所や認定こども園などへの運営費給付、公立保育所の運営 113.8億円
- 子育て世帯やひとり親世帯への特別給付金の給付 23.5億円
- 住民税非課税世帯等に対する臨時特別給付金の給付 10.9億円
- 乳幼児や小・中学生、妊産婦への医療費の給付 9.3億円
- 児童センター（見前北、向中野）の整備 2.9億円

◆ 土木費 181億9059万円

- 道明、都南中央第三、太田地区の区画整理 26.6億円
- 道路の除排雪 15億円

◆ 総務費 165億5652万円

- きたぎんボールパークの整備 35.4億円
- 移住・定住・交流人口対策 0.7億円



きたぎんボールパーク（いわて盛岡ボールパーク）
※令和5年4月供用開始

◆ 公債費 128億5751万円

- 公共施設・インフラの整備などのための市債の返済や利子の支払い

◆ 衛生費 121億2242万円

- 新型コロナワクチンの接種 28.4億円
- 幼児や小・中学生のインフルエンザ予防接種補助金など 8.8億円
- 感染症の診療費や検査など 7.5億円

◆ 教育費 110億1794万円

- 盛岡市学校給食センターの建設 20.6億円



盛岡市学校給食センター
※令和5年4月供用開始

◆ 消防費 44億6421万円

- 玉山地域の防災行政無線の更新など 0.1億円

◆ 農林費 26億4777万円

- 農家への肥料等価格高騰に対する支援 0.8億円

◆ 商工費 25億5554万円

- 新型コロナウイルス感染症の拡大に伴う緊急経済対策など 6.3億円
- 市内中小企業者などへの金融対策支援 5.9億円
- 観光客の誘致・宣伝、宿泊事業者への支援 2.2億円
- IT関連企業の誘致を促進するための費用 0.2億円

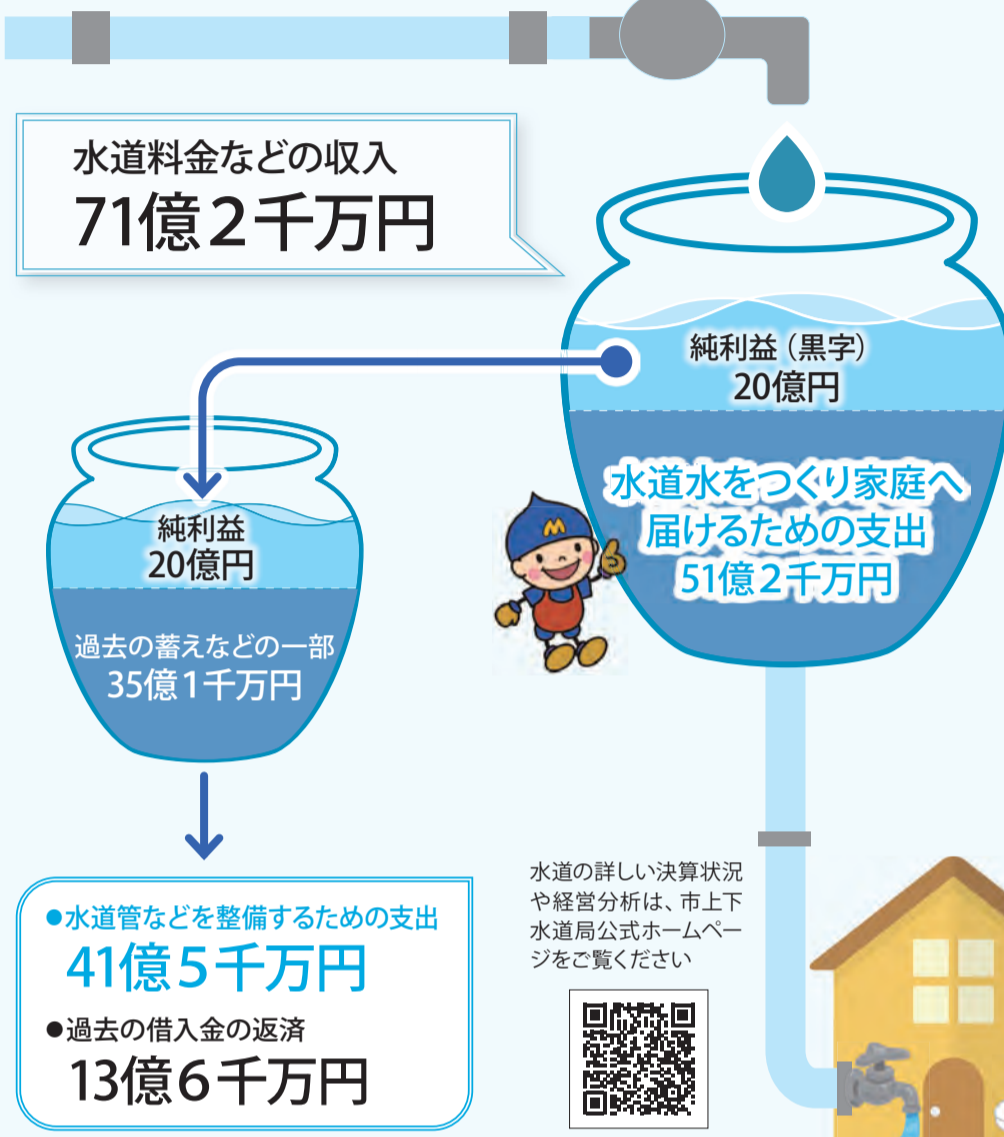
上下水道局の決算

水道と下水道のことを
もっと知ってほしい!



上下水道事業は、皆さんからの水道料金と下水道使用料を主な財源として運営しています。施設老朽化による整備費の増加や、人口減少に伴う料金収入の減少などにより厳しい経営環境にあります。長期的に、安心して上下水道を使っただけのよう努めていきます。
【問】上下水道局経営企画課 ☎623-1442

水道事業会計 →



教えて! 水道ぼうや

- 私たちが安心して水を使うためのお金って足りているの?
- 令和4年度は20億円の黒字だよ。
- 20億円も!? すごいね!
- うん。でも、水道料金などの収入は年々減っているんだ。
- 黒字が20億円もあるなら、大丈夫だよな?
- そうとは言い切れないんだ。黒字分は水道管などを整備するために使われるんだけど、盛岡市は水道事業を始めて89年を迎え、水道管や飲み水を作る浄水場が古くなっているんだ。だから、壊れる前に水道管を交換したり、将来的には浄水場を建て替えることも考えなきゃいけないんだ。
- どこの浄水場が古いの?
- 米内浄水場だよ。昭和9年12月から今まで水を供給し続けているんだ。
- きれいな桜が咲くところだよ。行ったことあるよ。
- 浄水場や水道管などを計画的に整備するために、お金をためる必要があるんだ。
- 私が大人になって、おばあちゃんになっても、水を作り続けるために、大切なことなのね。



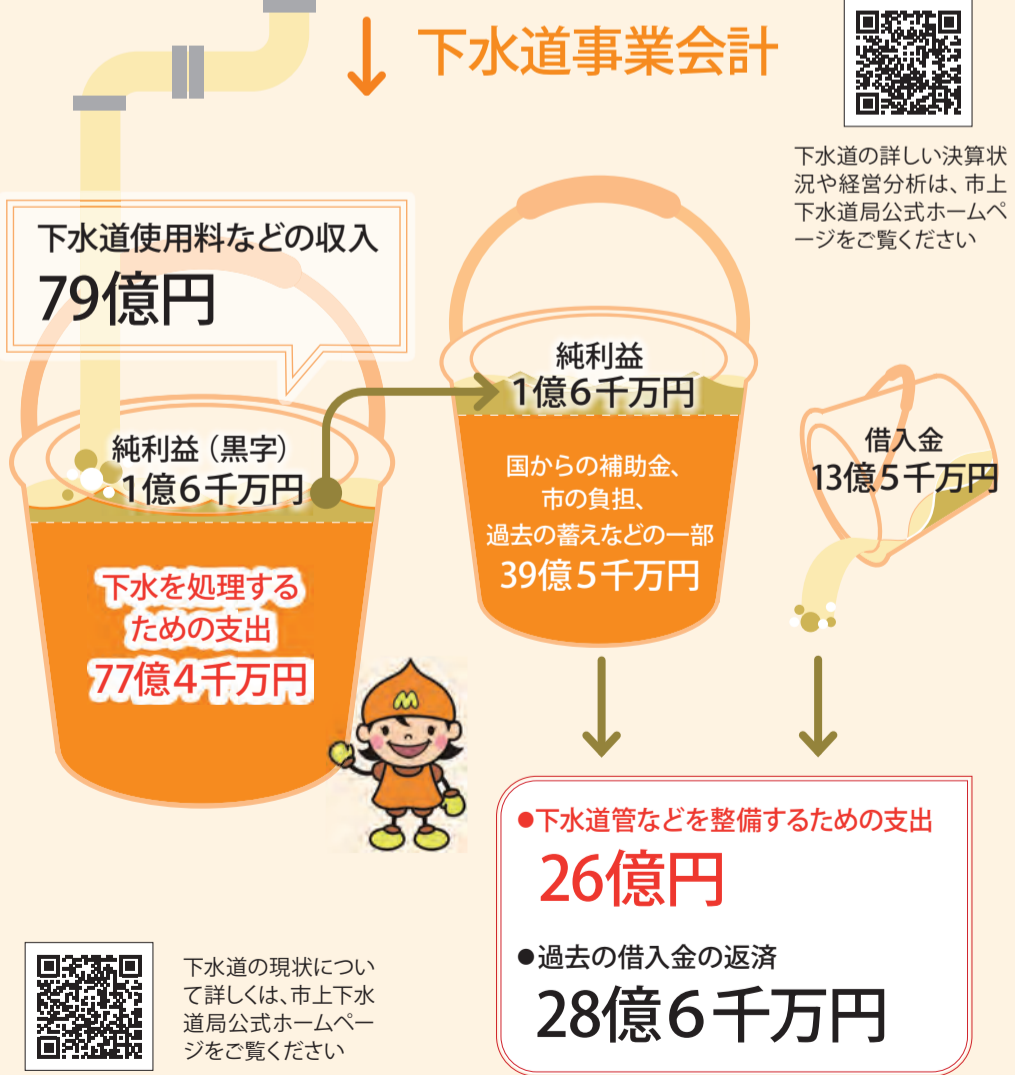
米内浄水場

教えて! 下水道あいちゃん

- 下水道の黒字は1億6千万円ね。私にとっては大金だけど、水道と比べると下水道はととても少ないね。
- 実はそうなの。令和3年度の黒字は3億9千万円だったから、年々減り続けているのよ。
- どうしてなの?
- 人口減少や節水機器の普及で水道の使用量が減っているから、水道の使用量に応じて算定される下水道使用料の収入も減っているの。
- そうなんだ。あれ? 右の図には「借入金」というのがあるね。水道にはなかったけど。
- 新しい下水道管の整備などのために、13億円以上の借金をしたのよ。
- 黒字が少ないのに、借金もして大丈夫なの?
- 下水道は整備を始めて70年経っているから、古くなった下水道管を生まれ変わらせる必要があるの。もちろん、なるべくお金が掛からないように努力しているわ。
- どうやって?
- 右の写真のように、管の内側に新たな管を入れているの。
- なんか、かっこいいね!
- みんなの生活に欠かせない下水道を将来にわたって使い続けられるように、必要なことに取り組んでいるのよ。



新しい管を入れている様子



下水道の詳しい決算状況や経営分析は、市上下水道局公式ホームページをご覧ください

市立病院の 経営状況



▲毎年11月上旬に世界糖尿病デーに合わせてブルーライトアップする市立病院

市立病院は、一般診療や各種健康診断のほか、救急医療にも対応するなど、皆さんの健康のために必要な医療を提供しています。また、新型コロナウイルス感染症やインフルエンザへの対策を徹底し、いつでも安心して受診できる環境を提供しています。令和4年度の決算と主な取り組みをお知らせします。【問】市立病院総務課 ☎635-0101

詳しくは、市立病院のホームページをご覧ください▶



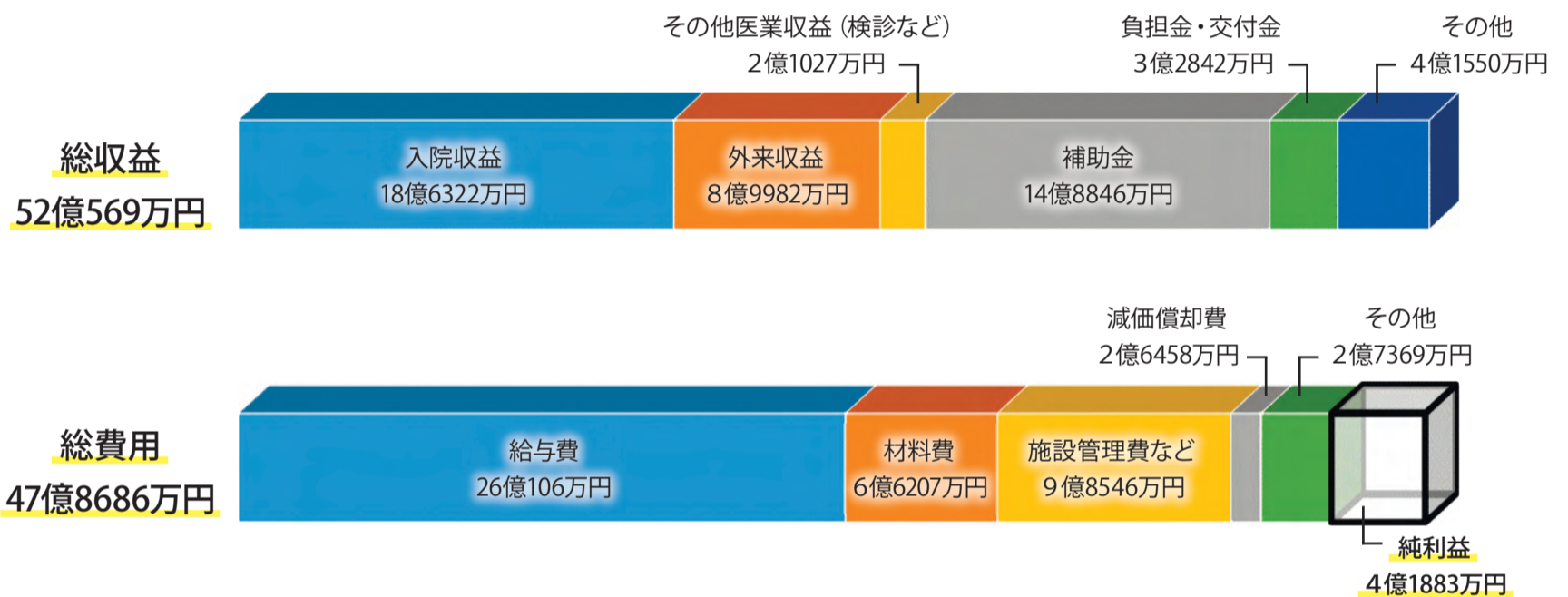
令和4年度の決算

4億1883万円の純利益
となりました。

令和4年度は、新型コロナウイルス感染症への対応に積極的に取り組んだ結果、入院や外来などの総収益が52億569万円、給与費や材料費などの総費用が47億8686万円となり、4億1883万円の純利益となりました。

決算の内訳

※1万円未満切り捨て



令和4年度の主な取り組み

新型コロナウイルス感染症の感染状況に応じ、重点医療機関として、同感染症への対応と一般診療の両立に努めました。

新型コロナウイルス感染症への対応

■ 感染症患者の入院受け入れ

市中の感染拡大状況に応じ必要な病床の確保を行い、盛岡医療圏の中で最多の入院患者を受け入れました。

■ 発熱患者の外来受け入れ

発熱患者待機室兼診察室を活用し、発熱した患者と他の患者を分けて診察できるようにし、来院した皆さんが安心して受診できる環境を整えました。

■ 感染症対応機器等の整備

補助金を活用し、感染対策を充実させるため、画像診断プログラム装置、超音波画像診断装置などの医療機器を整備しました。

■ ワクチン接種への対応

ワクチン接種の推進のため、新型コロナワクチン接種実施本部と連携し、集団接種会場への医療従事者の派遣、休日および夜間の対応も含めた院内での個別接種などを実施しました。

一般診療などの充実

■ 手術支援ロボットの導入

先進的で幅広く、より安全な低侵襲手術^{ていしんしゆ}*の実施が可能な、手術支援ロボットを導入しました。※体の負担が少ない手術のこと



市には、一般行政職や技能労務職、保健師、看護師、保育士など、さまざまな仕事に従事する職員がいます。これら職員の人数や任免、給与、勤務条件などをお知らせします。

【表の見方】

特に説明が無いものは令和4年度の状況
企業職：上下水道局と市立病院の職員

1 職員数

効率的な行政活動のため、事務事業や組織機構の見直し、業務委託などを進め、適正な定員管理に努めています。

■職員数の状況

(各年とも4月1日現在)

区分	令和4年	令和5年
職員数	2239人	2249人

■採用・退職人数

区分		人数
採用	令和4年4月1日付け	168人
	令和4年4月2日～ 5年3月31日付け	13人
退職		149人

※参考 令和5年4月1日付け採用：146人

■職種別人員構成

(令和5年4月1日現在)

区分	人数
一般行政職	1206人
企業職	437人
技能労務職	234人
税務職	130人
福祉職	73人
医療職	100人
教育職	69人
計	2249人

2 給料や手当など

職員給料の昇給区分は、前年度の勤務成績に応じ、毎年4月に決まります。給料とは別に支給する手当には、扶養手当や住居手当、通勤手当のほか、民間企業の「ボーナス」に当たる期末・勤勉手当などがあります。

■人件費の状況

歳出総額(a)	人件費(b)	人件費率(b)/(a)
1365億7716万円	161億982万円	11.8%

■職員給与の状況

職員数(a)	1730人	
給与費(b)	107億7957万5000円	
内訳	給料	68億5489万4000円
	職員手当	14億0053万2000円
	期末・勤勉手当	25億2414万9000円
1人当たりの給与費(b)/(a)	623万968円	

※職員手当には退職手当を含まず

■扶養手当などの状況(令和5年4月1日現在)

区分	内容
扶養手当	他に生計のみちがなく、主として職員の扶養を受ける親族などがいる職員に支給 <配偶者・父母など> 月額6500円 <子>月額1万円※年齢などによる加算あり
住居手当	月額1万2000円を超える家賃を支払う職員に支給(限度額2万7000円)
通勤手当	片道2キロ以上の通勤距離で、バスなどの交通機関や、自動車などの交通用具を使う職員に支給

■ラスパイレス指数の推移

(一般行政職・各年とも4月1日現在)

給料の水準を示す「ラスパイレス指数」は、国家公務員の給料総額を基準(100)として、市職員と国の職員構成が同じと仮定した場合の給料総額の比率を表します。

区分	元年	2年	3年	4年
指数	99.6	99.4	99.0	98.5

■平均給料月額と平均年齢

(一般行政職・令和5年4月1日現在)

平均給料月額	30万3891円
平均年齢	40.7歳

■初任給と経験年数・学歴別平均給料月額

(一般行政職・令和5年4月1日現在)

区分	大学卒	高校卒	
初任給	18万6800円	15万5900円	
経験年数10年	26万1784円	21万7650円	
	20年	36万2365円	31万2400円
	25年	37万7604円	—
	30年	39万5395円	32万2100円

■時間外勤務手当の状況

年度	支給総額	1人当たり	
		支給年額	年平均時間
3	6億2003万3914円	39万203円	154.0時間
4	6億3895万7492円	39万6868円	159.5時間

※企業職分を除く

■期末・勤勉手当の支給割合

6月	2.15カ月分	12月	2.25カ月分
----	---------	-----	---------

■特別職の報酬など(令和5年4月1日現在)

区分	報酬など月額	期末手当
市長	113万8000円	4年度支給割合 <6月期>1.625カ月分 <12月期>1.675カ月分 計3.3カ月分
副市長	88万2000円	
議長	71万1000円	
副議長	64万5000円	
議員	61万7000円	

■退職手当の状況

支給総額	1人当たり支給額(定年・勤奨)
10億1023万1554円	2095万2389円

※特別職と企業職分を除く

3 休暇や休業

区分	男性	女性	計
介護休暇	0人	2人	2人
育児休業	24人	47人	71人
部分休業	2人	14人	16人
年次有給休暇	4年1月1日～12月31日の平均取得日数12.5日		

部分休業：子の養育のための勤務時間の一部休業

4 処分

分限処分	休職	降任	免職	—	計
	26人	0人	0人	—	26人
懲戒処分	戒告	減給	停職	免職	計
	3人	1人	3人	0人	7人

分限処分：病気などのために職務を十分に果たせない場合など、公務の能率を維持するために行う処分
懲戒処分：法令違反などがあつた場合などに、規律と秩序を維持するために行う処分

5 退職(再就職)

■退職者の営利企業などへの再就職の状況

対象	退職者	うち再就職者
課長級以上	23人	5人
市立高校および市立学校の校長	24人	6人

6 研修

区分	一般研修	派遣研修	特別研修	計
実施回数	16回	65回	20回	101回
延べ受講者数	857人	122人	1528人	2507人

一般研修：新採用研修など
派遣研修：自治大学校など
特別研修：交通安全講習会など

7 福利厚生など

■健康診断の実施状況

区分	定期健康診断	特殊健康診断	特別健康診断	計
実施回数	6回	3回	30回	39回
延べ受診者数	2182人	156人	7017人	9355人

定期健康診断：胸部・循環器系
特殊健康診断：塩素・深夜業務従事職員検診
特別健康診断：胃部、乳がん検診など

■福祉と利益の保護

市は、地方公務員法第42条に基づき、市職員互助会(令和5年4月1日現在の会員数1997人)や市上下水道局職員互助会(同204人)で、保健事業など各種の福利厚生事業を行っています。また、県内の市町村職員を会員とする県市町村職員健康福利機構に加入しています。

■公務災害・通勤災害の認定状況

公務災害	通勤災害	計
14人	6人	20人

力を合わせて、冬の盛岡を安全・快適に!

除排雪

「除雪」と「排雪」の違い

除雪：道路上の雪をかき分け通行スペースを確保する作業
排雪：雪をトラックに積み込み、雪置き場へ運搬する作業



市は、冬の安全な交通の確保を目指し、市道の除排雪を実施します。また、バス路線など主要交差点を中心に凍結防止剤を散布します。現在、市道の総延長は2139キロにも及び、全ての市道の除排雪には対応できません。自宅の前や身近な道路は、町内・近所で協力し合って除排雪をお願いします。

【問】除排雪対策本部 ☎603-8004 【広報ID】1001818

新しい取り組み

本年度から、下記の場合に市公式SNSを通じて、除排雪に関する情報をお知らせします。市公式SNSの登録方法は、表紙をご確認ください。

- ①市内全域で一斉に除雪作業を実施するとき
- ②市が指定する雪置き場が、許容量を超えて使用できないとき

1 本年度の除排雪体制

本年度の除排雪の対象は、市道のうち車道である1547キロ(昨年度比7.2キロ増)。これは盛岡市から北九州市間の距離に相当します。歩道は378キロ(同4.5キロ増)です。次の出勤基準や優先順位に基づき除排雪を行います。

除雪車はどんなとき出勤するの?

- ①降雪量が約10センチを超えたとき
- ②路面の吹きだまりが著しいとき
- ③車体の底が接触するほどの「わだち」ができたとき



除雪作業の優先順位は? 排雪するのはどんなとき?

<盛岡・都南地域>

- ①バス路線などの幹線道路
6時完了を目標に除雪。大型車両の擦れ違いが難しい場合は排雪します
 - ②バス路線以外の幹線的な道路
7時完了を目標に除雪。一般車両の擦れ違いが難しい場合は排雪します
 - ③生活道路
②の路線終了後、順次除雪。一般車両の通行が難しい場合は排雪します
- ※除排雪作業時間は降雪状況で変わります



<玉山地域>

市道や農道、林道などの生活道路をエリアごとに分担して、幹線道路、生活道路の順に、通勤・通学時間帯前の完了を目標に除雪します。一般車両の通行が難しい場合は排雪します。

大雪が降ったときの対応は?

積雪がおおむね40センチを超えて市民生活に大きな影響を及ぼす恐れがある場合、豪雪対策本部を設置します。関係機関と協力して、除排雪に関する問い合わせの受け付けや現地確認の体制を強化し、大雪に対応します。



2 除排雪作業にご協力ください

昨年度、除排雪や凍結防止剤の散布にかかった費用は、市全体で約15億円。市は業者などに委託して、できる限り除排雪作業に取り組みますが、路地や戸口の除排雪までは行き届かない状況です。安全に効率よく作業するため、次のことにご協力ください。

出入り口の除雪に協力を

除雪車が通った後、道路脇には寄せられた雪が残ります。戸口の雪は各家庭で必要に応じて除雪するよう、ご理解とご協力をお願いします。

宅地などの雪を道路に出さないで

宅地などの雪を道路に出すと道幅が狭くなったり、でこぼこになるため大変危険です。道路には絶対に出さないでください。

路上駐車はやめましょう

除排雪作業の妨げになるため、路上駐車や、車道や歩道へはみ出すような駐車はやめてください。

深夜、早朝の除雪作業にご理解を

除雪作業は、交通量の少ない深夜から早朝にかけて行われる場合があります。除雪車のエンジン音や振動でご迷惑をお掛けしますが、ご理解をお願いします。

凍結防止剤の散布

バス路線などの主要な交差点や急な坂道などの滑りやすい場所には、散布車を使って凍結防止剤を散布するほか、凍結防止剤を入れたドラム缶を設置します。滑りやすい路面で、車両がスリップしそうなときや、歩行者が滑って危ないときにお使いください。凍結防止剤はその場所だけで使うものなので、持ち帰らないでください。

雪が降る前に準備をしましょう

- ◎屋根には雪止めを付けましょう。道路沿いの屋根から落ちる雪は、歩行者にとって危険です
- ◎道路にはみ出している樹木の枝は、除雪作業や通行の妨げになります。枝を払うなど、適切に管理しましょう
- ◎道路と宅地の段差に設置している踏み板は、除排雪だけでなく通行の妨げになるため雪が降る前に撤去しましょう



自分で除雪は難しい... どうしたらいいの?

来年3月31日(日)まで

福祉除雪のお知らせ

市は、1人暮らしの高齢者や身体障がい者などの世帯で、家庭や地域での除雪が困難な場合に、玄関先から道路出入り口までの通路を除雪します。※事前の予約は受け付けていません

▶市職員による福祉除雪

【申し込み】積雪時に、市除排雪対策本部 ☎603-8004で電話受け付け。原則、受け付けした翌日以降に作業します

▶ボランティアによる福祉除雪

市社会福祉協議会が、ボランティアを紹介します。前日からの積雪量が20センチ以上が紹介の目安です。

【申し込み】積雪時に、市社会福祉協議会 ☎651-1000で電話受け付け。受付時間は8時半~16時です。活動できる範囲が限られるので、受け付け後、派遣できるかどうかや派遣費用などについて連絡します

3 除雪の際にご利用ください

申し込みや問い合わせは道路管理課へどうぞ
※玉山地域については玉山総合事務所建設課へ

凍結防止剤の配布

市道に散布する凍結防止剤を町内会・自治会へ無料で配布しています。道路が凍結し困ったときは、町内会・自治会から受け取りご利用ください。
※凍結防止剤は雪かき後、1平方メートルあたり一握りほどを目安に散布してください



町内会・自治会に貸し出します

<小型除雪機>

希望する町内会・自治会へ小型除雪機を無料で貸し出しています。保管場所がない町内会などには、1日単位で貸し出します。指定場所での借り受け・返却が条件です。



<運転手付きトラック>

町内会・自治会などで行う除排雪作業の際、たまった雪を運搬する運転手付きのダンプトラック（2トﾝ車・4トﾝ車）を無料で貸し出します。学校周辺で排雪する場合、積雪の深さがおおむね35センチを超えた場合は、雪の積み込み用機械も併せて貸し出します。

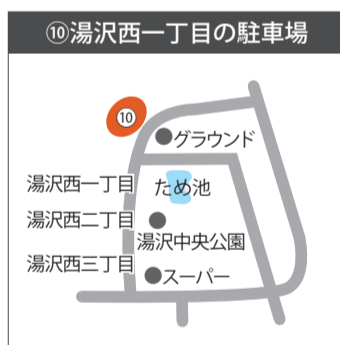
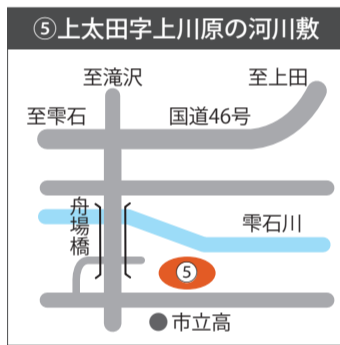
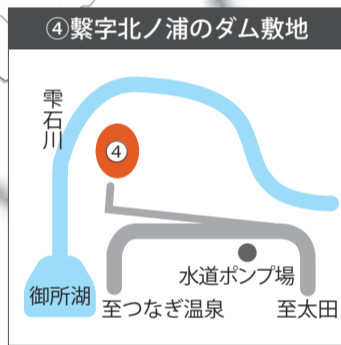


雪置き場

大量にたまった雪は、市指定の12カ所の雪置き場（地図参照）に排雪してください。

☆雪置き場にごみを捨てるのは不法投棄となり、罰せられることがあります

☆許容量を超えた場合は閉鎖することがあります。閉鎖の情報は市ホームページに掲載します



- ※1 ⑥利用は8時から17時まで。10トﾝ以上の車両は進入できません。混雑するので、なるべく他の雪置き場を利用してください
- ※2 ⑦利用は8時から17時まで。一般車両は河川敷沿いの道路を利用してください。国道4号からは左折するようにお願いします
- ※3 ⑧河川敷へは国道396号側から左折して進入するようご協力ください
- ※4 ⑪10トﾝ以上の車両は進入できません

除排雪の問い合わせ

除排雪対策本部の設置期間 **12月1日(金)～来年3月31日(日)**

- ▶国道4号・国道46号：国土交通省盛岡西国道維持出張所 ☎687-5888
- ▶国道106号、282号、396号、455号、県道：盛岡広域振興局土木部道路環境課 ☎629-6646 (月～金曜の8時半～17時15分) ☎629-6521・629-6507 (夜間、土・日曜、祝日)

- ▶市道（玉山地域を除く）：除排雪対策本部 ☎603-8004
- ▶農道（玉山地域を除く）：農政課 ☎613-8459
- ▶林道（玉山地域を除く）：林政課 ☎613-8451
- ▶玉山地域の市道・農道・林道・雪置き場など：玉山総合事務所建設課 ☎683-3839
- ▶凍結防止剤、小型除雪機、貸出ダンプトラック、雪置き場（玉山地域を除く）：道路管理課 ☎613-8543

ホームページからお問い合わせを

電話による問い合わせは混み合うため、つながりにくい場合があります。市ホームページのお問い合わせ専用フォームをご利用ください。
【広報ID】1001825





ウイルスに負けない日常生活を



～感染症予防のチェックポイント～

冬に流行しやすい感染症

冬にかけて、インフルエンザや感染性胃腸炎の集団発生が増えます。

今年は、例年よりもインフルエンザの流行入りが早いなど、いつもと違う流行状況も発生しています。

皆さん一人一人の感染対策が感染拡大防止につながります。正しい予防方法を身に付けましょう。

【問】指導予防課 ☎603-8244

【広報ID】1006585

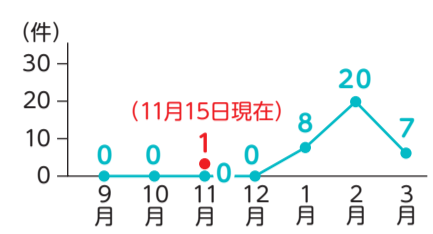
市内の集団発生の状況

インフルエンザ
休業措置報告件数

令和4年度
令和5年度

感染性胃腸炎
集団発生報告件数

令和4年度
令和5年度



感染症予防 について知っておきたい6つのポイント

ポイント

1 小まめな手洗い

ドアノブやタッチパネルなど多くの人が触れる所を触ることで、知らないうちに手にウイルスが付着します。その手で鼻や口などを触ることで粘膜からウイルスが侵入して感染します。外出先からの帰宅時や調理の前後、食事前など、小まめに手を洗うことが大切です。



●正しい手洗いの手順



①せっけんをよく泡立てて手のひらをこすり洗います



②手の甲をこすり洗います



③指の間を手を組むようにして洗う



④親指はねじるようにして洗う



⑤爪の間、指先は手のひらで念入りにこする



⑥仕上げに手首を洗う

ポイント

2 マスクの正しい着用、咳エチケットの徹底

- 症状が出ているときは人と会うのを控えましょう。やむを得ず人と会う場合は、マスクを着用しましょう。
- 咳やくしゃみをするときは、^{ひまつ}飛沫感染防止のため、必ずマスクなどで口や鼻を覆いましょう。



ポイント

3 適度な運動の習慣化と十分な休養

- ウォーキングや筋力トレーニングなど疲れすぎない運動が免疫力の向上には効果的です。
- 質の良い睡眠や、リラックスして自律神経を整えることも大切。休養を取り、ストレスをためないようにしましょう。
- 体調不良時は、ゆっくり療養しましょう。



ポイント

4 栄養バランスのとれた食事

- 可能な限り「主食」「主菜」「副菜」のそろったバランスのよい食事を心がけましょう。
- 食材はしっかり加熱しましょう。



ポイント

5 加湿と定期的な換気

- 部屋の乾燥を防ぎ、適度に加湿しましょう。※湿度は50～60%が目安です
- 定期的に部屋の換気をしましょう。



ポイント

6 適切な受診と健康管理

- 流行期は受診の際に事前予約が必要な場合があります。発熱や体調不良の際は、まずは電話でかかりつけ医や身近な医療機関に相談しましょう。
- 基礎疾患がある場合、持病の悪化は免疫力の低下を招き、感染症にかかりやすくなります。健康管理に取り組みましょう。

こんなときには
すぐ受診を！



チェックが1つでもついたら、医療機関を受診しましょう

呼吸困難、息切れがある

顔色が悪い(青白い、土気色など)

胸の痛みが続いている

嘔吐や下痢が続いている

症状が長引いて悪化してきた

水分が取れない、半日以上尿が出ていない

感染症の情報はこちら

県内の感染症流行状況について
※県のホームページにつながります



5類移行後の
新型コロナの対応について



友好都市 うるま・もりおか

深まるキズナ

盛岡市を舞台にしたNHK連続テレビ小説「どんど晴れ」の放映をきっかけに始まった交流の絆を紡ぎ、平成24年7月に友好都市提携を締結した沖縄県うるま市と盛岡市。

両市のさらなる交流を目指し、本年度実施している中学生の交流や職員の派遣についてお知らせします。

【問】文化国際課 ☎626-7524



中学生交流事業

両市の歴史・文化や生活習慣、自然環境などに直接触れて感じたり、意見を交わしたりするなどの体験学習を通して将来を担うリーダーを育成するため、中学生を派遣・受け入れし、交流しています。

盛岡市▶▶うるま市

【日程】7月15日(出)～18日(火)

- 【内容】
- ・平和祈念公園やひめゆり平和祈念資料館、美ら海水族館、市内史跡などの見学
 - ・うるま市生徒による研究発表、平和学習
 - ・海洋体験



①海洋体験



②うるま市生徒による研究発表



③お別れ交流会

うるま市▶▶盛岡市

【日程】12月16日(出)～19日(火)

- 【内容】
- ・スキー体験やわんこそば大会を通じた交流
 - ・盛岡市生徒による研究発表
 - ・防災学習
 - ・市内散策（フィールドワーク）



職員人事交流

令和4年度に友好都市提携10周年を迎えたことをきっかけに、相互理解と連携をさらに深めるとともに、職員の資質向上を図るため、両市職員の人事交流を始めました。本年度、4月から来年3月までうるま市から派遣された職員を紹介します。

うるま市ってどんなところ？

文化や歴史、自然が多く残る地域です。おすすめは本島と島々をつなぐ「海中道路」。窓全開でドライブするのが最高です。

盛岡市に来て感じたこと

よく散歩をしますが、各地域で景色が異なるので見飽きないですね。街中を流れる中津川がきれいで、河川敷に下りて見入ってしまいました。

8か月過ぎて印象に残っていること

盛岡さんさ踊りの会場では、お客さんの熱や参加者の表情を近くで見たり感じたりできて、貴重な経験でした。

これから楽しみなこと

雪が降り、街並みが冬景色になるのが楽しみです。お米やりんごなどおいしい食べ物も堪能したいです。

市民の皆さんへ

派遣が終わっても仕事やプライベートで盛岡と関わり続けたいですね。皆さんもぜひうるまに来てください。盛岡と同じくらいすてきな所ですよ。

盛岡が大好きになりました！



観光課 美里拓武 主事

広告

MORIO Pay モーっと使って！

【期間】2023. 12.1(金)～12.31(日)まで ※予算に到達次第終了

モーリオペイ祭

期間中に MORIO Pay ご利用で

20%

戻ってくる！

還元上限 お一人様最大

10,000

円相当の (還元率20%) 電子商品券

電子商品券 付与日

2024年1月15日(予定)

アプリ内に「モーリオペイ祭商品券」が発行されます。

電子商品券 利用期限

2024年2月15日まで

上記期限までに利用されなかった電子商品券は失効となります。

キャンペーンの詳細や電子商品券の使い方についてはMORIO Payホームページをご確認ください▶

お問い合わせ | MORIO Pay コールセンター
2023年12月1日～2024年2月28日(受付時間)9:00～17:00
※2024年1月1日～1月3日は休業となります。

☎0120-20-0042

運営会社:盛岡Value City 株式会社



公式ウェブ

イベント情報

マークの
見方

- 🕒 日時
- 📍 会場
- 👤 定員、対象
- 💰 費用
- 📄 申し込み
- 📞 問い合わせ
- 🆔 広報ID
- 👤 託児
- 🚌 会場までバス移動

盛岡劇場・河南公民館

☎020-0873 松尾町3-1
☎622-2258 ファクス622-1910
✉ kouza.morikana2258@mfca.jp

■もりげき八時の芝居小屋

「はちしばU-25演劇祭」

「TEAM HACCHI」、岩手大「劇団
かつぱ」、県立大「劇団ちゃねる」
の若手三団体による演劇公演。

🕒 12月8日(金)20時～21時・9日
(土)、11時～12時と14時～15時

👤 各80人

💰 前売り1000円、当日1200円

📄 窓口・電話・応募フォーム：受け付け中

🆔 1038951



■もりげきサロン

🕒 12月12日～26日、火曜、10時～
16時※出入り自由・マイカップ持参

🆔 1037470

■もりげきライブ

「くまさん音楽隊」による吹奏楽
のコンサート。

🕒 12月20日(水)19時～20時40分

👤 80人

💰 前売り1000円、当日1200円

📄 窓口・電話・応募フォーム：受け付け中

🆔 1042982



■こどもエンゲキ体験・はじめの 一歩!～冬組～

取材活動をしながらオリジナルの
芝居を作ります。最終日にはミニ
発表会をします。

🕒 来年1月4日(木)・5日(金)、13時
～16時と6日(土)～8日(月)、10時～
16時、全5回

👤 30人※小学3年～中学生

💰 3000円

📄 窓口・電話・ファクス・メール：
12月12日(水)21時半まで※定員を
超えた場合は抽選

🆔 1033138

■姫神ホール ピアノ開放

🕒 来年1月8日(月)・10日(水)・11日
(木)、10時～20時

👤 鍵盤楽器の演奏経験者※18歳
未満は保護者同伴

💰 1人1時間1000円。複数人で
利用の場合は2人目以降500円※
連続利用は2時間まで

📄 電話：12月7日(木)10時から

🆔 1037986

盛岡体育館

☎020-0066 上田三丁目17-60
☎652-8855

■トレーニングカウンセリング

🕒 12月21日(木)・26日(火)、14時～
16時

👤 各2人※18歳以上

💰 各1100円※別途トレーニング
ルーム使用料が必要

📄 電話：12月5日(火)10時から

🆔 1037383

■さわやかピラティス教室

🕒 来年1月5日、19日、2月2日、
金曜、全3回、10時～11時

👤 10人※18歳以上

💰 2250円

📄 電話：12月4日(月)10時から

🆔 1046247

総合プール

☎020-0866 本宮五丁目3-1
☎634-0450

■水球教室

🕒 12月1日(金)～22日(金)、火・木・
金曜は18時半～20時半、土曜は
16時半～18時半、日曜は14時～
16時 📄 小学生～高校生

💰 月4回コース3300円、月8回コ
ース5500円

📄 窓口・電話：随時受け付け

🆔 1046242

■フィットネス教室

内容や費用、定員など詳しくは、
市ホームページをご覧ください。

🕒 来年1月15日(月)～3月15日(金)

🆔 1046243

■水泳教室

幼児水泳・一般水泳・水中運動・ア
クアビクス教室。詳しくは、市ホ
ームページをご覧ください。

🕒 来年1月15日(月)～3月16日(土)

🆔 1046244

●利用制限のお知らせ

次の期間は利用制限があります。
詳しくは、市ホームページをご覧
ください。

🕒 12月10日(日)・26日(火)～28日(木)

🆔 1046241

みちのくコカ・コーラ ボトリングリンク

☎020-0866 本宮五丁目3-3
☎601-5001

■初心者スケート教室

🕒 12月11日(月)・12日(火)、全2回、
16時半～18時

👤 15人※小学生～60歳

💰 2600円

📄 窓口・電話：12月4日(月)10時から

🆔 1046240

■冬休みキッズカーリング体験教室

🕒 12月26日(火)・27日(水)、全2回、
小学1・2年生は11時～12時半、
3・4年生は13時半～15時、5・6
年生は15時半～17時

👤 未経験者・初心者

💰 3000円

📄 窓口・電話：12月6日(水)10時から

🆔 1031424

もりおか町家物語館

☎020-0827 鉦屋町10-8
☎654-2911

■朗読講座

朗読の基礎や演技を学びます。詳
しくは、お問い合わせください。

🕒 来年1月～4月、全9回

👤 8人※18～35歳

💰 4000円

📄 電話：12月10日(日)～17日(日)、
10時～18時半※定員を超えた場
合は面接を実施 🆔 1046277

■ヒョンたな盛岡弁塾

シンガーソングライター・田口友善
さんとゲストの民謡歌手・北條真
由美さんによる盛岡弁に親しむバ
ラエティショー。

🕒 来年1月13日(土)14時～16時

👤 80人

💰 前売り1000円、当日1200円
※中学生以下無料

📄 12月6日(水)9時から、同館とプ
ラザおでつて(中ノ橋通一)で発売。
同館で前売り券の電話予約も受け
付けます 🆔 1046289

都南つどいの森

☎020-0842 湯沢1-1-41
☎637-0876

■大人のあかばやし探検隊

「リース・スワッグづくり」

花や葉、実などの自然素材を使っ
て壁飾りを作ります。

🕒 12月9日(土)10時～12時半

👤 10人 💰 500円

📄 電話：12月4日(月)9時から

🆔 1040000

■木工教室「森のお正月飾り」

アカマツ材を使ってお正月飾りと
それを載せるお盆を作ります。

🕒 12月16日(土)～18日(月)、9時半
～15時 📄 各5人※中学生以上

💰 各1000円※いわての森林づく
り県民税を活用しています

📄 電話：12月4日(月)9時から

🆔 1046305

■森を愉しむワークショップ

「正月飾りと門松づくり」

おしゃれなしめ縄とミニチュア門
松を作ります。

🕒 12月23日(土)10時～12時半

👤 10人 💰 500円

📄 電話：12月4日(月)9時から

🆔 1039742

中央公民館

☎020-0013 愛宕町14-1
☎654-5366

■冬休みクイズ

図書室児童図書コーナーでクイズ
を開催。正解するとすてきなプレ
ゼントも!

🕒 12月15日(金)～来年1月8日(月)

👤 中学生以下の子と保護者

🆔 1037523

松園地区公民館

☎020-0106 東松園二丁目5-3
☎661-8111

■シニアエンジョイスキー教室

対象など詳しくは、お問い合わせ
ください。

🕒 来年1月12日(金)9時～16時

📄 網張温泉スキー場(雫石町)

👤 12人※シュテムターンで斜面を
滑れる50歳以上

💰 4500円※同スキー場のシーズ
ン券を持っている人は1000円

広告

補聴器相談会開催 12月1日(金)～15日(金)

リチウムイオン充電式の最新補聴器
ワイデックスの「モーメント」が
1週間無料試聴できます。



補聴器の
ご相談のご予約も
承ります!

当店は「認定補聴器専門店」です。「聞こえ」でお悩みみなさま、ぜひご来場ください。

※認定補聴器専門店は公益財団法人テクノエイド協会が認定した店舗です。

TEL.019-653-3435

http://suishodo-megane.co.jp 盛岡市中ノ橋通一丁目4-20

信頼と安心

メカネの水晶堂



当ビル裏、指定駐車場をご利用下さい。

申し込みが必要なイベントについて

電話：記載されている申込開始日時から先着順に受け付け
はがき/往復はがき：①催し名②住所③名前④年齢⑤性別⑥電話番号
を記入し、申込期限必着で郵送。定員を超えた場合は抽選

ファクス・メール：左記①～⑥と⑦ファクス番号（ファクスの場合のみ）
を記入し、ファクスまたはメールで申し込み。申込開始日時から先着順に
受け付け※定員があつて特に記載がないものは、当日先着順に受け付け

往復はがき：12月22日(金)必着
ID 1046129

見前南地区公民館

☎020-0833 西見前13-50
☎601-6735

■新春を楽しむ会

マジックショーやゲーム大会、おし
るこのお振る舞いなど。

🕒 来年1月7日(日)10時～11時50分

👤 30人 ¥ 100円

📞 窓口・電話：12月2日(出)10時から

乙部地区公民館

☎020-0403 乙部6-79-1
☎696-2081

■ミニ門松手作り体験教室

🕒 12月15日(金)10時～12時

👤 10人 ¥ 500円

📞 電話：11月29日(休)10時から

ID 1029005

もりおか歴史文化館

☎020-0023 内丸1-50
☎681-2100

■企画展「もりおか古文書学～古文 書が語る盛岡南部家の歴史～」

盛岡南部家に伝来した古文書の様
式や形態などを紹介します。

🕒 12月9日(出)～来年2月19日(月)

¥ 入館料が必要 ID 1024733

▶ギャラリートーク

🕒 来年1月13日(出)・2月10日(出)、
13時半～14時半

■れきぶん講座「天下人と東北～ 豊臣秀吉文書を読む～」

国学院大北海道短期大学の堀越
祐一准教授による、秀吉と東北の
つながりについての講演。

🕒 来年1月20日(出)13時半～15時半

👤 会場50人、オンライン50人

📞 往復はがき・応募フォーム：12
月28日(休)必着

ID 1021582

先人記念館

☎020-0866 本宮字蛇屋敷2-2
☎659-3338

■企画展「近代南部家～南部利恭 を中心に～」

南部家の明治以降の歩みについて、

南部利剛・利恭・利祥・利淳など
ゆかりの人々とともに紹介します。

🕒 来年1月13日(出)～3月17日(日)

¥ 入館料が必要

ID 1023452

▶関連講座

南部家46代当主南部利文氏による講演。

🕒 来年1月20日(出)13時半～15時

👤 40人

📞 電話：12月23日(出)9時から

ID 1029007

▶展示資料の解説

🕒 来年1月27日・2月10日・3月9
日、土曜、13時半～14時

ID 1023452

遺跡の学び館

☎020-0866 本宮字荒屋13-1
☎635-6600

■縄文ふれあいDAY

古代風ストラップ、拓本とり、古代
のお守りネックレスから1つ選んで
作ります。

🕒 12月9日(出)、10時～11時半・
13時～14時半

¥ 各150円※別途入館料が必要

ID 1009440

区界高原少年自然の家

☎028-2631 宮古市区界2-111
☎0193-77-2048 ファクス0193-77-2124
✉sizennoie@city.morioka.iwate.jp

■冬あそびつくし隊

アイスクリーム作りや冬山ハイク、
そり遊び、餅つきなどをします。盛
岡駅からの送迎バスがあります。

🕒 来年1月13日(出)9時15分～14日
(日)14時 👤 30人※小学4～6年生

¥ 3500円

📞 はがき・ファクス・メール・応募
フォーム：必要事項のほか、学校名
と学年、交通手段、アレルギーの
有無などを記入し送付。12月25日
(月)必着※定員を超えた場合は抽選

ID 1031325

すてきなキッチン♪栄養教室

健康増進課 ☎603-8305

脂質異常症について、予防のポイン
トを講話と調理実習から学びます。
参加者にはMORIO-Jポイントが
付きます。

🕒 12月18日(月)10時～13時半

📍 市保健所(神明町)

👤 24人 📞 電話：受け付け中

ID 1024017

中途失聴・難聴者のための 手話講座

障がい福祉課

☎613-8346 ファクス625-2589

初歩的な手話をはじめ、日常生活
で使うさまざまなコミュニケーション
の方法を学びます。

🕒 来年1月14日～2月11日、日
曜、全5回、13時半～15時

📍 アイーナ(盛岡駅西通一)

👤 20人※難聴者とその関係者

📞 電話・ファクス：12月4日(月)10
時から ID 1041197

スポーツ講演会

市スポーツ協会 ☎601-5700

東京2020オリンピック射撃競技
出場の佐々木千鶴さんによる講演。

🕒 12月10日(日)16時～17時

📍 盛岡グランドホテル(愛宕下)

👤 300人 ID 1024787

笑顔ひまわり高松教室

まつぞのスポーツクラブ ☎663-9280

介護予防のための健康教室。

🕒 12月12日(火)13時半～15時

📍 高松地区保健センター(上田字
毛無森) 👤 17人※55歳以上

¥ 500円

📞 電話：12月4日(月)10時から

ID 1046248

区界高原子どもの丘雪の学校

盛岡世代にかけの橋事務局

☎623-2030

雪遊びや自然観察、星空観察、キ
ャンドルサービスをします。

🕒 来年1月6日(出)～8日(月)

📍 区界高原少年自然の家

👤 56人※小学3～6年生

¥ 1万2000円

📞 応募フォーム：12月1
日(金)～10日(日)※先着順

▶事前説明会

🕒 12月23日(出)13時～15時

初めての方のスキー教室

市スキー協会の有馬さん

☎080-1830-5144 (18時～20時)

🕒 来年1月6日(出)・7日(日)、全2

回、10時～15時

📍 岩手高原スノーパーク(雫石町)

👤 20人※小学生以上

¥ 6000円※別途リフト代と昼食
代が必要

📞 往復はがき：必要事項と生年月
日を記入し、☎020-0634滝沢市
室小路662-20市スキー協会 有馬
賢さんへ送付。12月15日(金)必着

ID 1024804

日曜市民スキー教室

市スキー協会の紺野さん

☎090-9036-9427

✉iss.morioka@gmail.com

🕒 来年1月7日(日)・14日(日)、全2
回、10時～15時

📍 網張温泉スキー場(雫石町)

👤 15人※小学生以上の初心者～
中級者

¥ 6000円※別途リフト代と昼食
代が必要

📞 メール：必要事項と生年月日、
保護者の名前、技術レベル(初心
者・初級・中級)を記入し送付。12
月23日(出)必着 ID 1024805

市スポーツ少年団綱引大会

市スポーツ少年団

☎601-5700 ファクス658-1214

✉jigyoka@morioka-sport.or.jp

🕒 来年1月20日(出)9時～13時

📍 渋民運動公園(川崎字川崎)

👤 1組8～13人※小学生スポーツ
団体と子ども会 ¥ 1組1500円

📞 ファクス・メール：スポーツ協会
ホームページからダウンロードし
た申込書に必要事項を記入し送付。

12月4日(月)10時から

ID 1046207

健康ボウリング教室

初心者向き健康ボウリング教室受付

担当の村木さん ☎090-5993-7070

日本プロボウリング協会インスト
ラクターによる講義と実技。

🕒 来年1月16日～2月21日、火曜
か水曜、9時半～12時半か13時半

～16時半、全6回※希望の曜日と
時間を選択

📍 マツハランド(上堂一)

👤 各42人 ¥ 2000円

📞 電話・応募フォーム：12月15日(月)20時まで

ID 1046201

広告



うちの子「結婚」しないのかしら？

独身のお子様の結婚相談承ります

「孫の顔を見られないかも」「結婚する気がなさそう」
お子様の結婚に関するお悩み、プロの仲人がお答えします

まずはお気軽に
ご相談下さい

☎019-613-5013

結婚相談所ムスベル

ムスベル株式会社 盛岡店 盛岡市茶畑1-17-10 きんきビル7階

もりおかインフォ

マークの
見方

- 🕒 日時
- 📍 場所
- 👤 対象、定員
- 👤 託児
- 💰 費用
- 📄 申し込み
- 🆔 広報ID

※特に記載がない場合、費用は無料

お知らせ

盛岡広域都市計画道路の変更案の縦覧・説明会

交通政策課 ☎613-8538

盛岡広域都市計画道路の変更案の縦覧と意見書の受け付け、説明会を開催します。内容など詳しくは、市ホームページをご覧ください。

🕒 変更案の縦覧：12月13日(水)～26日(火)、9時～17時

📍 市役所本庁舎7階同課

📄 意見書の提出：任意の用紙に意見と住所、名前、電話番号を記入し☎020-8530（住所不要）市役所交通政策課へ郵送または持参。12月26日消印有効。持参は同日17時まで

🆔 1046360

▶説明会

🕒 12月21日(木)18時半～20時

📍 プラザおでつて（中ノ橋通一）



玉山地域づくり大会

玉山総合事務所総務課 ☎683-2116

岩手県立大の吉野英岐教授による市町村合併の効果と地域振興に関する講演や花いっぱいコンクールの表彰など。

🕒 12月17日(日)14時～15時45分

📍 渋民公民館（渋民字鶴塚）

👤 240人

🆔 1021156

二十歳のつどい入場券

生涯学習課 ☎639-9046

来年1月7日(日)に盛岡タカヤアリーナ（本宮五）で開催する二十歳のつどいに参加するには入場券が必要です。市内に住民登録があるのに入場券が届いていない人、市外在住で参加を希望する人は市ホームページからお申し込みください。

🆔 1040496



前回開催時の様子

野外焼却は原則禁止

環境企画課 ☎613-8419

ごみの野外焼却は法律で禁止されています。農林業のためやむを得ない焼却などは例外的に認められていますが、その場合でも草木を十分乾燥させ少しずつ焼却するなど、周辺への影響に配慮するようお願いいたします。

🆔 1010340

油漏れに気を付けて

環境企画課 ☎613-8419

冬はホームタンクからの灯油漏れによる、河川などの水質汚濁事故が多発します。タンクの配管を確認し、給油中はその場を離れないようにしましょう。油漏れ事故や河川に油膜などがあつたときは、同課または盛岡消防本部☎622-0119へ連絡してください。

🆔 1010343

バス・鉄道を使って快適通勤

交通政策課 ☎626-7519

冬の通勤時間帯の道路は、渋滞が非常に起こりやすくなります。また、路面が滑りやすくなり、自転車は転倒による事故の危険性が高まります。渋滞緩和と地球温暖化防止、自身の安全のため、できる範囲でバス・鉄道を利用しましょう。バスの運行情報は次の二次元コードから確認できます。



◀岩手県交通
「バス予報(盛岡地区)」

岩手県北バス▶
「バスロケーションシステム」



◀ジェイアールバス東北
「つばめGO！白樺・早坂」

盛岡ふるさとガイドの募集説明会

盛岡観光コンベンション協会
☎621-8800 ファクス653-4417
✉ kankoug2@odette.or.jp

盛岡を訪れた観光客を案内するボランティアガイドを募集するにあたり、ガイドの活動内容やコースなどの説明会を開催します。

🕒 12月23日(土)9時半～12時

📍 プラザおでつて（中ノ橋通一）

👤 ボランティアガイドに興味がある人

📞 電話・メール・ファクス：12月20日

(水)12時まで。電話受け付けは9時～17時※土・日曜、12月12日(火)を除く

12月は歳末たすけあい募金運動

市社会福祉協議会内、市共同募金委員会 ☎651-1000

「つながり ささえあう みんなの地域づくり」をスローガンに、歳末たすけあい募金運動をします。募金は生活困難な世帯の支援に活用されます。

🕒 12月28日(木)まで



寄付をいただきました

■(株)サイネックス 盛岡支店

回覧板940冊。地域活動のために。

■(株)Aコープ東日本

宗村達夫代表取締役社長

4万7935円。子ども未来基金のために。

■大久保誠様

カブトムシの標本2セット。都南東小と飯岡小学校での理科などの授業での有効活用のために。



皆さんの意見をお寄せください パブリックコメント

市では以下の計画案への意見を募集します。

■第2次盛岡市自殺対策推進計画（案）

📞 健康増進課☎603-8309 ファクス654-5665

「人の温かさを感じ、いのちを守り支えあう盛岡」の実現を目指し作成した同計画（案）への意見を募集します。同案は市保健所1階の窓口案内や市役所本庁舎1階の窓口案内所、各支所などに備え付けているほか、市ホームページにも掲載しています。

🕒 12月4日(月)～12月25日(月)

📄 任意の用紙に意見と住所、名前、電話番号を記入し、☎020-0884神明町3-29市保健所健康増進課へ郵送または持参。ファクスと市ホームページでも受け付けます。郵送は12月25日必着。その他は同日17時まで 🆔 1046364

■盛岡市災害廃棄物処理計画の改定案

📞 廃棄物対策課☎626-3755 ファクス626-4153

災害時の廃棄物処理方針として定めた同計画の改定案への意見を募集します。同案は市役所若園町分庁舎3階の同課やクリーンセンター（上田字小鳥沢）、各支所などに備え付けているほか、市ホームページにも掲載しています。

🕒 12月5日(火)～来年1月5日(金)

📄 任意の用紙に意見と住所、名前、電話番号を記入し、☎020-8531（住所不要）市役所廃棄物対策課へ郵送または持参。ファクスと市ホームページでも受け付けます。郵送は来年1月5日必着。その他は同日17時まで 🆔 1046385

県では大規模施設整備事業への意見を募集しています。

📞 県政策企画課☎629-5181 ファクス629-6229

県では、盛岡市内で整備予定の大規模施設整備事業（岩手県福祉・消費生活関連相談拠点施設（仮称）整備事業）について事業の実施が適切と評価しましたので、その内容について意見を募集します。資料は11月28日(火)から、県民室などのほか、県公式ホームページにも掲載しています。

📄 任意の用紙に意見を記入し、☎020-8570（住所不要）県庁政策企画課へ郵送。ファクスとメール✉AA0010@pref.iwate.jpでも受け付けます。郵送は12月27日(火)必着。ファクス・メールは同日17時まで



広告

糖尿病専門医として地域の皆様の支えていたい
(日本糖尿病学会認定専門医)

いしい内科・糖尿病クリニック

内科、糖尿病内科、消化器内科、整形外科

診療時間	月	火	水	木	金	土	日・祝
9:30～13:00	●	●	●	●	●	●	休
14:00～17:30	●	●	休	●	●	休	休
備考	ただし、土曜日は午前9:00～12:00						

電話でのご予約お問い合わせ
019 (601)2277

岩手銀行 中ノ橋支店 当院 盛岡バスセンター
中ノ橋 中ノ橋通 南大通
水晶堂ビル4階

〒020-0871 岩手県盛岡市中ノ橋通1-4-20
月～土 9:30～13:00 月・火・水 14:00～17:30
水晶堂ビル4階

小林眼科

保険医療機関 労災保険指定診療所
院長：小林 秀樹

白内障・日帰り手術応需

診療時間(受付時間)	月	火	水	木	金	土
9:00～12:30 (9:00～12:00)	○	○	○	○	○	○
14:00～18:00 (14:00～17:30)	○	○	○	×	○	×

日・祝日休診 020-0816 盛岡市中野1-9-12
Tel.019-624-2611

盛岡 迎賓館 4
茶畑 交差点
ワークマン 盛岡中野店
盛岡 典礼会館



令和4年度3級問題（正解は16ページに掲載）

盛岡市指定文化財である「五百羅漢」があるのは、どこの寺院ですか。

- ①報恩寺 ②聖寿寺 ③教浄寺 ④大慈寺

広報ID：市ホームページのトップページにある検索窓に入力すると、詳細情報を閲覧できます。

「あなたの好きな盛岡」教えてください！

☎ 広聴広報課 ☎613-8369

市ではSNS（交流サイト）を通して世界に向けて盛岡の魅力をPRするため、皆さんが感じている盛岡の魅力「私の好きな盛岡」を12月1日（金）から募集します。ハッシュタグ「#私の好きな盛岡」か「#picmorioka」をつけて写真や動画を投稿し、盛岡の魅力を発信・共有しましょう！ 投稿いただいた作品は、市のさまざまな広報媒体で紹介いたします。詳しくは、市ホームページをご覧ください。※写真は今年2月～3月の投稿作品

診療時間外に具合が悪くなったら

■症状が比較的に軽い場合は、「初期救急医療機関」へ

名称	所在地・電話番号	受付時間	診療科目
市夜間急患診療所	神明町3-29 (市保健所2階) ☎654-1080	19時～23時※年中無休 マスク着用・手指消毒などの感染対策にご協力ください。発熱または喉の症状がある人は、受付にお伝えください。	内科・小児科
市立病院	本宮五丁目15-1 ☎635-0101	平日 17時15分～ 土・日曜、祝日 8時半～	内科・外科★
休日救急当番医	休日救急当番医・薬局のとおり	9時～17時 ※歯科は15時まで ※薬局は17時半まで	内科・外科 小児科・歯科 薬局

★内科または外科医師のみの場合がありますので、来院前に市立病院へお問い合わせください

休日救急当番医・薬局

- 内 内科 外 外科・整形外科
- 小 小児科 歯 歯科 薬 薬局

※往診はできません



日	区分	名称	所在地	電話番号
12/10 (日)	内	いわて飯岡駅前内科クリニック	永井17-36-1	637-1177
		久保田医院	大館町26-10	646-9090
	外	緑が丘整形外科	緑が丘三丁目2-45	664-1555
		菅野小児科医院	山岸二丁目11-36	622-4448
	小	ふじの歯科医院	緑が丘三丁目21-23	663-6414
		いわた飯岡駅前薬局	永井17-33-2	656-1310
	薬	さんぺい薬局	大館町26-2	641-0335
		エメラルド薬局緑が丘店	緑が丘三丁目2-35	665-3360
		アップル薬局山岸	山岸二丁目9-24	623-6633
		公園通りクリニック	菜園一丁目6-13公園通りプラザビル2階	625-3008
12/17 (日)	内	三愛病院	月が丘一丁目29-15	641-6633
		吉野整形外科麻酔科医院	上太田金財93-2	658-1130
	外	小林小児科クリニック	三本柳11-12-4	638-0404
		あい歯科クリニック	月が丘三丁目39-50	641-8814
	小	月が丘薬局	月が丘一丁目29-7	648-3939
		みずほ薬局月が丘	月が丘一丁目29-16	601-8211
	薬	ドラッグコスモス	上太田金財92-1	656-2255
		ワカバ薬局都南店	三本柳11-12-1	637-6011

12月3日(日)の休日救急当番医・薬局は11月15日号に掲載しました

■入院が必要と思われる場合と初期救急医療機関が診療していない時間は「2次救急医療機関」へ

▶受診の際は、医療費とは別に定額負担料金が必要になる場合があります。

▶各病院で、その日の当直診療科が異なります。

事前に各医療機関に問い合わせるか、市医師会のホームページをご覧ください。



2次救急医療機関の受入診療科はこちら

水道凍結防止キャンペーン

☎ 給排水課 ☎623-1423

水道が凍結すると水が使えなくなるだけでなく、水道管が破裂して修理や交換が必要になる場合もあります。

当キャンペーンでは、水道の凍結防止や解凍方法などのパネル展示や水道凍結防止チラシの配布、水道相談所の開設、水抜栓の模型を使った操作の実演と説明などをします。

🕒 12月5日(火)・6日(水)、10時～15時

📍 イオンモール盛岡南(本宮七)

盛岡市上下水道局
キャラクター

水道 下水道
ぼうや あいちゃん

キャンペーンには
ぼくたちも参加するよ。
プレゼントも用意して
いるから、みんなで
会いに来てね！



昨年度のイベントの様子



各種相談

内容	日時	場所	問い合わせ
夜間納付相談	①12/7(木) 17時半～20時 ②毎週木曜 17時15分～19時	①納税課(市役所本庁舎2階) ②玉山総合事務所税務住民課	納税課 ☎613-8462
休日納付相談	12/17(日) 9時～16時	納税課 (市役所本庁舎2階)	
補聴器相談★	12/21(木) 10時～11時半	盛岡地域福祉センター (手代森14)	同センター ☎696-5640
特設人権相談	①12/4(月) 10時～15時 ②12/8(金) 13時～15時 ③12/12(火) 10時半～15時 ④12/13(水) 10時～15時	①プラザおでって(中ノ橋通一) ②市役所都南総合支所 ③カワトク(菜園一) ④玉山総合福祉センター (渋民字泉田)	岩手地方法務局 人権擁護課 ☎624-9859

★要事前申し込み

広告

広告に関するお問い合わせはナチュラルコム(株) ☎019-652-9190へどうぞ

医療法人 葵会

もりおか往診ホームケアクリニック

内科/外科/消化器内科/内視鏡内科/循環器内科/神経内科

外来診療時間	月	火	水	木	金	土	△第1・3火曜 午後休診
午前9時～12時	●	●	●	●	●	△	休診日/土・日・祝・年末年始
午後2時～5時	●	△	●	●	●	△	盛岡市北飯岡三丁目20-3

外来診療部 TEL 019-613-6555 | もりおかリハビリテーションセンター 葵 TEL 019-613-6770

わたなべ 内科 クリニック

脳神経内科・内科 リハビリテーション科・脳神経外科・整形外科

[院長] 渡邊 活見 日本神経学会 神経内科専門医

診療時間	月	火	水	木	金	土	休診日/日曜、祝日
午前9:00～12:30	●	●	●	●	●	●	●
午後2:00～6:00	●	●	●	●	●	●	●

TEL 019-605-1117 www.clinic-watanabe.com



in WINTER
ZOOMO に行こう!

注目の動物
カナダカワウソ  ヒクトリアエリア

メスのカナダカワウソ「カエデ」は雪遊びが大好きで、雪の中に飛び込んだり雪の上をお腹で滑ったりする姿は、まさに冬ならではの光景。国内でカナダカワウソを飼育しているのはZOOMOのほか釧路市動物園（北海道）と大洗水族館（茨城県）だけです。



冬のZOOMOを
楽しいよ!

盛岡市動物公園ZOOMOの季節ごとの楽しみ方を紹介します。
📞 公園みどり課 ☎639-9057

ZOOMO は冬も元気に開園中♪

リニューアルオープン後、初めての冬を迎えるZOOMO。春までお休み...ではなく、冬ならではのZOOMOを楽しんでもらうため、年間を通して開園することになりました。冬期間の開園は平成元年の動物公園の開園以来、初めての取り組みです。

動物たちは冬毛を身にまとい、夏場とは違った姿を見せてくれます。寒いのが好きな動物、冬眠する動物など、冬ならではの動物たちの姿を観察できるチャンスです。魅力あふれる冬のZOOMO、なんだかワクワクしませんか? 暖かい服装で冬のZOOMOを楽しんでくださいね。

盛岡市動物公園-ZOOMO

- 【開園時間】 11月～3月：10時～16時（入園は15時半まで）
4月～10月：9時半～16時半（入園は16時まで）
- 【休園日】 水曜・木曜（4月～10月は水曜のみ）、12月29日～1月3日
- 【入場料】 小・中学生500円、高校生以上1000円（市内在住の65歳以上の人は500円※年齢と住所を証明できるものが必要）
- 【駐車料金】 普通車300円、大型車（要予約）1000円
- 【問い合わせ】 盛岡市動物公園ZOOMO ☎654-8266

市史編さんだより vol.8

市史ができるまで

「盛岡市史 現代」の資料編と写真集は本年度末の刊行に向けて準備を進めています。今回は、市史ができるまでの過程を紹介します。

これまでの「市史編さんだより」は、市ホームページで公開しています。

📞 市史編さん室 ☎603-8024 📠 1032998

① 収集・調査

- ▶**資料編**：市史の執筆に必要な資料を収集します。文献調査だけではなく、現地に足を運び、市民の皆さんへの聞き取り調査なども行います。
- ▶**写真集**：掲載候補の写真を収集します。市が保管している写真の他に、市民の皆さん、各種施設や団体から写真を提供いただきました。また、過去と現在の様子を比較するため、新しい写真を撮影します。

② 編集・執筆

- ▶**資料編**：収集した膨大な資料の中から、掲載する資料を選別します。通史編を読む上で欠かせない資料や、ぜひ見てもらいたい貴重な資料を中心に掲載します。また、資料の「解説」も同時に執筆します。
- ▶**写真集**：写真をテーマ別に選別し、掲載順を決めます。時代感や地域の特性などがより伝わるよう、さらに写真を収集することもあります。写真の説明文も同時に執筆します。

③ 校正・出稿

誤字や脱字がないか、資料の順番や写真の説明文に間違いがないかなどを確認する校正作業を4回行います。
最終チェックが終わった原稿は印刷・製本され、いよいよ刊行されます。



写真の募集は終了しました。ご協力ありがとうございました。

盛岡市消費生活センター **えぷろん** 悪質商法撃退キャラクター がんがんくん
消費生活情報

それは 口コミ? 広告?
ステルスマーケティングにご注意ください!

ステルスマーケティング（以下、「ステマ」）とは、事業者が消費者に対して、広告であることを明らかにせず商品やサービスを宣伝することです。口コミや第三者の感想などを装った宣伝は、消費者の自主的で合理的な商品選択を妨げ、さまざまなトラブルの原因となります。10月1日から景品表示法によるステマの規制が始まり、違反した事業者は行政処分や刑事罰の対象となっています。

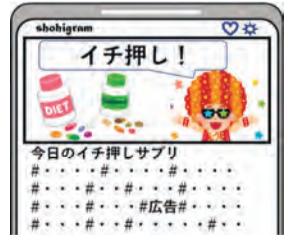
📞 消費生活センター ☎624-4111

ステマの例

ステマには、事業者が第三者を装って自社商品などの肯定的な意見を掲載する方法や、第三者に利益を提供し、その事実を明かさずに自社商品などを高く評価してもらう方法などがあります。タレントや著名人などの影響力のある人がSNS（交流サイト）上で発信するなどしてステマに関わっている場合もあります。

こんな広告もステマです!

- 冒頭に「広告」と表示しているにもかかわらず、文中で「個人の感想」などと表示しているもの
- 広告である旨の表示が、大量のハッシュタグ（#）を付けた文章の中など、他の情報に紛れているもの
- 動画の中で、消費者が認識できないほど短い時間で広告である旨を表示するもの



ステマにだまされないために

口コミのように見える場合でも、広告である旨の表示がないかよく確認しましょう。仮に個人の口コミであったとしても、それを書いた人にとってよい商品が、自分にとってもよいものとは限りません。ネット通販の商品レビューや著名人の発信などを安易に信用せず、複数の口コミを比べるなどして、慎重に判断しましょう。

トラブルに遭った場合や不安なことがある場合は、お気軽に消費生活センターに相談してください。

くらしとお金の安心合同相談会 📞 消費者信用生活協同組合 ☎653-0001

お金に関する悩みを、弁護士や専門の相談員に相談できます。

🕒 12月9日(土)10時～16時 📍 同協同組合（南大通一）

☎ 電話：12月8日(金)17時まで

<p>もりけんに挑戦 (15ページに掲載)の答え ① 報恩寺</p>	<p>広報もりおかへのご意見をお待ちしています アンケート専用フォームから、特集や各記事への意見をお寄せください。あなたの意見が広報もりおかを育てます。</p>		<p>編集後記 気付けば師走。今年は暮らしに溶け込んでいる盛岡の魅力を改めて感じた1年でした! 来年もたくさんの人とお会いして、明るい話題をお届けしていきたいと思ひます。(司東)</p>	<p>地球環境に配慮したインキを使用しています。</p>
--	--	--	---	------------------------------