



知がめぐり、
人と、まちと、
のびやかに育つ。

4月2日、
市立図書館、
リニューアルオープンします。

市ホームページ
<https://www.city.morioka.iwate.jp/>



市政ラジオ
「ウィークリー
もりおか」

ラヂオもりおか (FM76.9MHz)
毎週金曜、7時50分～7時55分
再放送/10時30分～10時35分

[市公式SNS]

X (旧Twitter)
@moriokashi



Facebook
@moriokashi



LINE
@moriokacity



目次

- 1-3 市立図書館リニューアルオープン
- 4-5 あの・なはん
- 6 国民健康保険
- 7 後期高齢者医療制度、いのちを守るいわて
- 8-9 イベント情報
- 10-11 もりおかインフォ、休日救急当番医
- 12 東日本大震災復興関連行事、写真deもりおか

新たな地(知)へと 羽ばたけるように

約2年半の休館期間を経て、盛岡市立図書館がいよいよ4月2日(火)にリニューアルオープンします。新しい図書館のコンセプトは「知がめぐり、人と、まちと、のびやかに育つ図書館」。盛岡の知や人が自然に集まり、つながり、地域へと循環していく図書館を目指します。

【問】市立図書館 ☎661-4343

盛岡市立図書館
MORIOKA CITY LIBRARY

ロゴマーク完成! 「高松の池に飛来する鳥たち」と「開いた本のシルエット」がモチーフ。



お知らせ

リニューアルオープン記念行事
作家のくどうれいんさんとエフエム岩手アナウンサーの阿部沙織さんによるトークショーを5月に開催予定!

詳細は、市ホームページや市公式SNSでお知らせしていきます。お楽しみに!

**リニューアルオープン
当日の開館時間**
4月2日(火)は開館セレモニー後の開館となるため、利用開始は**9時半**からとなります。ご了承ください。



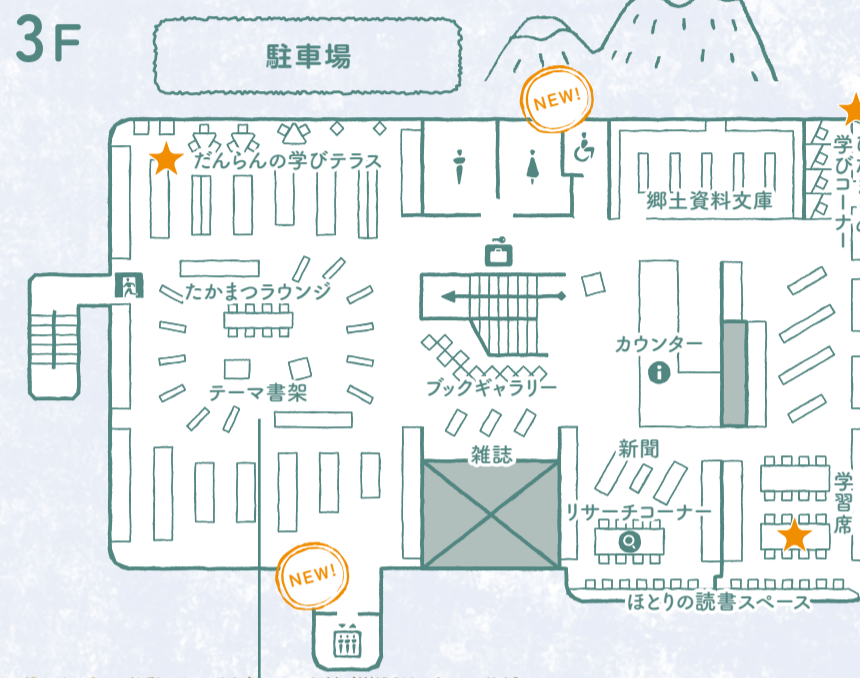
みんなでつくった
天蓋ファブリック



子どもライブラリー

中に進むと「であいのやま」、「おはなしのいけ」、「いこいのこかげ」と自然をモチーフにした各エリアがあります。

「天蓋ファブリック」は、令和5年6月に開催したワークショップに参加した皆さんが色塗りしてくれたものです。ワークショップの様子は、3階「たかまつギャラリー」でも展示しますのでご覧ください。



NEW! バリアフリー機能を拡充!

- エレベーターの新設
駐車場や高松の池側の道路から来館できるようになりました。車いす、ベビーカーで来館する時も便利です。
- 介助が必要な人への対応
エレベーター前のインターホンを押していただくと、スタッフがお手伝いします。
- 「やさしい利用案内」
図書館の利用方法について、分かりやすい言葉で表したパンフレットを用意しました。
- 床の段差解消、車いすが通行可能な通路幅の確保
- 多目的トイレの新設(2階・3階)



スワンホール

講演会やおはなし会などさまざまな活動をする多目的ホール。普段は学習席として開放します。



飲食できる
憩いの場!

ワークショップ 参加者の声



たくさん色を混ぜて思った通りの色を作るのは難しかったけど、スポンジや手で天蓋ファブリックに色を塗るのが楽しかったです。おうちにも学校にもない本があるので読みに行くのが楽しみです。(葵さん)

吉田 朝花 ちゃん 葵 さん(写真左から)

もりおかサロン

盛岡らしい展示を見ながら、出会いや語り合い、交流ができる場所。これまでなかった飲食可能なスペースです。



NEW! ベビー休憩室もあります!

2階には新たにベビー休憩室が誕生。このほか男子トイレ、女子トイレ内にもおむつ替えスペースができました。



目玉の テーマ書架!



たかまつラウンジ

本に囲まれゆったりくつろげる空間。子育て、医療、介護などのテーマ別に本を並べた「テーマ書架」が放射状に広がり、皆さんの課題解決を手助けします。



★ひだまりの学びコーナー
ひと席ごとに仕切られた集中できる空間。

★ほとりの読書スペース
四季折々の高松の池の景色を眺めながらゆったり読書。

★だんらんの学びテラス
日当たりの良いテラスのような席で打ち合わせなど。

※館内はWi-Fi完備でパソコンが使用できます



読書学習席が充実!

展示スペースが充実!



地域文化やその時々話題に沿った展示により、皆さんの知的好奇心を深められる情報を発信していきます。ステップギャラリーでは初回展示として、近隣の高校生が「もりおかの春」をテーマに製作したブックカバーを展示しています。発想豊かで素敵な作品をぜひご覧ください。

ブックカバー展示に参加しました!

見る人が明るい気持ちになるように、ピンクや白い花々をモチーフに春らしいデザインにしました。優しい印象になるように紙ではなく布地にして、花びら一枚一枚を重ねて縫い立体感を出したのがポイントです。放課後に学習席を利用して試験勉強したり、朝学習で読む本を借りに行きたいです。



盛岡誠桜高 2年 安部 佳蓮 さん

ご利用案内

- 開館時間
平日(9時~18時)
土・日曜、祝日(9時~17時)
- 駐車場...約30台
- 休館日
毎週月曜・年末年始・図書整理日
※月曜が祝日の場合はその翌日。
詳しくは市ホームページをチェック
- 貸出冊数...1人5冊
- 貸出可能期間...2週間
都南図書館・渋民図書館もぜひご利用ください



市長コラム

市立図書館は大規模改修工事のため令和3年10月より休館しておりましたが、令和6年4月2日(火)にいよいよリニューアルオープンします。本に親しむ場所として多くの皆さんが集まり、新たな発見をし、未来に向かって羽ばたける場所を目指します。新しく生まれ変わった市立図書館にぜひお越しください。

盛岡市長 内館 茂



男女共同参画の視点で 防災を考えよう

男女共同参画とは…
誰もが、性別などにかかわらず、社会の対等なパートナーとして、あらゆる分野の活動に加わる機会が確保され、均等に利益を受けることができることと、責任も担うこと。

市では、性別などにかかわらず、誰もが自分らしく生き生きと暮らせる街づくりを目指し、男女共同参画に取り組んでいます。これまでの災害の課題から、防災に男女共同参画の視点での取り組みの重要性が認識されるようになりました。
今号では、東日本大震災を例としていつ起こるかわからない災害に備え、さまざまな視点で普段から私たちができることについて考えます。

【問】男女共同参画推進室 ☎626-7525



東日本大震災時…避難所ではこんな困難がありました。

女性の声

ミルクやオムツ、生理用品などがなかった

周りに男性がたくさんいる中で支援物資の生理用品を受け取りに行くのが恥ずかしかった

物資をもらうにも、小さな子どもたちを抱えていかなければならず、大変だった

女性や立場が弱い人が要望を出したり、発言するのは難しい

炊き出しを、女性が休みなく延々と担っていた

着替える場所や授乳する場所がなかった

ドメスティックバイオレンスで離婚調停中の夫が避難所に探しに来て、気持ちが落ち着かなかった

運営の人手が足りないが、女性や高齢者に頼るわけにはいかない

男性の声

苦しくても弱音を吐けない

復旧作業は男性の仕事。体がきつい

役員だから、リーダーだから…責任や負担を背負い込んでしまった

運営の人手が足りないが、女性や高齢者に頼るわけにはいかない

引用・参考：
「東日本大震災における支援活動の経験に関する調査」東日本大震災女性支援ネットワーク 調査チーム
「聞き取り集：40人の女性たちが語る東日本大震災」イコールネット仙台
「東日本大震災：被災地の若年女性調査と提言 Tohoku Girls' Voices」オックスファム・ジャパン
大阪公立大学 高等教育推進機構 堀久美客員研究員 論文

なぜこのような状況が生まれたのでしょうか。

私たちに、普段から「男性は外で仕事をし、女性は家のことをするもの」「男性はリーダー、女性は補助」というように、無意識な思い込みで性別による役割分業をしている例が数多くあります。
災害対応や避難所運営においても、このような思い込みから、運営や意思決定は男性に偏りがちであり、女性の意見が反映されにくい、互いの困りごとに気が付きにくいといった状況が生まれています。

管理運営は男性？ 炊き出しは女性？

運営は双方で。
一人一人に合った役割分担を。
互いの意見を尊重。

いろいろな人の
声を反映させよう

避難所の運営には、多様な視点が必要です。
性別、年齢などにかかわらず、さまざまな立場の人が運営や意思決定に関わることで、視点が広がり、避難所の環境改善や多様なニーズにも対応しやすくなります。

普段からできることを考えてみよう

家庭で…

役割を固定化したり、誰か一人に任せきりにしないのが大事！

- 防災バッグの中身は自分で考え、準備をしましょう。必要なものは一人一人違います。
- 普段から家事・育児・力仕事などの役割を固定せず、各自ができることを増やしましょう。災害時、みんながそろっているとは限りません。

地域で…

普段から交流を持つことで、身近な助け合いや、意見の出しやすい環境づくりにつながります

- 地域の活動や運営に関わる人が、特定の性別や年齢などに偏らないようにしましょう。多くの視点加わることで柔軟な運営が生まれます。
- 女性や子ども、若者も参加しやすいように、時間などを工夫して防災講座を実施しましょう。お祭りやイベントなどに盛り込むことも効果的です。

普段の暮らしの中で、「非常持ち出しリュックを背負って歩いてみる」「非常食を食べてみる」など、実際にやってみることが大事。さまざまな気付きがあります。

エンパワメント11(い)わて 高橋 福子 さん

疑問や違和感などから生じる「もやもや」を大事にしましょう。自分だけでなく、みんなの問題解決にもつながります。それぞれのニーズや意見を言える環境、多様な声を聞くことができる環境が大切です。

いわて多様性と災害研究会 佐々木 裕子 さん

盛岡市の避難所運営

「盛岡市地域防災計画」や「避難所運営マニュアル」には、

- 運営本部は男性女性が同数になるようにすること
- トイレは防犯や安全・安心に配慮して、設置すること
- 着替えや授乳などのスペースを確保すること
- 介護の必要な人や性的マイノリティ、外国人などへ配慮すること

など、皆さんが安心して過ごすための項目を盛り込んでいます。
災害時における避難所の開設や運営は、最初は施設管理者と協力し、市職員が行いますが、大規模災害などで避難生活が長期化する場合は、地域住民や避難者の皆さんを主体とする避難所運営本部による運営に移行します。
避難所の広さ、その時々状況などにより、全てを満たすことが困難な場合もありますが、皆さんが協力や工夫をすることで、安全・安心な避難所にすることができます。
【担当】危機管理防災課 ☎613-8386

たくさんの人の視点で
みんなが過ごしやすい！

いざという時に、多様なニーズや困りごとに対応するには、普段から「男性だから」「女性だから」「こうあるべき」といった慣例や思い込みにとらわれず、意見を交わし、多くの人の声を拾い上げていく男女共同参画の視点が大切です。
あなたの声はみんなの声かもしれません。お互いの意見を尊重し合える環境を築いていきましょう。

もりおか女性センター
「防災出前講座」のご案内

もりおか女性センターの職員が地域に伺い、多様な視点で見る災害時の困難や、日頃からできる防災対策についてお話をします。地域の研修や行事などで活用してみませんか。
【問】もりおか女性センター ☎604-3303

国民健康保険

病気やけがのときに安心して医療を受けられるよう、みんなで支え合う制度である、国民健康保険についてお知らせします。【広報ID】1003549

届け出をお忘れなく！

就職や退職などの異動が多くなるこの時期。新たに国民健康保険（以下、「国保」）に加入するときや、国保から他の健康保険に変わるときなどは、国保窓口★への届け出が必要です。

加入の届け出が遅れると、資格が発生した月までさかのぼって国保料が課税され、ま

めて納めることになります。また、国保から脱退する時は、届け出をしないと課税が続きます。届け出に必要な書類など詳しくは、健康保険課受付課係へお問い合わせください。

※転出・転入に伴う国保の加入・脱退の手続きは、住民票の届け出の際に、市民登録課登録係に手続き内容を確認してください

3月15日(金)から！

3月31日に任意継続が終了する人は国保加入の事前の届け出ができます

3月31日(日)で他の健康保険の任意継続資格が終了し、4月1日(月)から市の国保に加入することが決まっている人は、事前加入の届け出ができます。郵送でも届け出ができます。国民健康保険被保険者証（以下、「保険証」）は4月2日(火)から順次郵送します。

★国保窓口

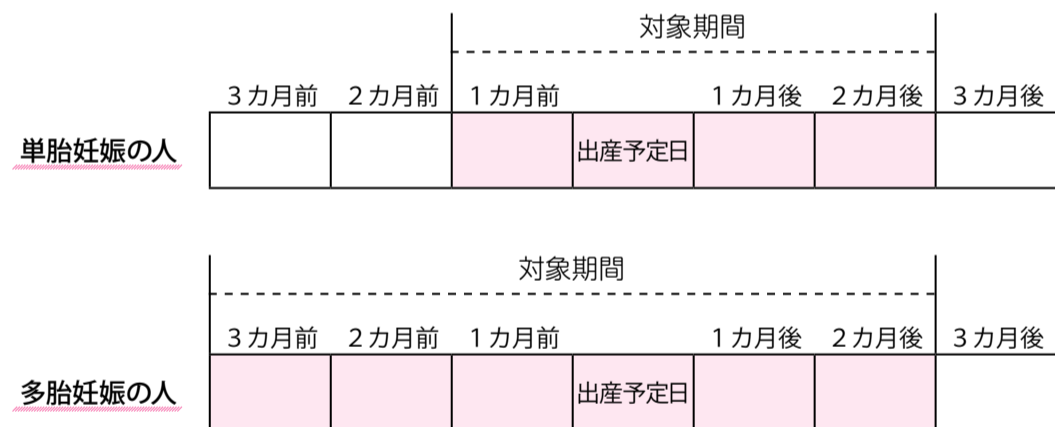
- 健康保険課（市役所本庁舎1階）
- 都南総合支所
- 玉山総合事務所健康福祉課
- 各支所

国保窓口はこちらです！



産前産後期間相当分（4カ月分）の国保料が減額されます

子育て支援のため、**出産予定日又は出産日が令和5年11月1日以降**の国保被保険者の所得割額と均等割額が4カ月分（多胎妊娠の場合は6カ月分）減額されます。



届け出の方法

出産予定日の6カ月前から届け出できます。出産後の届け出もできます。

【持ち物】① 出産予定日または出産日や単胎、多胎妊娠の別を確認できる母子健康手帳などの写し ② 本人確認書類※③ 届出書（届出先の窓口や市ホームページから入手できます）

【届出先】健康保険課受付課係 ※免許証やマイナンバーカードなど

医療費の一部負担金の減免など

災害や事業の休・廃止により収入が激減し、かつ収入と預金額が生活保護基準より少ない人は、医療機関の窓口で支払う一部負担金の減免が受けられることがあります。

※減免が受けられない場合でも、収入の状況によっては一部負担金助成の対象になる場合があります

詳しくは、健康保険課給付係へお問い合わせください！



高額医療費の払い戻しなど

医療費の自己負担額は、年齢や世帯所得に応じて1カ月当たりの限度額が決まっています。医療機関への支払いが限度額を超えた場合は、申請により払い戻しを受けることができます。

医療機関を受診後、2年間手続きができます。詳しくは健康保険課給付係へお問い合わせください。

医療費の払い戻しに必要なもの

- 保険証
- 医療費の領収書
- 銀行の口座番号
- 世帯主の印鑑

後期高齢者医療制度

75歳以上（一定の障がいがある方は65歳以上）の人が加入する健康保険が「後期高齢者医療制度」です。給付内容についてお知らせします。【広報ID】1003614

高額介護合算療養費の支給申請書を送付します

令和4年8月から令和5年7月までに支払った医療費と介護保険の自己負担額※の合計額が、表1の限度額を500円以上超えた場合、超えた分を高額介護合算療養費として払い戻します。

支給対象となる可能性がある人には、**令和6年3月上旬に申請書類を送付します**ので忘れずに申請してください。

自己負担額には、入院時の食事代や保険適用外の医療費などは含まれません。また、高額療養費や高額介護（予防）サービス費が支給された場合は、その額を差し引いた額になります。



表1 高額介護合算療養費の限度額（年額）

負担割合	所得区分	後期高齢者医療+介護保険の限度額
3割	現役並み所得者Ⅲ※1	212万円
	現役並み所得者Ⅱ※1	141万円
	現役並み所得者Ⅰ※1	67万円
2割	一般Ⅱ※2	56万円
	一般Ⅰ※2	
1割	低所得者Ⅱ※2	31万円
	低所得者Ⅰ※2	19万円

- ※1 現役並み所得者Ⅲ：住民税課税所得690万円以上 現役並み所得者Ⅱ：住民税課税所得380万円以上 現役並み所得者Ⅰ：住民税課税所得145万円以上
- ※2 一般：住民税課税世帯で医療費の負担割合が1割または2割の人 低所得者Ⅱ：住民税非課税世帯で低所得者Ⅰ以外の人 低所得者Ⅰ：世帯全員の所得が0円の人

ここに寄り添い いのちを守る いわて

■こころの健康パネル展

市の自殺に関する現状と取り組みの紹介、リーフレットの配架をします。

📅 3月15日(金)～29日(金) 📍 都南図書館(永井24)

■開運橋ライトアップ

国が定めた自殺対策のロゴマーク「いのち支える」に使われているオレンジや緑、ピンク、青色に点灯します。

📅 3月18日(月)～24日(日)、18時～21時

開運橋ライトアップ▶



3月は国の自殺対策強化月間です。一人で悩まず、相談してみませんか。

📞 健康増進課 ☎603-8309 📠 1042526

■東北電力ネットワーク(株)岩手支社無線鉄塔ライトアップ

ロゴマーク「いのち支える」に使われているオレンジや緑、ピンク、青色のいずれかの色に点灯します。

📅 3月22日(金)～31日(日)、18時～21時

「いのち支える」のロゴマーク▶ いのち支える

■こころの相談窓口

保健師などによる電話相談と、精神科医師による月1回(要予約)の面接相談。 📞 電話相談：平日9時～16時

こころの相談窓口一覧はこちら▶



モリガス暖房

ガスファンヒータープラン 暖房割

簡単

●燃料補給の手間はかかりません。

快適

●イヤなにおいが気になりません。

速暖

●スイッチONから5秒でポカポカ温風。

クッキングスタジオ フランメ

料理教室

参加者募集

ご案内・申込みはこちらから!

https://www.morioka-gas.co.jp/cooking-top/

盛岡ガス

TEL.019-653-1241

〒020-0066盛岡市上田二丁目19-56

盛岡ガス 検索

身近にある総合病院 医大内丸メディカルセンター

内丸メディカルセンター 歯科医療センター

受付時間 平日 8:30～11:00 / 13:00～16:00 月・水・金曜日 8:30～17:00 (火・木曜日は16:00まで) 第1・4土曜日 8:30～11:00

※診療科によって診察時間が異なる場合があります。各診療科へお問い合わせください。

岩手医科大学附属 内丸メディカルセンター

TEL. 019-613-6111 盛岡市内丸19番1号 HP www.hosp.iwate-med.ac.jp/uchimaru/

イベント情報

マークの
見方

- 🕒 日時
- 📍 会場
- 👤 定員、対象
- 💰 費用
- 📄 申し込み
- 🗨️ 問い合わせ
- 📄 広報ID
- 👤 託児
- 🚗 会場までバス移動

盛岡劇場・河南公民館

☎020-0873 松尾町3-1
☎622-2258

- もりげきサロン
 - 🕒 3月12日・19日、火曜、10時～16時※出入り自由・マイカップ持参
 - 📄 1038949
 - まちしり隊おとな組珈琲あ〜と倶楽部・春
 - 同劇場メインホールの舞台裏を案内するバックステージツアーの後、街を歩き、Park (内丸) でコーヒーを味わいながらスタッフから話を聞きます。
 - 🕒 3月14日(休)9時半～11時半
 - 👤 15人 費用 650円
 - 📄 電話・窓口: 3月5日(休)10時から
 - 📄 1034077
 - もりげきライブ
 - 「うたかた」がポピュラーミュージックをお届けします。
 - 🕒 3月20日(休)16時～18時
 - 👤 80人
 - 💰 前売り1000円、当日1200円※小学生以下無料
 - 📄 窓口・電話・応募フォーム: 受け付け中
 - 📄 1042982

キャラホール

☎020-0834 永井24-10-1
☎637-6611

- 古野光昭フルノーツ with 渡辺香津美・山下洋輔 SPECIAL JAZZ CONCERT
 - 古野光昭、川嶋哲郎、大坂昌彦、渡辺香津美、山下洋輔の日本トップアーティスト5人が一堂に会するコンサート。
 - 🕒 5月25日(土)15時～17時
 - 💰 全席指定。一般5000円、U-25チケット2500円
 - 📄 3月13日(休)から、同ホールと市内プレイガイドで発売
 - 📄 1047012

盛岡体育館

☎020-0066 上田三丁目17-60
☎652-8855

- トレーニングカウンセリング
 - マンツーマンによるトレーニングカウンセリングをします。

- 🕒 3月21日(休)・26日(休)、14時～16時
- 👤 各2人※18歳以上
- 💰 各1100円※別途トレーニングルーム使用料が必要
- 📄 電話: 3月4日(月)10時から
- 📄 1046923

総合プール

☎020-0866 本宮五丁目3-1
☎634-0450

- 水球教室
 - 🕒 3月5日(休)～17日(日)、火・木・金曜は18時半～20時半、土曜は16時半～18時半、日曜は14時～16時半
 - 👤 小学生～高校生
 - 💰 月4回コース3300円、月8回コース5500円
 - 📄 窓口・電話: 随時受け付け
 - 📄 1046932
- 幼児短期水泳教室
 - 🕒 3月27日(休)～29日(休)、15時半～16時半
 - 👤 20人※令和6年度に4～6歳になり、おむつが外れている子
 - 💰 2640円
 - 📄 電話: 3月10日(日)15時から
 - 📄 1046933
 - 利用制限のお知らせ
 - 次の日は利用できません。
 - 🕒 3月3日(日) 📄 1046931

みちのくココ・コーラポトリングリンク

☎020-0866 本宮五丁目3-3
☎601-5001

- 初心者スケート教室
 - 🕒 3月9日(土)・10日(日)、全2回、11時15分～12時45分
 - 👤 15人※小学生～60歳の未経験者・初心者
 - 💰 2600円
 - 📄 電話・窓口: 3月4日(月)10時から
 - 📄 1041121
- 春休みキッズカーリング体験教室
 - カーリングの基礎やミニゲームを体験します。
 - 🕒 3月26日(休)、小学1・2年生コースは11時～12時半、小学3・4年生コースは13時半～15時、小学5年生～中学生コースは15時半～17時
 - 👤 各4人※未経験者・初心者
 - 💰 1500円
 - 📄 電話・窓口: 3月6日(休)10時から
 - 📄 1046920

都南つどいの森

☎020-0842 湯沢1-88
☎637-0876

- 森を楽しむワークショップ・ウリハダカエデの樹液採取
 - ウリハダカエデの樹液を採取して作った樹液コーヒーを飲みながら、手作りのメープルシロップでスイーツを食べます。
 - 🕒 3月9日(土)10時～12時半
 - 👤 10人 費用 500円
 - 📄 電話: 3月4日(月)9時から
 - 📄 1047026



- 大人のあかばやし探検隊・早春の冬芽観察会と自然スケッチ教室
 - 冬芽を観察し、そのスケッチを絵手紙にします。
 - 🕒 3月16日(土)10時～12時半
 - 👤 10人 費用 500円
 - 📄 電話: 3月4日(月)9時から
 - 📄 1041884

外山森林公園

☎028-2711 藪川字大の平31-1
☎601-6858 ファクス601-6857
(盛岡広域森林組合)

- 現地集合! 「木を食べる」春限定～樹液の恵みを食べてみよう
 - 樹液についての講義や試飲をし、身近な森の豊かさを学びます。
 - 🕒 4月14日(日)10時～13時
 - 👤 15人 費用 2500円
 - 📄 往復はがき・ファクス: 必要事項を記入し、☎028-4132 渋民字泉田360盛岡広域森林組合「現地集合! 「木を食べる」春限定～樹液の恵みを食べてみよう」係へ送付。3月22日(金)必着
 - 📄 1047025

中央公民館

☎020-0013 愛宕町14-1
☎654-5366 ファクス653-3505
☎ chuo.ph@city.morioka.iwate.jp

- 月釜茶会
 - 表千家同門会と武者小路千家管休会による茶会。
 - 🕒 3月10日(日)9時半～15時

- 💰 1300円 📄 1000672
- 親子で学ぶ「食とSDGs」
 - 「感謝」と「もったいない」の心から「始末料理」を学び、フードロスの削減を考えます。
 - 🕒 3月23日(土)9時半～12時
 - 👤 12組※小学生以上と保護者
 - 💰 1500円
 - 📄 往復はがき・ファクス・メール: 3月15日(金)必着※定員を超えた場合は抽選
 - 📄 1047017

- ウイスキーの歴史を学ぼう
 - ブドウの育たない大地で誕生後、人々の移住とともにアイルランドやスコットランドから世界に広がったウイスキーの歴史を学びます。
 - 🕒 4月14日(日)10時～11時40分
 - 👤 40人※20歳以上
 - 📄 往復はがき・ファクス・メール・応募フォーム: 3月20日(休)必着※定員を超えた場合は抽選
 - 📄 1047018

松園地区公民館

☎020-0106 東松園二丁目5-3
☎661-8111

- 軽登山・環境トレッキング
 - 万寿山(花巻市)への軽登山を楽しみながら、健康保持と自然環境保護についての意識を高めます。
 - 🕒 4月19日(金)9時～15時半
 - 👤 21人※登山経験のあるおおよね20歳以上
 - 💰 300円
 - 📄 往復はがき: 4月1日(月)必着
 - 📄 1046910

都南歴史民俗資料館

☎020-0842 湯沢1-1-38
☎638-7228

- 市民参加展「鎌田コレクション 旧暦ひなまつり展」
 - 市内在住の収集家・鎌田隆さん所蔵のひな人形や花巻人形を展示。
 - 🕒 3月16日(土)～4月14日(日)
 - 📄 1023265

遺跡の学び館

☎020-0866 本宮字荒屋13-1
☎635-6600

- 縄文ふれあいDAY
 - 古代風ストラップ、拓本とり、古代

申し込みが必要なイベントについて

- のお守りネックレスの中から一つを選んで作ります。
- 🕒 3月9日(土)、10時～11時半・13時～14時半
- 💰 150円※別途入館料が必要
- 📄 1009440



拓本とり ▶

笑顔ひまわり高松教室

- まつぞのスポーツクラブ ☎663-9280
- 介護予防のための①太極拳②ピラティス③卓球バレーをします。
- 🕒 ①3月12日(休)13時半～15時②19日(休)13時半～15時③26日(休)14時～15時半
- 📍 高松地区保健センター(上田宇毛無森)
- 👤 各17人※55歳以上
- 💰 各500円
- 📄 電話: 3月4日(月)10時から
- 📄 1046970

2024ミスさんさ踊り・ミス太鼓 ミス横笛・うたっこ娘を募集

8月1日(休)～4日(日)に開催する「盛岡さんさ踊り」を華やかに彩り、さまざまな活動を通じて盛岡さんさ踊りと盛岡の観光を広くPRするミスさんさ踊りとミス太鼓、ミス横笛、うたっこ娘を募集します。今年の盛岡の夏を、鮮やかに熱く盛り上げませんか？

☎ 盛岡商工会議所内、盛岡さんさ踊り実行委員会事務局 ☎624-5880
📄 1007942

ミスさんさ踊り (5人)

【対象】 次の全てに該当する人

- ①市内または近隣市町に在住で、さんさ踊りが大好きな健康で明るい18～28歳の独身女性(高校生不可。年齢は令和6年4月1日時点)
- ②三ツ石神社安全祈願奉納(7月下旬)と盛岡さんさ踊りの全日程(8月1日～4日)に参加できる
- ③練習会(5月下旬～7月末、月～金曜の夕方)に参加できる
- ④さんさ踊り派遣事業に1年間協力できる(令和6年8月～令和7年7月)
- ⑤派遣事業を含む1年間の活動について、家族と所属先(勤務先・学校など)からの承諾を得られる(選出された場合、「活動承諾書」の提出が必要)

【賞品】 トロフィー・賞金5万円・踊り衣装、副賞多数

【募集期間】 3月1日(休)～4月18日(休)必着※書類審査あり、4月27日(土)に1次審査、5月11日(土)に2次審査を実施

●申し込み方法

- ①応募用紙による申し込み(郵送・持参で提出)
 - 盛岡商工会議所や市役所本庁舎7階の観光課などに備え付けの応募用紙に必要事項を記入し、3カ月以内に撮影した上半身のカラー写真(L判)を添付し☎020-8507 清水町14-12盛岡商工会議所内、盛岡さんさ踊り実行委員会事務局へ郵送または持参
- ②応募フォームなどによる申し込み
 - 盛岡さんさ踊り実行委員会ホームページの応募フォームから必要事項を入力・送信し、3カ月以内に撮影した上半身のカラー写真画像(3～5MB程度)をメール(☎ info@sansaodori.jp)などで提出

ミス太鼓 (50人)・ミス横笛 (20人) うたっこ娘 (10人)

【対象】 次の全てに該当する人

- ①市内または近隣市町に在住で、さんさ踊りが大好きな健康で明るい16歳または高校1年生～28歳の独身女性(年齢は令和6年4月1日時点)
- ②盛岡さんさ踊りの全日程(8月1日～4日)と練習会(6月～7月、月～金曜の夕方)に参加できる
- ③さんさ踊りの太鼓・笛・唄のいずれかの基本をマスターしている
- ④太鼓または笛を各自で用意できる
- ⑤さんさ踊り派遣事業に1年間協力できる(令和6年8月～令和7年7月)
- ⑥派遣事業を含む1年間の活動について、家族と所属先(職場・学校など)からの承諾を得られる(応募の際に「活動承諾書」の提出が必要)

【募集期間】 3月1日(休)～5月9日(休)必着※1次審査(書類)・2次審査(実技)を実施

ファクス・メール: 左記①～⑥と⑦ファクス番号(ファクスの場合のみ)を記入し、ファクスまたはメールで申し込み。申込開始日時から先着順に受け付け※定員があって特に記載がないものは、当日先着順に受け付け

さんさ踊りでおもてなし～ようこそ、盛岡へ～

- ☎ 盛岡観光コンベンション協会内、盛岡さんさ踊り振興協議会 ☎621-8800 📄 1047160
- 市内3団体による伝統さんさ踊りの演舞と盛岡さんさ踊り(統一さんさ踊り)のミニ体験を開催します。観覧無料。ぜひ皆さんお誘い合わせの上、会場へお越しください。
- 🕒 3月23日(土)13時半～14時半
- 📍 プラザおでっ(中ノ橋通一)
- 👤 190人



庄ヶ畑郷土芸能振興会、北山芸能保存会、東安庭わかば会



庄ヶ畑郷土芸能振興会

アスピークは、働く皆さんとご家族の福利厚生を支援しています

会員募集中!

- 対象: 盛岡市内及び近郊市町の事業所の勤労者(非正規の勤労者を含む)及び事業主
- 入会: 原則事業所単位(個人経営含む)
 - ◆現在 約500事業所 3,700人が加入
- 入会金: 200円/人 ●会費: 月額700円/人

サービス内容の例

- 人間ドックなどの受診助成
- 宿泊・日帰り保養施設の利用助成
- 映画・コンサート・演劇などのチケットの割引助成
- プール・スキー場・スケート場などの利用助成
- 祝い金・見舞金・弔慰金などの共済金給付

資料を用意しています! 下記までご請求ください!

詳しくは Webで

一般財団法人 盛岡市勤労者福祉サービスセンター(愛称 アスピーク) 盛岡市山王町10-6 山王ハイツ2F TEL019-653-1910 http://www.morioka-ksc.or.jp/

春のメガネフェア 3月15日(金)～4月5日(金)

税込11,000円以上のメガネフレーム・メガネレンズ購入の方に粗品プレゼント!

TEL.019-653-3434

https://www.morioka-suishodo.com/ 盛岡市中ノ橋通一丁目4-20

信頼と安心

メガネの水晶堂

岩手銀行 中ノ橋支店 駐車両 盛岡バスセンター

中ノ橋 中ノ橋通 南大通

水晶堂ビル

当ビル裏、指定駐車場をご利用下さい。

もりおかインフォ

募集

市立病院経営強化プラン(案)への意見

市立病院総務課 ☎635-0101 ファクス631-1661

市立病院の経営基盤強化の道筋などを示すために策定した同プランへの意見を募集します。同案は市立病院3階の同課や各支所などに備え付けるほか、同病院ホームページにも掲載します。

㊄ 受付期間: 3月7日(木)～25日(月)
㊅ 任意の用紙に住所、氏名、意見を記入し、☎020-0866本宮五丁目15-1市立病院総務課へ郵送または持参。ファクスでも受け付けます。3月25日必着。持参は同日17時まで

介護予防教室運営業務の受託者

長寿社会課 ☎613-8144

65歳以上の人を対象とした介護予防教室を運営する受託者を募集します。詳しくは、市ホームページをご覧ください。

㊄ 市役所本庁舎5階の同課に備え付け、または市ホームページからダウンロードした応募用紙に必要事項を記入し、☎020-8530(住所不要)市役所長寿社会課へ郵送または持参。3月8日(金)必着。持参は同日17時まで ㊄ 1018990

盛岡城跡公園などの花壇作りのボランティア

緑の相談室 ☎681-0722

もりおか歴史文化館(内丸)前のふれあい花壇や花時計、内丸緑地(内丸)などの花壇の手入れをするボランティアを募集します。手袋持参、汚れてもいい服装で、都合のいい日に参加できます。

㊄ 4月～11月の毎週月・水・金曜、9時半～11時半※雨天時は中止
㊅ 電話: 随時受け付け
㊄ 1010572

保健所運営協議会の委員

企画総務課 ☎603-8301

市保健所の運営に関する事項を審議する委員を1人募集します。任期は4月1日(月)から2年間です。

㊄ 令和6年4月1日現在で次の全

マークの見方

- ㊄ 日時
- ㊅ 場所
- ㊆ 対象、定員
- ㊇ 託児
- ㊈ 費用
- ㊉ 申し込み
- ㊄ 広報ID

広報ID:市ホームページのトップページにある検索窓に入力すると、詳細情報を閲覧できます。

盛岡花火の祭典ポスターデザイン

盛岡花火の祭典実行委員会 ☎638-3399

8月11日(日)に開催予定の同祭典のポスターデザインを募集します。採用者には賞金5万円を進呈。応募方法など詳しくは、市ホームページをご覧ください。

㊄ 受付期間: 5月7日(火)必着
㊄ 1046965

お知らせ

市斎場やすらぎの丘慰霊式

市民登録課 ☎626-7501

同斎場(三ツ割字寺山)で火葬された方々の慰霊式です。参加を希望する人は、平服で直接来場してください。
㊄ 3月22日(金)15時半～15時45分
㊅ 同斎場供養塔前 ㊄ 1038898

保留地を売却します

市街地整備課 ☎639-9056

太田地区の保留地(宅地)4区画の分譲について、申し込みを受け付けます。所在地や売却額など詳しくは、市ホームページをご覧ください。

㊄ 受付期間: 3月18日(月)9時から
㊅ 活動日時: 4月～11月の第2日曜(4月は第3日曜)、全8回、9時～15時
㊆ 30人※現地集合・解散ができる人
㊇ 2000円
㊈ はがき・ファクス: 必要事項の他、生年月日を記入し、☎028-4132泖民字泉田360盛岡広域森林組合へ送付。3月22日(金)必着
㊄ 1042111

固定資産税の縦覧・閲覧

資産課課 ☎626-7530

固定資産税の縦覧・閲覧をします。
①縦覧: 同税の納税者が、他の土地や家屋の価格と比較することで、所有する固定資産の価格(評価額)が適正かどうか確認する制度。
②閲覧: 固定資産課税台帳の内容を確認するための制度。

㊄ ①4月1日(月)～30日(火)②随時(令和6年度分は4月1日から)、いずれも平日9時～17時
㊅ 市役所本庁舎6階の同課
㊆ 市内に土地や家屋を所有し、固定資産税が課税されている人※納税通知書または本人確認ができるものを持参

固定資産税の縦覧・閲覧

資産課課 ☎626-7530

固定資産税の縦覧・閲覧をします。
①縦覧: 同税の納税者が、他の土地や家屋の価格と比較することで、所有する固定資産の価格(評価額)が適正かどうか確認する制度。
②閲覧: 固定資産課税台帳の内容を確認するための制度。

㊄ ①4月1日(月)～30日(火)②随時(令和6年度分は4月1日から)、いずれも平日9時～17時
㊅ 市役所本庁舎6階の同課
㊆ 市内に土地や家屋を所有し、固定資産税が課税されている人※納税通知書または本人確認ができるものを持参

糖尿病専門医として地域の皆様の支えていたい
【日本糖尿病学会認定専門医】
いしい内科・糖尿病クリニック
内科、糖尿病内科、消化器内科、整形外科

診療時間	月	火	水	木	金	土	日・祝
9:30～13:00	●	●	●	●	●	●	休
14:00～17:30	●	●	休	●	●	休	休

備考 ただし、土曜日は午前9:00～12:00
※整形外科の診療は火・水・金・土曜日の午前中です。
月～土 9:30～13:00 月・火・水 14:30～17:30 水曜定休4日

電話でのご予約お問い合わせ
019 (601)2277

〒020-0871 岩手県盛岡市中ノ橋通 1-4-20 水島堂ビル4階

せくください。
㊄ 申込期間: 8月30日(金)まで
㊄ 1047074

住民税非課税世帯などへ児童1人あたり5万円を支給

市価格高騰重点支給付金コールセンター ☎0120-835-125

物価高の影響が特に大きい令和5年度住民税非課税世帯および住民税均等割のみ課税世帯に対し、18歳以下の児童1人あたり5万円を支給します。手続き方法など詳しくは、市ホームページをご覧ください。
㊄ 申込期間: 8月30日(金)まで
㊄ 1047076

各種戸籍届出の際の戸籍証明書の添付が原則不要になります

市民登録課 ☎613-8312

3月1日から、婚姻届や転籍届などの各種戸籍届出の際の戸籍証明書(戸籍謄本・戸籍抄本)の添付が原則不要になります。詳しくは、同課へお問い合わせください。
㊄ 1017678

戸籍証明書などの広域交付が始まります

市民登録課 ☎613-8307

3月1日から、本籍地以外の市区町村窓口でも戸籍証明書や除籍証明書の請求ができるようになります。請求の条件など詳しくは、市ホームページをご覧ください。
㊄ 1046905

飯岡農業構造改善センターの施設予約を受け付けています

農政課 ☎626-7540

複合化・改修工事により現在休館中で4月2日から開館する同センターの利用予約を受け付けています。
㊄ 電話: 3カ月先まで予約可能。飯岡出張所(下飯岡8)の窓口でも受け付けます ㊄ 1000941

住民税均等割のみ課税世帯へ10万円を支給

市価格高騰重点支給付金コールセンター ☎0120-835-125

物価高による負担増を踏まえ、令和5年度住民税均等割のみ課税世帯に対し、1世帯あたり10万円を支給します。手続き方法など詳しくは、市ホームページをご覧ください。
㊄ 申込期間: 8月30日(金)まで
㊄ 1047074

建物外観の変更は「景観の届け出」看板設置は「許可申請」が必要です!

㊄ 景観政策課 ▶景観の届け出: ☎601-5541 ▶看板設置: ☎601-5078
㊄ ▶景観の届け出: 1039305 ▶看板設置: 1010244
新築や増築の他、建物の屋根や外壁の塗り替えや張り替えをする場合は、景観法に基づく届け出が必要です。また、看板を設置する場合は原則として条例に基づく許可申請が必要です。いずれも事前にご相談ください。

新型コロナワクチンの無料接種は3月31日まで

▶市新型コロナワクチンコールセンターの終了について
無料接種期間の終了に伴い、**同コールセンターは3月15日(金)18時で受け付けを終了**します。3月18日(月)から29日(金)までのお問い合わせは、市新型コロナワクチン接種実施本部事務局(☎603-8315)で受け付けます。
▶新型コロナワクチン接種証明書の発行について
同接種証明書のコンビニ端末や接種証明書アプリでの発行は3月31日(日)で終了します。

貨物運送業者に支援金を支給

経済企画課 ☎613-8298
県が実施している「運輸事業者運行支援緊急対策支援金(第4弾)」の支給決定を受けた貨物自動車運送事業者(個人事業主を含む)を対象に、市内営業所などで使用する対象車両1台につき2万3000円を上乗せ支給します。支給要件や申請方法など詳しくは、市ホームページをご覧ください。
㊄ 1043033

<お詫びと訂正>

2月15日号8ページ「高齢者肺炎球菌予防接種は済んでいますか」の記事の電話番号に誤りがありました。正しくは、603-8307です。お詫びして訂正します。

3月1日から 水道料金などの口座振替がインターネットで申し込み可能に!

㊄ 上下水道局お客さまセンター ☎623-1411

水道料金などの口座振替が、パソコンやスマートフォンからインターネットでも申し込みできるようになりました。
口座振替にすることで月50円(年間600円)水道料金が割引されます。この機会に、便利でお得な口座振替をぜひご利用ください!

診療時間外に具合が悪くなったら

■症状が比較的軽い場合は、「初期救急医療機関」へ

名称	所在地・電話番号	受付時間	診療科目
市夜間急患診療所	神明町3-29 (市保健所2階) ☎654-1080	19時～23時※年中無休	内科・小児科
市立病院	本宮五丁目15-1 ☎635-0101	平日 17時15分～8時半 土・日曜、祝日	内科・外科★
休日救急当番医	休日救急当番医・薬局のとおりに	9時～17時 ※歯科は15時まで ※薬局は17時半まで	内科・外科 小児科・歯科 薬局

★内科または外科医師のみの場合がありますので、来院前に市立病院へお問い合わせください

休日救急当番医・薬局

※往診はできません

内 内科 外 外科・整形外科 小 小児科 歯 歯科 薬 薬局

日	区分	名称	所在地	電話番号
3/10 (日)	内	吉田消化器科内科	東見前8-20-16	632-4600
		こたに内科・甲状腺クリニック	上厨川字横長根76-3	681-8818
		八角病院	好摩字夏間木70-190	682-0201
	外	見前ファミリークリニック	三本柳12-20-1	632-6300
		村田小児科医院	紺屋町3-4	622-7132
	歯	宮崎歯科医院	茶畑二丁目7-23	626-1876
あざみ薬局		東見前8-20-4	639-8706	
サンクア薬局盛岡インター店		上厨川字横長根76-4	601-9134	
3/17 (日)	内	白井循環器呼吸器内科	松園二丁目2-10	662-9845
		くわた脳神経外科クリニック	北飯岡一丁目2-68	656-5636
	小	白井循環器呼吸器内科・小児科	松園二丁目2-10	662-9845
		宮田歯科医院	高松二丁目26-27	663-4848
	薬	せせらぎ薬局	下ノ橋町6-8	603-5505
		のぞみ薬局	松園二丁目3-3	662-7733
		本宮センター薬局	北飯岡一丁目2-71	656-5867

3月3日間の休日救急当番医・薬局は2月15日号に掲載しました

■入院が必要と思われる場合と初期救急医療機関が診療していない時間は「2次救急医療機関」へ

▶受診の際は、医療費とは別に定額負担料金がなければならない場合があります。
▶各病院で、その日の当直診療科が異なります。事前に各医療機関に問い合わせるか、市医師会のホームページをご覧ください。

各種相談

内容	日時	場所	問い合わせ
夜間納付相談	①3/7(木)17時半～20時 ②毎週木曜、17時15分～19時	①納税課(市役所本庁舎2階) ②玉山総合事務所税務住民課	納税課 ☎613-8462
空き家・不動産相談★	3/13(水)10時～15時	全日本不動産協会岩手県本部(八幡町)	同岩手県本部 ☎625-5900
補聴器相談★	3/21(水)10時～11時半	盛岡地域福祉センター(手代森14)	同センター ☎696-5640

★要事前申し込み

もりおか往診ホームケアクリニック

医療法人 葵会
内科/外科/消化器内科/内視鏡内科/循環器内科/神経内科

外来診療時間	月	火	水	木	金	土	日
午前9時～12時	●	●	●	●	●	●	△
午後2時～5時	●	△	●	●	●	●	△

△ 第1・3火曜 午後休診
休診日/土・日・祝・年末年始
盛岡市北飯岡三丁目20-3

外来診療部 TEL 019-613-6555
もりおかリハビリテーションセンター 葵 TEL 019-613-6770

東日本大震災 13 周年追悼行事

東日本大震災で亡くなられた方々への追悼と、復興への想いを胸に、13周年追悼行事を開催します。追悼式を行い、1万個の灯籠に市内各所で火をともします。

岩手県東日本大震災津波追悼式

🕒 3月11日(月)
式典: 14時40分～16時
 (受け付け: 13時40分～14時20分、黙とう: 14時46分)
自由献花: 16時半～18時
 📍 トーサイクラシックホール岩手(内丸)
 📞 県復興推進課 ☎629-6945



岩手県東日本大震災津波追悼式ホームページ

祈りの灯火 2024

🕒 3月11日(月)
 14時40分～19時
 (灯籠点灯式: 17時)
 📍 もりおか歴史文化館前広場(内丸)、中津川河川敷、東大通商業振興会各店、県営南青山アパート集会所(南青山町)
 📞 祈りの灯火実行委員会 ☎090-2973-4035
 📱 1018707



「祈りの灯火」ホームページ

参加してみませんか

「祈りの灯火2024」のボランティアを募集しています。都合の良い時間のみの参加もできます。

日時	場所	内容
3/10(日) 10時～12時 13時～15時	もりおか歴史文化館前広場	灯籠準備
3/11(月) 10時～12時 13時～18時 18時～20時		灯籠設置などの会場準備や灯籠への点火、終了後の片付けなど
3/12(火) 10時～12時 13時～15時	集合はもりおか歴史文化館前広場、作業はしえあハート村(本宮五)	灯籠の片付けなど

※事前に参加申し込みが必要。「祈りの灯火」ホームページまたは祈りの灯火実行委員会 ☎090-2973-4035へ電話申し込み



～中央公民館～ 東日本大震災関連行事のお知らせ

📞 中央公民館 ☎654-5366

■**県復興ポスター展**
 県が制作した、東日本大震災からの復興の歩みを進める岩手の姿と岩手の魅力を県外に向けて発信するポスターを展示しています。

🕒 3月24日(日)まで
 📱 1047016

■**過去に学び、明日へつなぐ**
 東日本大震災をはじめとした災害に関する本を展示、貸し出します。

🕒 3月5日(火)～29日(金)
 📱 1034029

■**自衛隊員から学ぶ「もしもに備える防災講座！」**

もしもに備え、日頃から活動している自衛隊員に、訓練や災害派遣で得た防災・減災に役立つ教訓を学びます。

🕒 3月9日(土)10時～11時半
 📍 100人※実技の定員は先着30人
 📱 1040844



3月11日は、県が定める「東日本大震災津波を語り継ぐ日」です。これまでの復興の歩みの中で得られた多くの絆や、人と人が支え合うことの大切さを胸に、東日本大震災津波を語り継ぎ、一人一人の大切な人に想いを寄せながら、力を合わせて未来に向けて、ふるさと岩手を築いていきましょう。

写真 de もりおか

市内で開催されたイベントや出来事をご紹介します。紙面で紹介しきれなかった写真は、市ホームページの取材日記に掲載しています。



28 弾道ミサイルを想定した住民避難訓練を初開催

もりおか歴史文化館や盛岡城跡公園地下駐車場、杜陵小を会場に、国・県・市共同による弾道ミサイルを想定した住民避難訓練を、県内で初めて開催しました。訓練用の全国瞬時警報システム(Jアラート)の鳴動を合図に避難を開始。どの参加者も引き締まった表情で、窓から離れた場所や地下に移動して頭部を守るなど、万が一に備えた行動を確認しました。



◀もりおか歴史文化館で頭部を守る訓練参加者



杜陵小で避難行動をとる児童▶

今月号の「もりけんに挑戦」はお休みしました

広報もりおかへのご意見をお待ちしています。アンケート専用フォームから、特集や各記事への意見をお寄せください。あなたの意見が広報もりおかを育てます。



編集後記
 本は、先人が苦勞して得た知識や経験がまとめられた財産です。その本が読み切れないほどあるのが図書館! あなたも新しい図書館で新たな発見をしませんか?(是常)

地球環境に配慮したインキを使用しています。