



「盛岡市における森林サービス産業の展開」

藤田 広大



## 藤田広大 滝沢市出身 47歳

東北芸術工科大学大学院 環境デザイン領域 修了

医療福祉施設を中心に内装設計施工会社・建築事務所で20年勤務

木材知識・大規模木造設計を学ぶため高知県立林業大学校入学

2025年8月～地域おこし協力隊着任



### 高知県立林業大学校で芽生えた問題意識

日本の森林伐期：皆伐しても山主の利益少ない→山主の関心薄れ放置林 自然災害・獣害被害増化



### 盛岡市地域おこし協力隊のミッションに注目

林野庁が提唱する「観光・健康・教育」へのシフトが、地域の新たな所得の機会



## 現状

盛岡市は、県庁所在地でありながら市域の7割が森林であり、街と山が近い距離にあり、気軽に自然に触れることができる環境にある。その一方、木材価格低迷による所有者意識の変化により放置されている人工林が多く、生物多様性の実現や災害対策の観点から、多くの人が山と関わりを持ち、山に人の手が入る取組みが求められている。

## 解決すべき課題

新たな森林空間、森林資源の活用を広め、森林の価値を高める

## 活動目標

森林空間を利用し、新たなアクティビティやイベントを企画・実践 市民に森林の魅力を発信  
森林所有者に対し、新たな森林の価値・利用方法の提案を行い、間伐等の森林整備促進を図る

## 年度別活動スキーム

### 1年目：情報収集・調査・課題抽出

- ・ 林政課の事業に携わりながら、地域の森林林業の特徴を知り知識・技術を学ぶ
- ・ 関係者との関係構築を図り、新たな森林サービス産業の計画を立てる



### 2年目：試行・スモールスタート

1年目の取組から、自らが主体となり新たな森林サービス産業の企画を行い、イベントにより産業化に向けた調査を行う



### 3年目：起業・就業に向けたステップアップ

2年目の取組を継続しながら、退任後の起業や就業及び定住に向けた準備を行う



### 退任後のイメージ（キャリアデザイン）

森林サービス産業での起業、または就業を想定

## 1年目の活動「3本柱」

- |                |                              |
|----------------|------------------------------|
| 1本目「足を運んで、知る」  | イベント・講習会へ参加し情報収集、活動に向けて協力者探し |
| 2本目「調べて、試す」    | アンケート実施 スモールステップ実行           |
| 3本目「体感して、課題発見」 | 移住・活動で見えた資源と課題               |

# 1 「足を運んで、知る」イベント・講習会へ参加し情報収集、活動に向けて協力者探し

2025年8月1日～2026年4月15日（平日173日間）

現地見学 27回  
 講習会参加 31回  
 協力隊活動ミーティング 16回  
 その他 7回  
 イベント等実施 2回 計92回

3日のうち2日  
 イベント・講習会等に参加

1	8月4日森林見学バスツアー	イベント参加
2	8月9日Waの日 森で遊ぼう！経木で打りづくり	イベント参加
3	8月12日環境林け間伐補助事業現地見学	現地見学
4	8月21日しらたき工場 木工品制作打合せ	現地見学
5	8月27日岩手県グリーンツーリズム研修会	講習会
6	8月29日盛岡市立農業高校 製材ゲーム	講習会
7	8月30日森林所有者相談会	現地見学
8	9月2日岩手県工業技術センター	現地見学
9	9月3日都南つどいの森	現地見学
10	9月4日協力隊/ネオレイオスカッション	講習会
11	9月4日信州・森林サービス産業創業セミナー（健康）	講習会
12	9月5日盛岡市協力隊協議会	その他
13	9月6日森林所有者相談会	現地見学
14	9月9日Waのまち ランチミーティング 江見先生	その他
15	9月10日信州・森林サービス産業創業セミナー（観光）	講習会
16	9月16日お話しインターン交流会 大井さん	その他
17	9月16日信州・森林サービス産業創業セミナー（教育）	講習会
18	9月18日協力隊セミナー illustratorの基本操作	講習会
19	9月25日信州・森林サービス産業創業セミナー（教養編）	講習会
20	9月30日盛岡市森林づくりイノベーション事業 自由見学	現地見学
21	10月2日岩手沿岸地域おこし協力隊研修	講習会
22	10月5日関川そばオリイベント 高橋職員主催	その他
23	10月9日山守GPSデモ操作会	現地見学
24	10月11日北のクラブフェア2025	現地見学
25	10月15日水産講習会	現地見学
26	10月17日盛岡市水産講習会	現地見学
27	10月17日協力隊交流会 川越cube II	講習会
28	10月24日企業の森づくり BAUMオークの森	現地見学
29	10月28日関川山林下見	現地見学
30	10月29日株式会社やまもり 小嶋氏打合せ	その他
31	10月29日初任者研修会 矢中町活動交流センター	講習会
32	10月30日盛岡市柳野見学	その他
33	11月31日協力隊地域おこし協力隊フォローアップ研修会 二戸地区合同庁舎	講習会
34	11月5日森林・山村多面的機能発揮対策交付金調査	現地見学
35	11月7日協力隊交流会 川越cube II	講習会
36	11月8日岩山ハーヴェステイブル ～9日まで アンケート調査実施	実施活動
37	11月10日関川山林下見	現地見学
38	11月12日水産講習会 107年杉見学	現地見学
39	11月14日関川中村部 構造見学 構造一級建築士佐藤氏	その他
40	11月16日盛岡市自治会 探訪	講習会
41	11月18日森林所有者研修会	講習会
42	11月19日森林・林業視察研修会	現地見学
43	11月20日森林・山村多面的機能発揮対策交付金調査	講習会
44	11月21日森林保全研修会 ツキノワ熊の生態と被害防除 若大名誉教授 青井先生	講習会
45	11月22日狩猟免許試験対策講習会	講習会
46	11月25日関川森林調査 砂子沢林業同行	現地見学
47	11月27日関川中村部視察的締結	その他
48	11月28日安全研修会	講習会
49	11月28日奮闘に励んだ賞状アパート 退去 梁川中村部に引越	その他
50	12月2日盛岡市地域おこし協力隊ミーティング	講習会
51	12月2日地域の未来を考える会議in盛岡2025	講習会
52	12月7日狩猟免許試験	講習会
53	12月9日地域森林アドバイザー養成研修 ～10日	講習会
54	12月13日岩手環境未来塾	講習会
55	12月16日農山視察 合同会社結担人 山本氏	現地見学
56	12月16日森林所有者研修会	講習会
57	12月16日農山漁村イノベーション推進事業	講習会
58	12月17日任期終了後に向けた研修会	講習会
59	12月22日滝沢里山研究会見学	現地見学
60	12月23日NPO活動交流センター NPO設立の手順について	その他
61	12月24日農政課経営支援係打合せ 関川中村さんの休耕田活用について	その他
62	12月25日盛岡市協力隊 早川さん退任式	その他
63	1月6日ツジマ	講習会
64	1月14日定良：広域連携で取組む人材育成推進シンポジウム	講習会
65	1月15日森林・山村多面的機能発揮対策交付金調査	現地見学
66	1月17日盛岡市自治会参加	その他
67	1月18日関川理事會参加	その他
68	1月21日盛岡市協力隊 杉田結衣さん高橋祐未さん退任式	その他
69	1月22日協力隊打合せ	その他
70	1月26日都市計画課 盛岡での農泊について打合せ	講習会
71	1月29日山間地域農産物産地活性化セミナー	講習会
72	1月30日管理運営士講習会	講習会
73	2月4日盛岡観光開発公社 若山「味木茶屋」利活用打合せ	講習会
74	2月4日木材流通推進協議会	講習会
75	2月5日サステイナブル・ツーリズム研修 はやちねの宿ラビット	講習会
76	2月6日いわて農村地域活性化シンポジウム	講習会
77	2月7日やながわ氷柱まつり・雪打り準備	その他
78	2月9日農業山間地域振興交付金 農泊推進型 農政部打合せ（結担人参加）	講習会
79	2月10日岩手町地域おこし協力隊交流会 伊原氏 発願あంచి	その他
80	2月13日二級建築士定期講習	講習会
81	2月13日観光需要分散のための地域観光資源のコンテンツ化推進事業説明会	その他
82	2月16日新販売会社外山さん見学	現地見学
83	2月18日文京区学生と創るアグリノベーション事業成果報告会	講習会
84	2月20日関川ダム湖畔利用打合せ 盛岡広域振興局土木部河川チーム	その他
85	2月27日不動産登記セミナー	講習会
86	2月28日ふるさとふるのおつづのじかん 中央公園BeBa TERRACE	講習会
87	3月9日農泊オンラインセミナー	講習会
88	3月14日協力隊活動用軽トラ購入	その他
89	3月17日遠野市地域おこし協力隊活動報告会	講習会
90	3月24日関川山林利用見学 盛岡広域森林組合 高橋久祐氏	現地見学
91	4月4日陸前高田市 平山直さん 活動見学（フレスコホール）	現地見学
92	4月12日関川「盆栽	実施活動





morioka\_chioko\_r... ▼ ●



ノートを入力...

183  
投稿

312  
フォロワー

781  
フォロー中

ダッシュボード

📈 過去30日間に4,257回閲覧されました。

プロフィールを編集

プロフィールをシェア

+👤

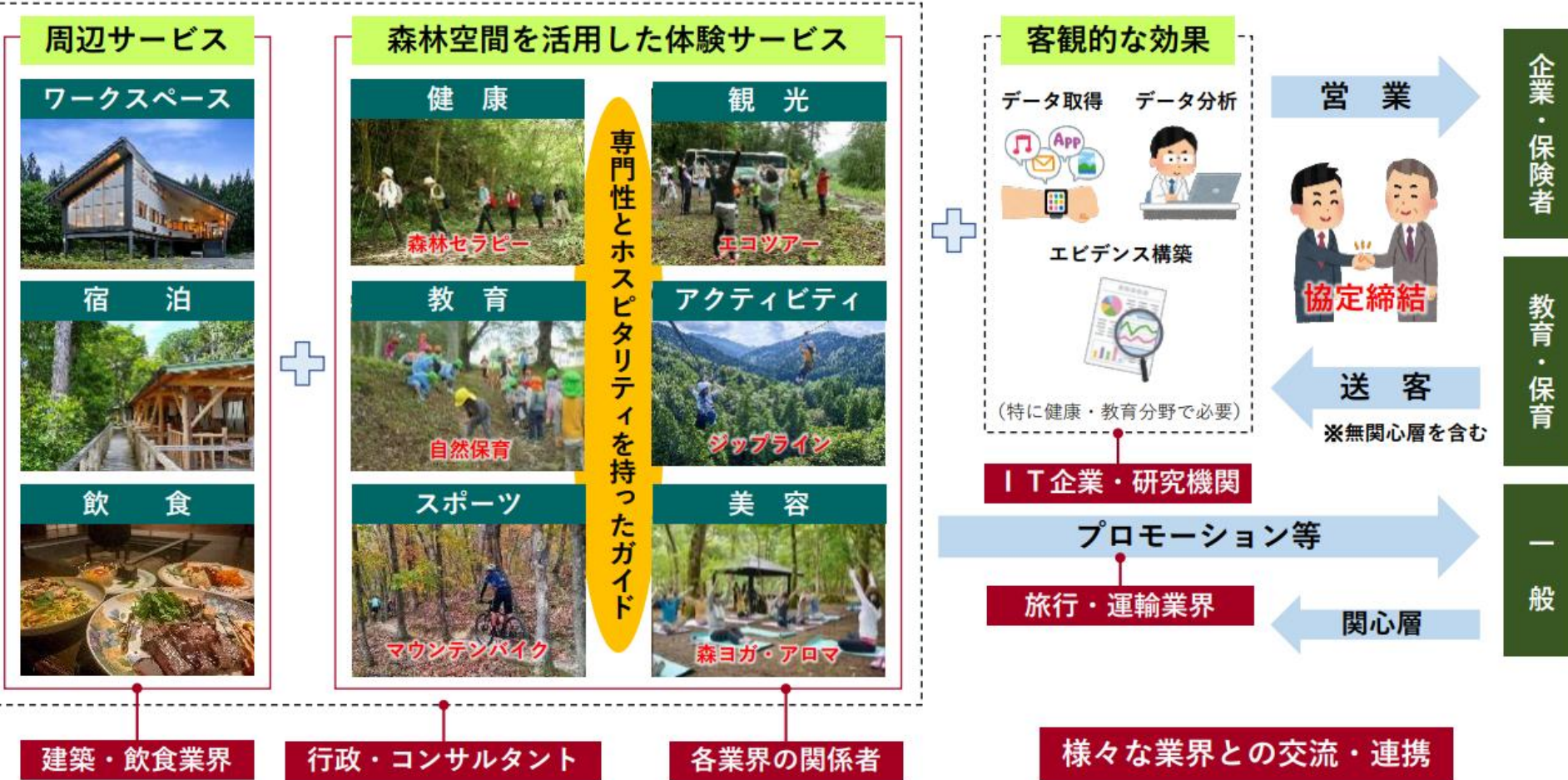


インスタで活動発信

フォロワー 312 4/14現在



「足を運んで、知る」でわかったこと



森林セラピーなどの健康・美容サービスは医療機関の協力が必要（ハードル高）  
 森林・里山にマッチした**宿泊・食事・ワークスペース**が森林サービスの産業化に必須

## 2 「調べて、試す」アンケートの実施、スモールステップの実行



11/8～9日 ZOOMO林業イベント  
「動物が暮らす森の公園～ZOOっと一緒に森づくり～」  
にて森林体験プログラムアンケートを実施

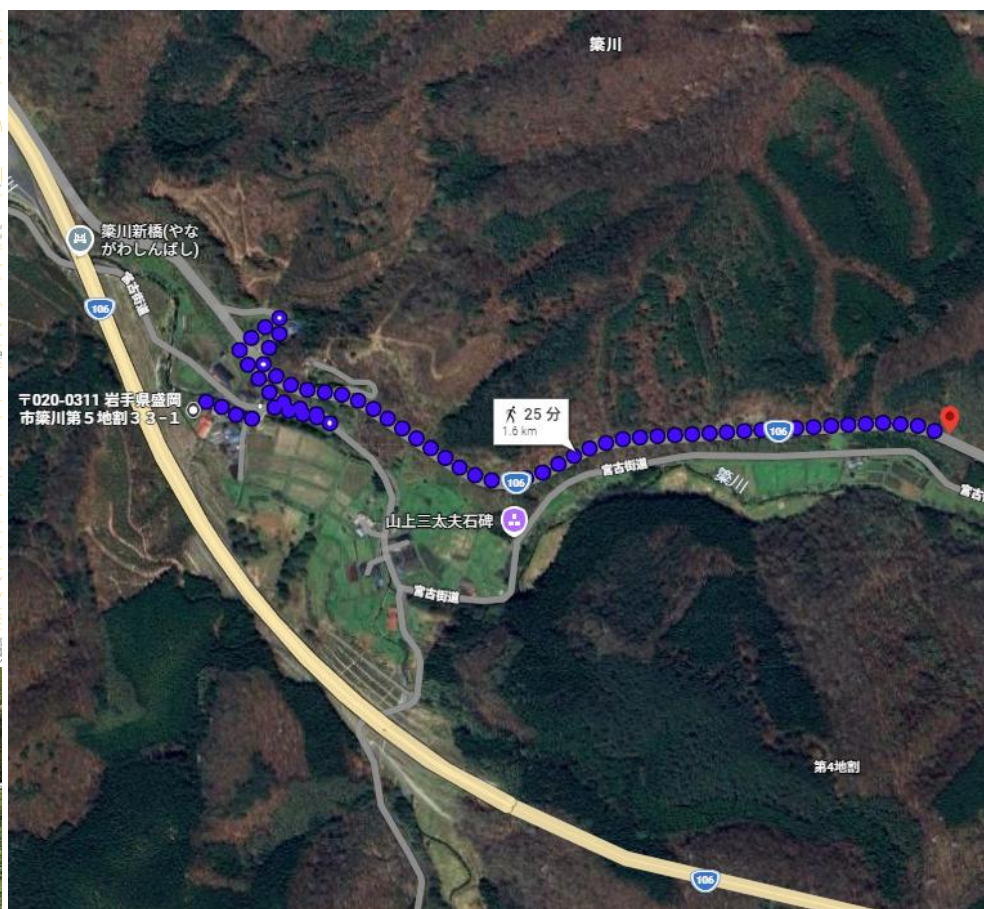
アンケート人気が高かった「専門家に学ぶ山菜・きのこ採取」を検討。キノコ王子こと高橋久祐さんガイドによる「山で盆栽苗」採取イベントを開催小学生～80代 15名参加

No	テーマ	男性	女性	合計	男：女	男性人気	女性人気	順位 全体	考察	ターゲット
1	専門家に学ぶ山菜・きのこ採集	24	31	55	1:1.29	2	2	3	男女共に人気高い。大人の回答が多い印象。	大人 男女
2	林間をマウンテンバイクで下るダウンヒル	20	11	31	1:0.55	3	9	6	男性の人気が高い。大人の回答が多い印象。	大人 男
3	植物を採取してアロマオイルづくり	10	28	38	1:2.8	8	4	4	女性の人気が比較的高い。大人の回答が多い印象。	大人 女
4	クロモジなどを採取してお茶づくり	4	20	24	1:5	11	6	9	男性人気が高くて低いが、女性人気が高め。大人の回答が多い印象。	大人 女
5	小さい炭窯を作って炭焼き	13	16	29	1:1.23	5	7	7	男女共に参加希望があるが、若干男性が高め。大人の回答が多い印象。	大人 男女
6	盛岡の食材を使った料理教室（そば打ち教室など）	13	16	29	1:1.23	5	7	7	男女共に参加希望があるが、若干男性が高め。大人の回答が多い印象。	大人 男女
7	冬の岩山でスノーチューブ	27	30	57	1:1.11	1	3	1	男女共に人気高い。男性人気が高くて高い。子供の回答が多い印象。	子供 男女
8	冬のNEW SPORTS SKIMOの大会を盛岡で！岩山スキーモコース	5	8	13	1:1.6	9	10	10	男女共に人気低い。オリンピック新競技だが認知度がまだ低い。	大人子供 男女
9	落ち葉を集めて焚火料（焼きマシュマロ、焼き芋づくりなど）	16	41	57	1:2.56	4	1	1	男女共に参加希望があるが、女性人気が高くて高い。大人・子供共人気がある印象。	大人子供 女
10	マタギ体感！かんじき散歩どうぶつ足跡さがし & 雪転がしアイスづくり	12	23	35	1:1.91	7	5	5	男女共に参加希望があるが、女性人気が高め。大人・子供共人気がある印象。	大人子供 男女
11	昆虫採集	5	3	8	1:0.6	9	11	11	男女共に人気低いが、熱意ある方が男女共一定数いる。大人・子供共人気がある印象。	大人子供 男女
		149	227	376	1:1.52				2日間で376件の回答（一人複数回答可） 女性回答数が男性の1.5倍	

雪山スノーチューブが男女共に子供に人気が高い。大人には男女共に専門家に学ぶ山菜・きのこ採取の人気が高い結果となった。大人の男女で差が出たのは、女性「焚火料理」男性「林間マウンテンバイクダウンヒル」だった。

### 3 「体感して、課題発見」 移住・活動で見た資源と課題

#### ①着任時のアパートから、古民家に引越し 中山間地域での暮らし実体験 22世帯が生活



#### 資源

- ・市街地から車で20分の好アクセス
- ・豊かな自然環境（澄んだ築川、自然動物鑑賞、四季を体感）
- ・山菜、ジビエ料理
- ・地域住民との繋がり

#### 課題

- ・古い埋設ゴミ、廃棄物不法投棄、ゴミのポイ捨て、ペット置き去り
- ・住民の高齢化、休耕田畑・空家増による鳥獣害被害拡大
- ・公共交通バス停あるが、徒歩25分と遠い（平日5便、土曜3便、日祝4便）
- ・築川ダム建設による地域形成の分断

## ②岩山「啄木茶屋」活用の可能性 2026年6月 所有者（株）盛岡観光開発公社 取締役会議にて審議



### 資源

- ・市街地に隣接した自然環境
- ・岩山公園までバスでアクセス可能
- ・地域住民が散歩などを行い、多くの方に親しまれている
- ・動物公園、遊園地、ゴルフ場などアクティビティー集中

### 課題

- ・「啄木茶屋」2025年末から休業 再開予定なし
- ・施設の老朽化と維持管理
- ・展望による集客力を活かしきれていない（滞在型観光コンテンツ少ない）
- ・樹木が成長しすぎて、展望を阻害



日 報 論 壇

岩山伐採地 魅力ある景観に

藤村 洋

盛岡市の岩山公園の一角では、2024年度までに伐採が行われた。岩山は市街地から最も手軽に訪れられる展望スポットであり、岩山から志和山、姫神山、さらには早池峰山や区界の兜明神嶽まで一望できる盛岡を象徴する場所である。24年に伐採が完了したことで、展望台へ向かう途中の道から鹿鹿精一記念展望台が見えるようになり、訪れる際の「ワクワク感」が高まった。東方向の眺望も大きく改善し、岩山の魅力はさらに増している。

しかし、この伐採の事実を知らない市民も多いので、市の方針によれば伐採地が「放置」されている。市は「天然更新による広葉樹林化」を図る区域とされており、その後の整備はほとんど行われていないように思われる。一方で、この伐採地に新たな魅力が生まれつつある。

「盛岡の顔」である以上、伐採後の森林管理が「放置」を受け取られる形となることを避けるべきである。

また今年7月、伐採地の所でもある。景観の維持・一角で鮮やかな青色が目に留まり近づいてみると、アジサイが群生していた。季節ごとに色を変える花の景観は、市民や観光客を驚かし、また、最低限の下刈りや安全対策、市民協働による景観づくりがなく、無理のない整備は可能はずだ。

折々の花が咲くエリアとして整備すれば、岩山の価値はさらに高まるだろう。岩山の新たな魅力を育てながら、次の世代にも誇れる景観を残していきたい。

もちろん、市には財政面の制約や、財産区林としての管理上の難しさがあることと理解している。しかし、岩山の変化とその可能性を岩山は市民の誇りであり、感じてほしい。

来訪者を最初に案内する場（盛岡市 自然集 67歳）

はならないだろうか。22年5月、私は偶然伐採予定地の看板を見つけた。市の計画で22年度に伐採される予定の早池峰山や区界の兜明神嶽まで一望できる盛岡を象徴する場所である。24年に伐採が完了したことで、展望台へ向かう途中の道から鹿鹿精一記念展望台が見えるようになり、訪れる際の「ワクワク感」が高まった。東方向の眺望も大きく改善し、岩山の魅力はさらに増している。

しかし、この伐採の事実を知らない市民も多いので、市の方針によれば伐採地が「放置」されている。市は「天然更新による広葉樹林化」を図る区域とされており、その後の整備はほとんど行われていないように思われる。一方で、この伐採地に新たな魅力が生まれつつある。

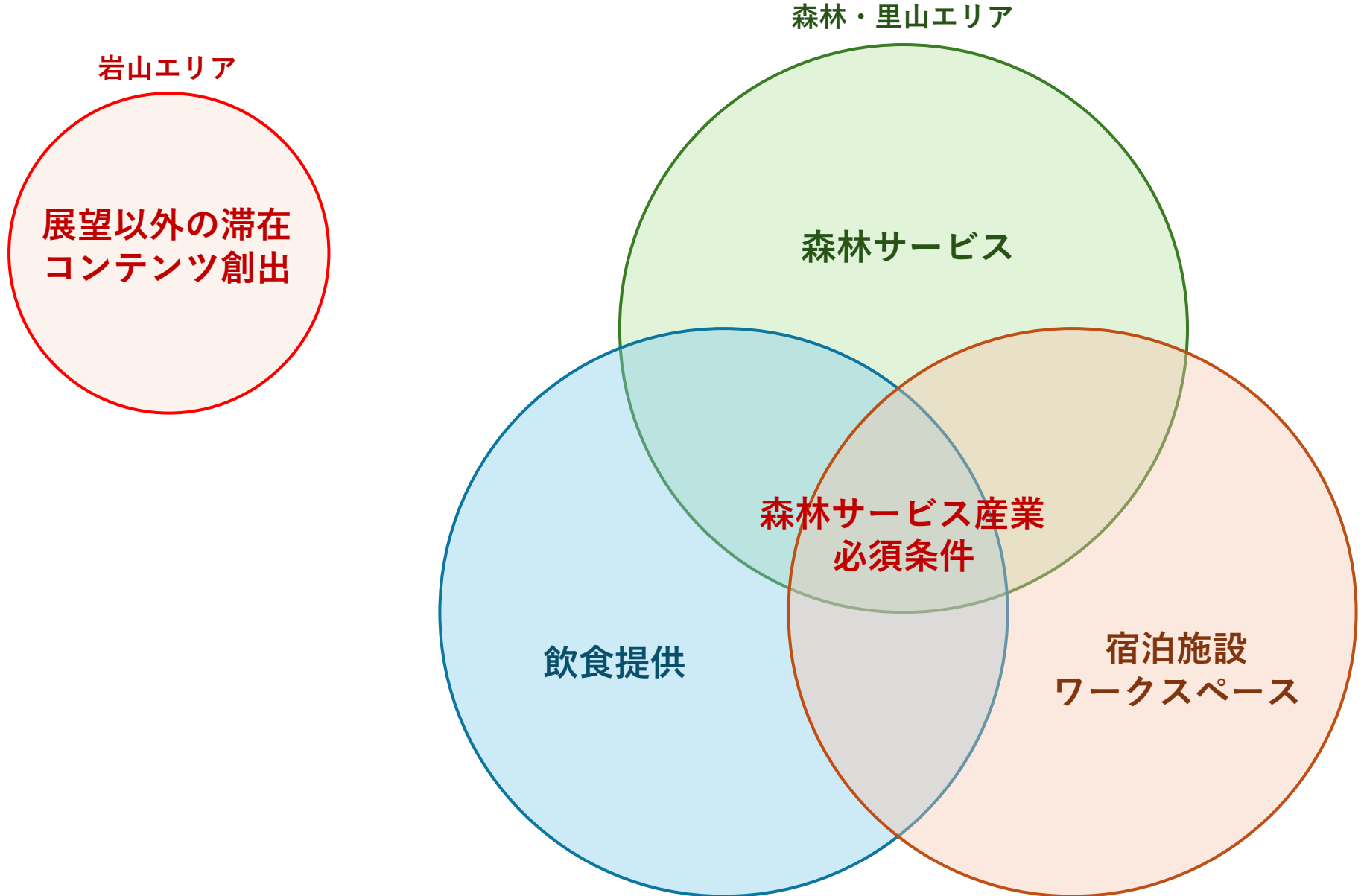
また今年7月、伐採地の所でもある。景観の維持・一角で鮮やかな青色が目に留まり近づいてみると、アジサイが群生していた。季節ごとに色を変える花の景観は、市民や観光客を驚かし、また、最低限の下刈りや安全対策、市民協働による景観づくりがなく、無理のない整備は可能はずだ。

折々の花が咲くエリアとして整備すれば、岩山の価値はさらに高まるだろう。岩山の新たな魅力を育てながら、次の世代にも誇れる景観を残していきたい。

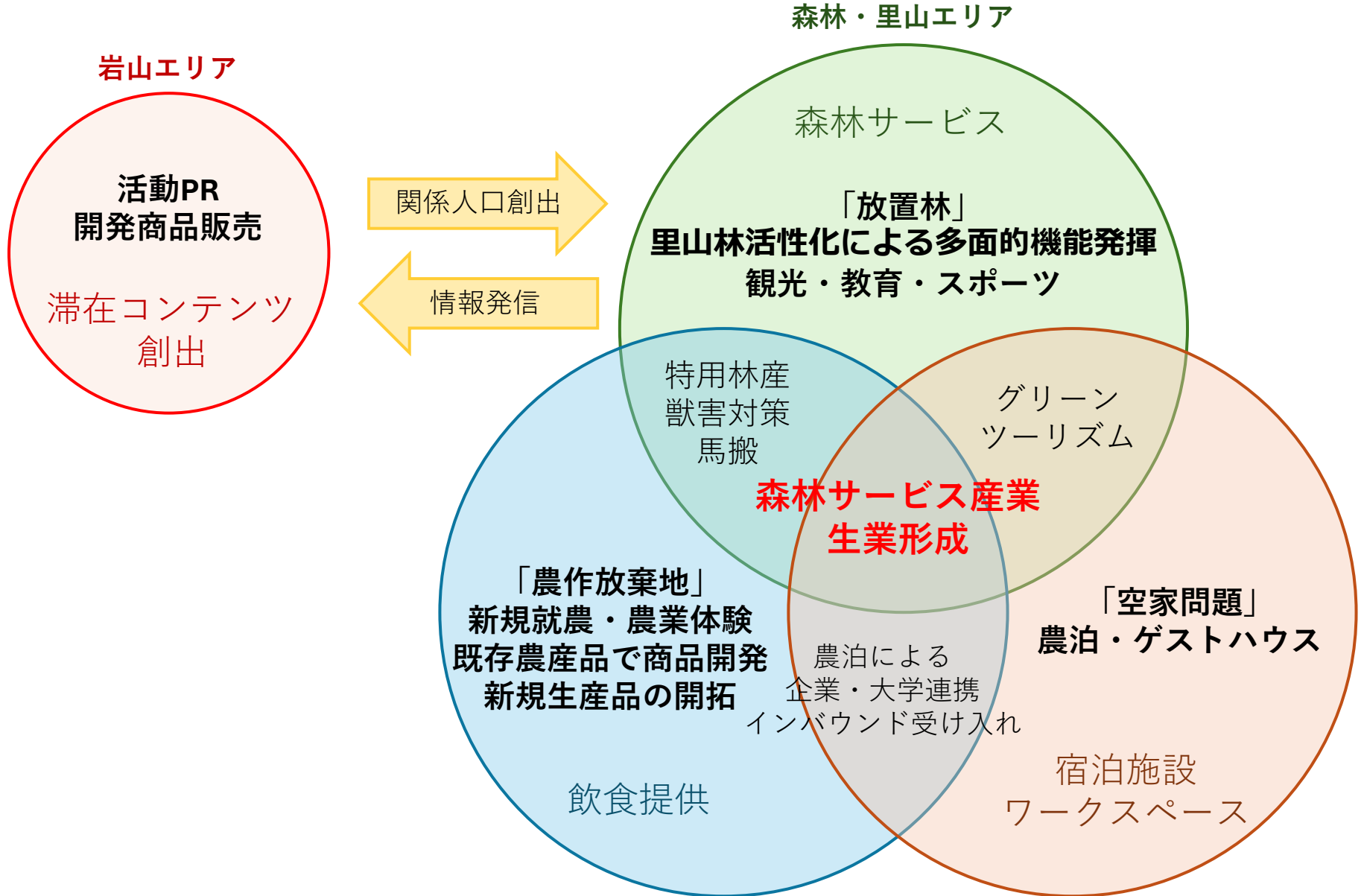
もちろん、市には財政面の制約や、財産区林としての管理上の難しさがあることと理解している。しかし、岩山の変化とその可能性を岩山は市民の誇りであり、感じてほしい。

来訪者を最初に案内する場（盛岡市 自然集 67歳）

森林サービスの産業化「生業形成」と地域課題解決の活動目標



# 森林サービスの産業化「生業形成」と地域課題解決の活動目標





## 2年目の活動目標「情報発信拠点と森林サービス産業試行から、里山林の体験型観光・6次産業化を探る」

- ・「森林インストラクター」取得し専門性証明・信頼獲得
- ・建築事務所設立 川下から未利用材等の利活用提案
- ・森林へのゴミ不法投棄対策（森林サービス産業にとって致命的問題）
- ・市産材ラケット「フレスコボール」普及
- ・盛岡市森林（もり）づかいイノベーション採択者との連携模索
- ・森林里山管理技術の習得（自伐管理型林業、獣害対策）
- ・地域振興（公共交通アクセス改善、放置林・休耕田の利活用、空家対策）
- ・広域連携の模索（盛岡・宮古・遠野の早池峰山トライアングル観光の開発）



通常のラケット  
気仙杉使用  
(JFBA公認)



子供用ラケット  
(受注生産)  
気仙杉使用



陸前高田市 木工工房 山木屋 (やまこや)  
平山さんご夫婦